



МИНИСТЕРСТВО ПРОСВЕЩЕНИЯ РЕСПУБЛИКИ МОЛДОВА

Ион Канцыру  
Александру Ватаву  
Ольга Карауш



# Художественное воспитание

учебник  
для 3-4 классов



Издательство ARC



МИНИСТЕРСТВО ПРОСВЕЩЕНИЯ РЕСПУБЛИКИ МОЛДОВА

# Художественное воспитание

Ион Канцыру • Александру Ватаву • Ольга Карауш

**учебник  
для 3-4 классов**

Перевод с румынского  
Тамары Шмундяк

Издательство ARC



Manualul a fost aprobat prin Ordinul nr. 321 din 28 aprilie 2016 al Ministrului Educației al Republicii Moldova. Manualul este elaborat conform Curriculumului disciplinar (aprobat în anul 2010) și finanțat din resursele financiare ale Ministerului Educației al Republicii Moldova.

Acest manual este proprietatea Ministerului Educației al Republicii Moldova.

Школа .....				
Учебник № .....				
Год пользования	Фамилия и имя учащегося	Учебный год	Состояние учебника	
			в начале года	в конце года
1.				
2.				
3.				
4.				
5.				

- Учитель должен проверить правильность написания фамилии и имени ученика.
- Запрещаются записи на страницах учебника.
- Состояние учебника в начале и в конце учебного года определяется оценками: *отлично, хорошо, удовлетворительно* или *неудовлетворительно*.

Comisia de evaluare: *Tatiana Trifanov*, profesoară, grad didactic întâi, Liceul Teoretic „Mircea Grecu” din Chișinău; *Elena Marițoi*, profesoară, grad didactic superior, Liceul Teoretic „Natalia Dadiani” din Chișinău; *Natalia Papușina*, profesoară, grad didactic superior, Liceul Teoretic „Constantin Sibirski” din Chișinău

Recenzenți: *Eleonora Barbas*, dr. în studiul artelor, șefa Catedrei de pictură a Universității Pedagogice de Stat „Ion Creangă” din Chișinău; *Constantin I. Ciobanu*, dr. habilitat în studiul artelor, Institutul Patrimoniului Cultural, Academia de Științe a Moldovei; *Ion Negură*, conf. univ., dr. în psihologie, șeful Catedrei de psihologie a Universității Pedagogice de Stat „Ion Creangă” din Chișinău; *Elena Ungureanu*, dr. în filologie, Centrul de Lingvistică al Institutului de Filologie al Academiei de Științe a Moldovei; *Ala Uvarov*, lector superior, dr. în pedagogie, Universitatea Pedagogică de Stat „Ion Creangă” din Chișinău

Editura aduce mulțumiri dnei *Raisa Akulova* pentru ajutorul acordat la pregătirea variantei rusești a manualului.

Redactor: *Larisa Nosacenco*

Concepția grafică și coperta: *Mihai Bacinschi*

Desene: *Vladimir Melnic, Anatoli Șmișleaev*

Fotografii: *Mihai Potârniche, Pavel Bălan, Vitalie Condrațchi*

Redactor tehnic: *Mihai Dimitriu*

Toate drepturile asupra acestei ediții aparțin Editurii Arc.

© Editura Arc, 2016

© Ion Cañțiru, Alexandru Vatavu, Olga Carauș, 2016

ISBN 978-9975-61-987-5

# СОДЕРЖАНИЕ

## 3-Й КЛАСС

<b>Глава 1. Инструменты, материалы и технические приёмы</b> .....	5
Инструменты и художественные материалы .....	5
Традиционные художественные материалы .....	7
Технические приёмы .....	11
Нетрадиционные художественные материалы .....	17
<b>Глава 2. Элементы пластического языка</b> .....	24
Точка как элемент пластического языка. Примеры использования точек .....	24
Линия – элемент пластического языка. Как применяют линию .....	27
Цветовое пятно .....	32
Цвет .....	33
<b>Глава 3. Введение в композицию</b> .....	37
Фигуративная (реалистическая) композиция .....	37
Выявление композиционного центра .....	39
<b>Глава 4. Введение в область изобразительного искусства</b> .....	42
Виды изобразительного искусства .....	42
Музеи и галереи .....	46
Мастера и шедевры .....	49

## 4-Й КЛАСС

<b>Глава 1. Материалы, инструменты и технические приёмы</b> .....	53
Лепка и моделирование из природных и искусственных материалов .....	58
<b>Глава 2. Элементы пластического языка</b> .....	60
Приёмы получения плоских форм .....	65
Приёмы получения объёмных форм. Объёмная композиция .....	66
Значения тёплых и холодных цветов .....	69
Нюансы .....	71
Цветовая доминанта .....	72
<b>Глава 3. Введение в композицию</b> .....	73
Принципы создания декоративных композиций .....	73
Принципы построения живописных композиций .....	76
Индивидуально-творческая трактовка темы композиции .....	77
Понятие о линейной и воздушной перспективе. Передача планов .....	78
<b>Глава 4. Введение в область изобразительного искусства</b> .....	82
Жанры живописи .....	82
Народное творчество .....	86
Творческая мастерская .....	88
Музеи и художественные галереи .....	89
Мастера и шедевры .....	92



## *Дорогой друг!*

*С первых лет жизни ты любовался прекрасным: маминым лицом, солнечным рассветом или закатом, деревьями в весеннем цвету или в золоте осени, травой, цветами...*

*Ты не раз пытался изобразить увиденное, радуясь своим первым успехам в рисовании.*

*Этот учебник поможет тебе развить свои творческие способности. Мы хотим предложить тебе как можно больше полезных и необходимых сведений в области изобразительного искусства, чтобы с их помощью ты развивал свои художественные навыки и повышал свой общий уровень культуры.*

*Мы проиллюстрировали страницы книги не только схемами, но и наглядными зарисовками, работами учащихся, репродукциями произведений мирового и национального искусства, чтобы у тебя был свой маленький «учебник по истории искусства».*

*Мы бы очень хотели, чтобы этот учебник стал твоим близким другом, который будет тебя сопровождать в мире прекрасного.*

*С ним ты узнаешь много нового и интересного. Больше того, с его помощью ты, как маленький волшебник, сможешь проникнуть в*  
**ВЕЛИКИЙ МИР ИЗОБРАЗИТЕЛЬНОГО ИСКУССТВА.**

*Желаем больших успехов!*

*Авторы*



-й класс

## Глава 1

### Инструменты, материалы и технические приёмы

В этой главе ты узнаешь:

- какие инструменты тебе понадобятся;
- какие материалы ты будешь использовать в работе;
- какие технические приёмы помогут тебе рисовать лучше.

**Вспомни!**

На уроке художественного воспитания можно пользоваться белой и цветной бумагой или картоном, на которые наносят различные художественные материалы – акварель, гуашь, тушь – с помощью таких инструментов, как перо, кисть, ручка, стека. При лепке предметов из пластилина или глины пользуются стекой.

### Инструменты и художественные материалы

Для уроков нам понадобятся инструменты и материалы, уже знакомые по предыдущим классам. Выберем инструменты в соответствии с имеющимися в нашем распоряжении материалами.

**Кисть** – это предмет различных размеров, сделанный из пучка щетины, волокон шерсти, волос или синтетических нитей, прикреплённых к деревянной или металлической рукоятке.

Кисти бывают *мягкие* и *жёсткие*, *тонкие*, *толстые* и др. Мягкие кисти (рис. 1.1) используют для выполнения работ тушью, акварелью, гуашью и др.



Рис. 1.1. Мягкие кисти



Рис. 1.2. Жёсткие кисти



Рис. 1.3. Мазки маслом, нанесённые жёсткой кистью

### Это важно знать!



Правильный выбор бумаги важен так же, как выбор качественных материалов.

Для выполнения работы карандашом, тушью, фломастером используем гладкую бумагу с ровной поверхностью, а для работы акварелью и гуашью – более толстую и шершавую бумагу.

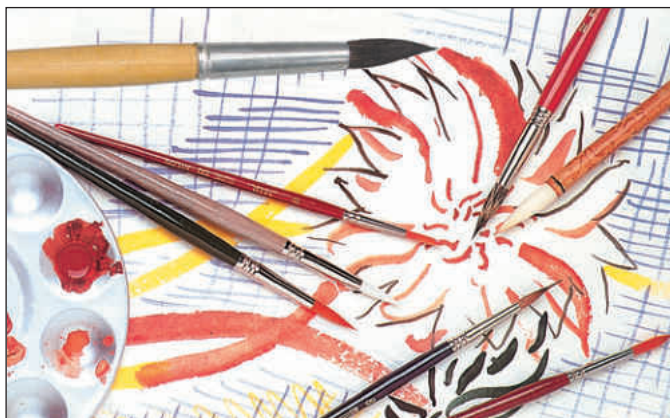


Рис. 1.4. Мазки (акварелью), нанесённые разными кистями

Жёсткие кисти (рис. 1.2) используют для работы масляными красками (рис. 1.3). Для мелких деталей необходимы тонкие кисти с заострённым концом, а для более крупных – широкие (рис. 1.4). Большими кистями легче покрыть большие поверхности.

**Палитра** (рис. 1.5) – это деревянная дощечка, пластина из пластика или лист белой плотной бумаги (используется только для акварели), на которых смешивают краски.

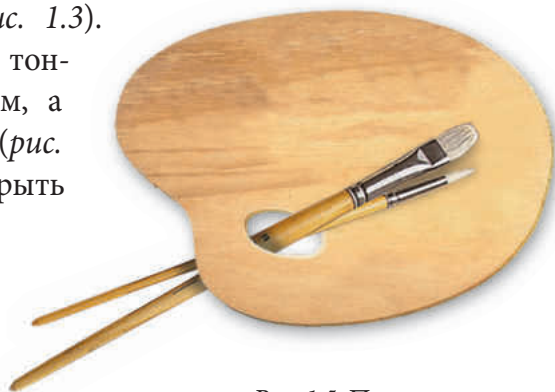


Рис. 1.5. Палитра

**Стека** – это инструмент различных форм из дерева или пластика, используемый при лепке из глины или пластилина (рис. 1.6).



Рис. 1.6. Стеки

**Мастихин** (рис. 1.7) – это металлический инструмент в форме лопатки, с помощью которого смешивают, соскабливают или накладывают краски, клеи и специальные пасты.

На рабочем столе художника, начинающего или опытного, всегда должен быть **ластик**, чтобы стирать с рисунка ошибочно нанесённые или лишние линии карандашом.

**Пиноккио\***



узнал ещё, что...

...в Древнем Египте палитрой пользовались при изготовлении грима.

\* Пиноккио – очень любознательный литературный герой



Рис. 1.7. Мастихины

## Традиционные художественные материалы

Самыми распространёнными в изобразительном искусстве инструментами и художественными материалами являются карандаши с **графитовым стержнем**, **цветные карандаши**, **уголь**, **фломастер**, **акварель**, **гуашь**, **глина**, **пластилин** и др.

В начальных классах рекомендуется использовать **карандаши с графитовым стержнем** (рис. 1.9) **средней твёрдости** (с пометкой HB) и **мягкие** (2B) (рис. 1.8).

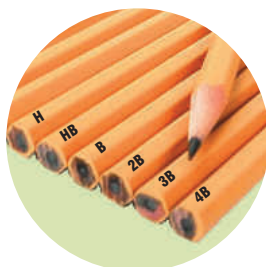


Рис. 1.8. Маркировка карандашей

## Словарь

**Графит** – минерал тёмно-серого или чёрного цвета, употребляемый для изготовления карандашных стержней.



Рис. 1.9. Карандаши с графитовым стержнем





Рис. 1.10. Цветные карандаши

## Пинноккио



узнал ещё, что...

...до XVI века карандаши изготавливали из серебра или свинца.

## Словарь

**Гуммиарабик** – это твёрдая прозрачная масса, выделяемая различными видами акации, произрастающими в южных странах, из которой получают клейкое вещество; используется в живописи;

**свинцовые белила** – это белая минеральная краска на основе свинца (химического элемента);

**матовый** – лишённый блеска.

У **цветных карандашей** (рис. 1.10) стержень толще и жирнее, чем у карандашей с графитовым стержнем. При сильном нажатии на цветной карандаш получаем жирный, блестящий след, который труднее стереть ластиком (резинкой).

**Уголь** (рис. 1.11) получают обжигом дерева. Более практичен прессованный уголь: он реже ломается. Используется уголь для передачи тонов, от серого до насыщенного чёрного.



Рис. 1.11. Уголь

**Фломастер** (рис. 1.12) – это тюбик с пористым стержнем внутри, пропитанным красителем (тушью, цветными чернилами и др.). Основой для работы фломастером может быть бумага, картон, пластик и др. Чем поверхность более гладкая, тем легче рисовать.

Линии, нанесённые фломастером, не стираются, поэтому работать им надо очень внимательно.



Рис. 1.12. Фломастеры

**Акварель** – это прозрачная краска, легко растворимая в воде. Готовят её в твёрдом виде (брикеты, таблетки; *рис. 1.13*) или вязком (тюбики, *рис. 1.14*). Состоит акварель из красителей, смешанных с гуммиарабиком, яичным белком, мёдом.



**Гуашь** (*рис. 1.15*) – это непрозрачная краска, легко растворимая в воде. Готовят её в виде густой пасты из клея, смешанного с минеральными красителями и белилами. Представляет собой пасту, налитую в тюбики или баночки. Легко растворяется в воде, но, в отличие от акварели, гуашь не прозрачная, а матовая, может быть и белой. Смешивая белую гуашь с красками другого цвета, можно получить различные тона этих цветов. Прежде чем начать работать, взболтайте содержимое тюбика или баночки. Обычно краску в виде пасты покрывает слой жидкости.

*Рис. 1.13.* Твёрдая акварель



*Рис. 1.14.* Акварель в тюбиках

## Словарь

**Тон** – это оттенок краски, полученный при сочетании её с белой или чёрной, тёмной или светлой красками.



*Рис. 1.15.* Гуашь

## Это важно знать!

Не советуем пробовать акварель и другие художественные материалы на вкус. Это негигиенично и может повредить здоровью.

**Глина** (рис. 1.17) – это материал, добытый из земли. Она зеленовато-жёлтого цвета, мягкая и легко поддаётся лепке. Используется в керамике (рис. 1.16) и скульптуре.



Рис.1.16. Сергей Чоколов.  
Домик. Керамика



Рис. 1.17. Глина и глиняные поделки

**Пластелин** (рис. 1.18) – это искусственный материал, используемый в лепке. Он состоит из глины и воска с добавлением жиров, вазелина и красителей. Из этой густой пасты легко можно лепить фигурки птиц и животных, а также овощи, фрукты и др. (рис. 1.19).

### Пинюккио



узнал ещё, что...

...глину можно найти во многих местах и в большом количестве. При добавлении в неё воды получают материал для лепки.

Поэтому многие художники лепят свои будущие скульптуры сначала из глины, выполняя модель небольшого размера. Так им легче увидеть недостатки в работе до того, как она будет выполнена в натуральную величину.



Рис. 1.18. Пластелин



Рис. 1.19. Фигурки из пластилина

## Технические приёмы

Существует много приёмов, с помощью которых можно рисовать, писать красками или лепить различные фигурки. Мы выбираем технику в зависимости от материалов, которыми располагаем. Эта техника также должна соответствовать выбранной цели. Это может быть рисунок, картина, коллаж, танграм (сложенные особым образом плоские геометрические фигуры), мозаика и т.д.

### Техника рисунка графитовым карандашом

Самой распространённой техникой является работа карандашом (с графитовым стержнем). Им можно проводить различные виды линий (рис. 1.20, 1.21): горизонтальные, вертикальные, наклонные, округлые.



Рис. 1.20. Различные виды штриховки карандашом



Рис. 1.21. Эдуард Мане. Портрет мадам Жюли Гийме

Важно перед началом работы хорошо подточить карандаш (рис. 1.22). Им нужно очень аккуратно вести по бумаге, намечая таким образом подходящий контур. Если мы хотим получить тонкую линию, проводим её заостренным концом. Чем больше наклонять

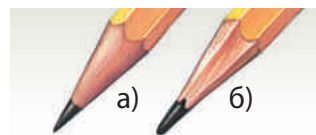


Рис. 1.22. Карандаш, подготовленный точилкой (а) и специальным ножом (б)



Рис. 1.23. Карандашные штрихи разной силы нажима на карандаш

карандаш к бумаге, тем толще будет линия (рис. 1.23). Сочетанием более или менее интенсивных штрихов можно передать объём предмета, выделить его освещённые и затемнённые части (рис. 1.24).



Рис. 1.24. Примеры передачи объёма предметов при помощи штрихов

### Техника рисунка цветными карандашами

Цветные карандаши – это самый удобный материал для начинающих (рис. 1.25).

Как и карандаши с графитовым стержнем, цветные карандаши нужно хорошо подточить. Чтобы на рисунке получить разные оттенки светлого и тёмного, можно цветным карандашом заштриховать предмет в разных направлениях или усилить на-

#### Это важно знать!



Чтобы рисунок был аккуратным, хорошо подложить под руку лист белой бумаги. Оставшиеся на бумаге крошки от резинки удаляем щёткой.



Рис. 1.25. Детский рисунок цветными карандашами

жим карандаша на бумагу, а также выполнить штриховку более частыми штрихами (рис. 1.26). Умело пользуясь цветными карандашами, можно создать разные удачные в художественном отношении композиции.



## Гипнокио



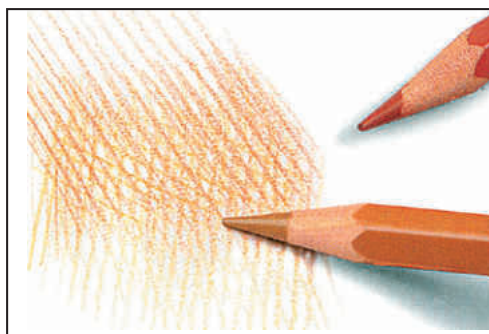
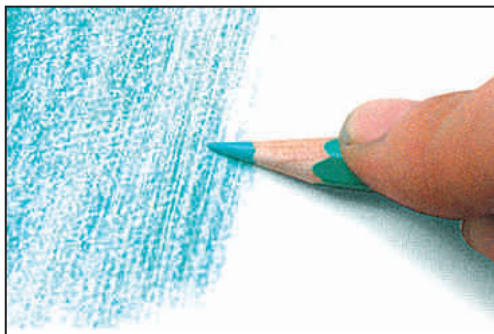
узнал ещё, что...

...для создания композиций многие художники делали карандашные наброски главных героев. Завершить эти проекты некоторым так и не удалось. Но их творческие идеи сохранились в набросках.

## Словарь

**Набросок** – быстрый рисунок, передающий основные черты предмета.

Рис. 1.26. Образцы штриховки



## Практические упражнения



1. Выполни рисунок карандашом с графитовым стержнем (куб, кувшин, яблоко).
2. Нарисуй цветными карандашами пейзаж своего любимого времени года. Проанализируй оба рисунка и объясни, чем они похожи и чем отличаются.

**Это важно знать!**

Перед началом работы акварелью нужно приготовить стакан с водой, мягкую ткань для вытирания кисти и палитру для смешивания красок.

**Техника акварели**

Акварелью работают по сухой бумаге (рис. 1.27) или по мокрой (рис. 1.28). На сухую бумагу акварель наносят тонкими слоями, ча-



Рис. 1.27. Работа, выполненная по сухой бумаге



Рис. 1.28. Изображение, полученное на мокрой бумаге



Рис. 1.29. Получение оттенков цвета путём смешения двух красок



Рис. 1.30. Получение более светлых тонов разбавлением водой

сто разбавляя её водой. На мокрой поверхности краски очень легко сливаются, получаются различные цветовые смешения. Сочетанием двух-трёх красок можно добиться нужных оттенков (рис. 1.29). Для получения более светлых тонов в акварель добавляют больше воды (рис. 1.30).



Рис. 1.31. Детский рисунок акварелью



Рис. 1.32. Генри Миллер. *Морской пейзаж*. Акварель по сырой бумаге

### Пинноккио



*узнал ещё, что...*

...акварель использовали египтяне при записях на папирусе, китайцы – в росписи по шёлку. Великие художники часто пользовались этой техникой.



Рис. 1.33. Анри Кросс. *Пейзаж в Лавандо*. Акварель по сухой бумаге



## Техника гуаши

Гуашью пишут по сухой бумаге. В отличие от акварели, работу, выполненную гуашью, можно исправить, перекрыв нижний высохший слой новым цветом. Можно получить разные тона – более светлые, более тёмные – добавлением белой краски (рис. 1.34, 1.35). После высыхания работа теряет блеск, цвета становятся матовыми.

Гуашью можно работать как на бумаге, так и на картоне.



Рис. 1.34. Игорь Виеру.  
Иллюстрация к букварю.  
Гуашь, акварель

### Это важно знать!

Тюбик с гуашью нужно хорошо закрывать после каждого использования, иначе она высохнет. Если гуашь очень сухая, её разбавляют водой.



Рис. 1.35. Детский рисунок  
гуашью

### Практические упражнения

1. Смочи чистой водой лист бумаги, нанеси акварель кистью, используя несколько красок. Заметь, как они сливаются.
2. На сухой лист нанеси гуашь слоями. Чем отличается работа акварелью от работы гуашью?

## Нетрадиционные художественные материалы

На уроках художественного воспитания используют как традиционные рабочие материалы (которые мы изучали на первых уроках), так и нетрадиционные (рис. 1.36). Вокруг нас существует большое разнообразие материалов, которые могут предоставить неограниченные возможности для творческой фантазии. Например, природные материалы (соломинки, веточки, листья, лепестки, семена, шишки, жёлуди, каштаны, семена и др.) или разные вышедшие из употребления предметы: пластиковые бутылки, коробки, флаконы, бусинки, спички и т. д.

### Подготовка природных материалов

Природа предоставляет неповторимое разнообразие красок и многочисленное разнообразие форм, иногда довольно причудливых. Всё это только нужно разглядеть.

Итак, на прогулке в сквере или парке, во время похода в лес или горы, морской прогулки будем собирать интересующие нас материалы. Чем больше и разнообразнее материалов соберём, тем легче и интереснее будет работать (рис. 1.37).

Как правило, собирать растения для уроков художественного воспитания можно круглый год.

Собранные растения нужно сначала высушить.

Природные материалы обычно хранят в открытых коробках, а листья кладут под пресс между двумя бумажными листами. Прессом может служить внутренняя часть объёмной книги (рис. 1.38), но листья растений и цветы



Рис. 1.36. Этого ежа смастерили из разных нетрадиционных материалов

Рис. 1.37. Из спрессованных и засушенных цветов получаются чудесные композиции!



нельзя раскладывать прямо на странице. Чтобы не запачкать её соком, сначала их перекладывают салфетками. В таком положении растения остаются до полного высыхания.

Шишки хвойных деревьев тоже могут быть замечательным рабочим материалом для уроков по художественному воспитанию (рис. 1.40).



Рис. 1.38. Так можно засушить и спрессовать растения или их части



Рис. 1.39. Композиция из осенних листьев



Рис. 1.40. Умелые руки найдут хорошее применение сосновым шишкам и жёлудям

В зависимости от времени сбора размеры и цвет у шишек разные, они могут служить прекрасным материалом для составления разных оригинальных композиций.

Так же успешно можно использовать и дубовые жёлуди. Их собирают в сентябре-октябре, когда плоды становятся сухими и сами падают с дерева. Жёлуди собирают вместе с чашечками, которые тоже можно использовать как рабочий материал. Как и шишки, жёлуди хранят в открытых коробках. Для более лёгкой обработки жёлуди до начала работы держат в воде два-три часа.

Для выполнения интересных художественных работ часто используют и каштаны (рис. 1.41). Твёрдые плоды можно легко резать или прокалывать.

Каштаны отличаются по форме и размеру. Из них можно создавать интересные стилистические композиции. Каштаны, как и дубовые жёлуди, перед работой замачивают.

Осенью можно собирать семена деревьев, цветов, фруктов и овощей (рис. 1.42). Для лучшего хранения семена фруктов и овощей нужно вымыть и просушить.

Нетрадиционным материалом для создания разных поделок может служить доступное всем солёное тесто. Его легко замесить, лепить из него несложно. К тому же оно долго хранится в холодильнике (рис. 1.43).

### Композиции из нетрадиционных материалов

С древнейших времен наши хозяйки пекли разнообразные кондитерские изделия, украшая их на праздники орнаментами, придавая им форму цветка, зверушки или птицы (голубя, например) (рис. 1.44).



Рис. 1.43. Приготовленное таким образом тесто можно долго хранить в холодильнике



Рис. 1.44. Вылепленная из теста фигурка – голубок

Материалом для изготовления разных нетрадиционных поделок могут служить и самые обычные бумажные столовые салфетки. Из них можно составить разноцветные коллажи (рис. 1.45). Салфетки разного цвета сначала рвут на мелкие части, потом каждую из них



Рис. 1.41. Каштаны – хороший материал для проявления творческой фантазии



Рис. 1.42. Бабочка, сделанная из разных семян

### Пинюккио



узнал ещё, что...

Начиная с XX века искусство всё заметнее опирается не на признанные правила, материалы и инструменты, а на новые и на свободу воображения. Всё, что нужно, – дать волю своим чувствам и идеям.

сминают. Комочки бумаги смазывают клеем (на небольшом участке) и приклеивают на плотную бумагу, картон и т. д.).



Рис. 1.45. Этот оригинальный осенний лист сделан учеником начальных классов из обычных столовых салфеток

Из листьев, разных по размеру, цвету и форме, можно создать оригинальные композиции, изображающие различных существ. Например, белку (рис. 1.46).

Сначала выбираем цветной картон, на который будут приклеены листья.

Цвет картона должен усилить оттенки листьев и подчеркнуть выразительность работы.

Первый этап. Нарисуем на картоне белку (1), сравним затем заранее приготовленные листья с различными частями зверька (2). Для туловища выберем большой берёзовый лист и положим его на картон, не приклеивая. Для хвоста подберём берёзовый лист, а для передних лапок найдём два небольших рябино-

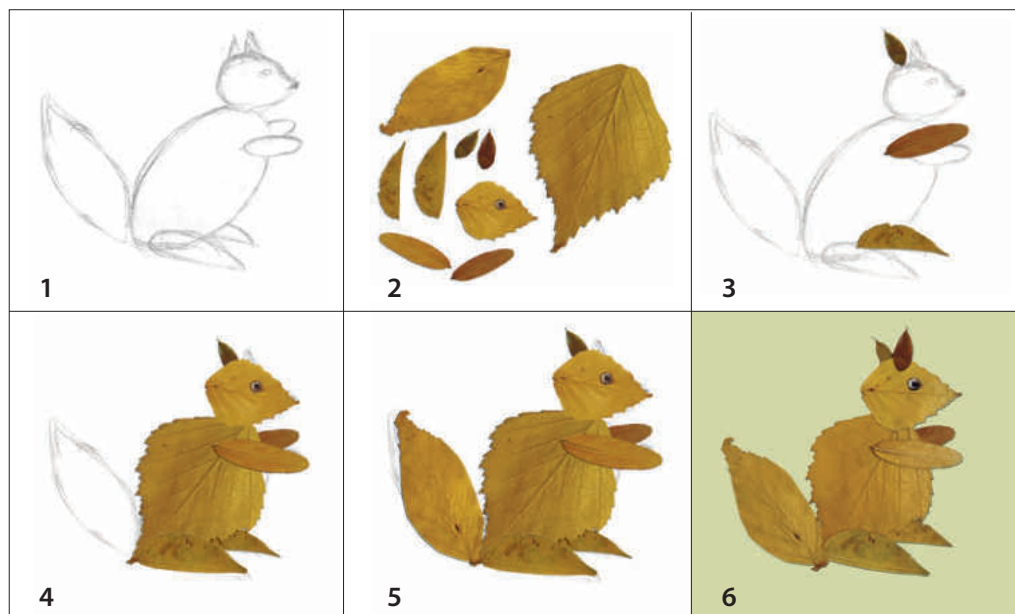


Рис. 1.46. Этапы создания белки из листьев

вых листа или разрежем пополам лист акации. Задние лапки смастерим из двух половинок берёзового листа.

Сначала приклеим менее заметную лапку, находящуюся за туловищем зверька, поместив её за большой лист (туловище), а переднюю лапку закрепим на туловище.

Для головы также используем берёзовый лист, но поменьше.

Из других листьев вырежем ушки. А для глаз можем использовать различные семена или горошину чёрного перца, разрезанную пополам.



Рис. 1.47. Скульптура из тыквы Рэя Виллафэйна (см. текст ниже)

## Гидноккио

узнал ещё, что...



...работа с нетрадиционными материалами может превратить любителя в мастера. Так случилось с американцем

Рэем Виллафэйном. Родившийся в небогатой семье, ребёнок сам мастерил себе игрушки из... тыквы. Окончив школу искусств, юноша продолжил работать с тем же необычным материалом. В его коллекции собралось множество красочных и выразительных скульптур. В 2010 году Виллафэйна пригласили в Белый дом, чтобы он сделал несколько скульптур из того же, собранного на бахче материала.

## Объёмные композиции

Из природного материала можно выполнять разные объёмные работы.

Для этого надо приготовить различные материалы: бумагу, картон, медную проволоку, шерсть, пластик-полистирол, зубочистки и т. д.

Для выполнения объёмных работ из природных материалов сначала проанализируем модель (птица, животное и др.), подбирая материалы, похожие на определённые части туловища.

Например, голова петуха может быть сделана из жёлудя (рис. 1.48), можно также исполь-



Рис. 1.48. Попытайтесь определить, какие материалы использовал юный скульптор в этой работе

**Вспомни!**



Смешанная техника – метод, позволяющий использовать несколько рабочих приёмов. Такие, как например, монотипия в акварели и туши или создание смешанного коллажа при помощи разных материалов.

**Пинноккио**



*узнал ещё, что...*

В XX веке художники экспериментировали со способами изображения на нетрадиционной основе, начали вводить в живописное полотно материалы и предметы.

Такие смежные техники как введение в живописное полотно куска клеёнки или газеты широко использовали художники Пабло Пикассо и Жорж Брак. У нас эти техники применяли Михаил Греку, Андрей Сырбу и др.

Рис. 1.49. Лебединое озеро. Коллаж. Чутьочку фантазии и терпения – и работа готова!

зовать для этого ягоду шиповника). Для туловища можно подобрать не только шишку, но и заострённый жёлудь или каштан: важно, чтобы он был похож на туловище петуха.

Прикрепим голову к туловищу с помощью заострённой веточки. Также используем веточки, чтобы прикрепить к туловищу лапки из чашечек желудей.

Затем займёмся деталями. Из нескольких маленьких перьев сделаем хвост и гребень.

Клюв можно сделать из двух веточек или вылепить из пластилина.

### Смешанные техники

При выполнении работ из нетрадиционных материалов обычно используют смешанные техники. Материалы можно комбинировать самым неожиданным образом (рис. 1.49).

В случае, когда два элемента нужно соединить, можно использовать клей. А если возможно, продырявим их и соединим зубочистками.

Для более сложных работ можно использовать как природные материалы (шишки, листья, кору деревьев, семена ...), так и искусственные (полистирол, проволоку, пуговицы,



пластырь, бусы). Разнообразие используемых материалов позволит нам создавать оригинальные работы (рис. 1.50). Важно, чтобы эти материалы сочетались.

В изобразительном искусстве смешанные техники значительно расширяют выразительные возможности, облегчая в то же время создание эффектов, которых невозможно добиться традиционными техниками.



Рис. 1.50. «Виноградная гроздь» из кукурузных зёрен и кленового листа

### Практические упражнения

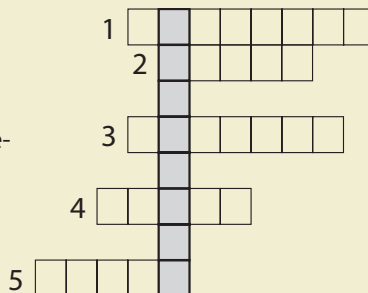


1. Какие нетрадиционные материалы используют на уроках художественного воспитания?
2. Выполни коллаж из столовых бумажных салфеток.
3. Составь коллаж из нетрадиционных материалов на тему «Золотая осень».
4. Из природных материалов (шишек, желудей, каштанов и др.) выполни объёмную работу (птицу, животное).

**Разгадывание кроссвордов поможет тебе проверить свои знания по теме, а также будет способствовать развитию твоего воображения.**

**Попытайся решить данный кроссворд сам или вместе с одноклассниками. Если не удаётся найти правильный вариант, перечитай тему в учебнике. Решив кроссворд, ты прочитаешь в выделенных клеточках название краски и одной из техник.**

1. Инструмент, которым рисуют.
2. Инструмент, которым пишут картины.
3. Дощечка (подставка), на которой художник смешивает краски.
4. Инструмент, используемый при лепке.
5. Обожжённое дерево.





## Глава 2

### Элементы пластического языка

#### Пиночкио



узнал ещё, что...

...природа очень умело использует точку. Божья коровка (рис. 2.1. а) – одно из самых красивых насекомых благодаря семи точкам на красном фоне. Для некоторых маленьких существ точки выполняют не только декоративную роль. У бабочки павлиний глаз (рис. 2.1. б) четыре пятна на крыльях (очень похожие на большие точки) имитируют глаза крупного животного. Так она отпугивает врагов.



Рис. 2.1. Примеры точек, «нарисованных» природой

В этой главе ты узнаешь:

- роль точки как элемента пластического языка;
- роль линии как элемента пластического языка;
- что собой представляют живописное пятно и декоративное пятно;
- новые приёмы изменения цвета путём хроматического смешивания.

Чтобы лучше понять произведение изобразительного искусства и научиться поэтапно рисовать предмет или фигуру, нужно сначала знать, что такое **пластический язык**. В отличие от обычного языка, на котором мы разговариваем с одноклассниками, учителями, родителями, пластический язык – это язык образов, с помощью которых можно выразить определённые состояния, чувства, красоту внешнего мира.

Элементы пластического языка – это азбука изобразительного искусства. Не зная этой азбуки, этого специального языка, ты не сможешь воспринять произведение изобразительного искусства так же, как неграмотный не сможет прочитать книгу.

#### Точка как элемент пластического языка. Примеры использования точек

**Точка** – это самый маленький след, оставленный рабочим инструментом на бумаге, ткани, дереве.

В грамматике точка – самый простой графический знак. В изобразительном искусстве точка – один из важнейших элементов пластического языка.

Используя точку пластически, можно добиться особых эффектов.

Точка используется:

а) с *фигуративной* целью – чтобы передать формы природы (листья, звёзды, дождь и др.) (рис. 2.3);

б) с *конструктивной* целью – чтобы передать объём и пространство (рис. 2.2);

в) с *декоративной* целью – чтобы украсить орнаментом разные предметы быта: посуду, инструменты, обувь, одежду, ткани и т. д. (рис. 2.4).

## Словарь

**Автор** – человек, который создаёт произведение;

**элемент** – часть целого;

**орнамент** – украшение, узор из сочетания геометрических, растительных или животных элементов.

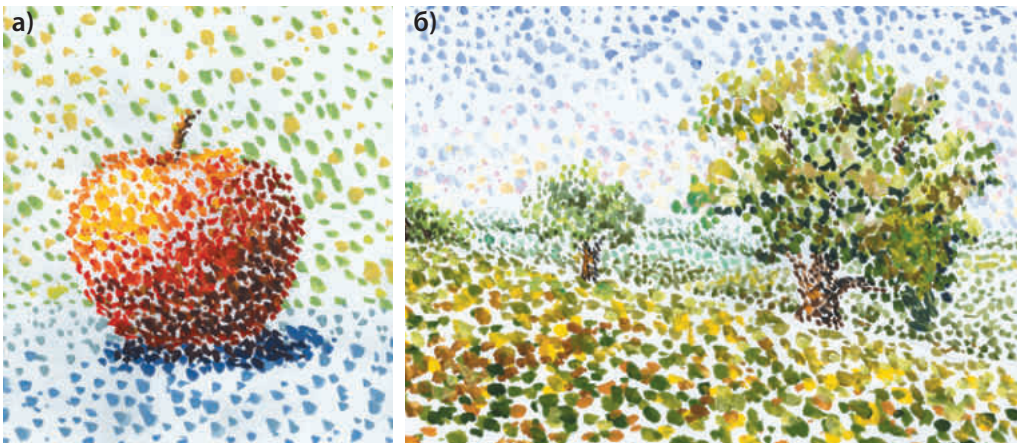


Рис. 2.2. Использование точки с конструктивной целью для передачи: а) объёма; б) пространства



Рис. 2.3. Использование точки с фигуративной целью для передачи: а) природных форм; б) форм, созданных человеком

**Внимательно рассмотри рисунки и проанализируй точку как конструктивный и фигуративный элемент пластического языка.**

**Это важно знать!**

В изобразительном искусстве точку получают и другими приёмами, такими как:

**пульверизация** – разбрызгивание краски на бумаге или на другой поверхности при помощи пульверизатора;

**сбрызгивание** – выполняют ручкой, кистью, зубной щёткой и т. д.



а)

б)

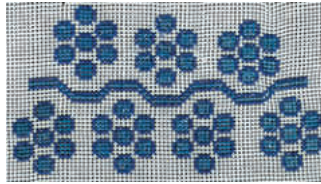


Рис. 2.4. С декоративной целью точку используют для украшения орнаментом: а) посуды; б) тканей; в) одежды



в)

Произведение искусства можно создать из многих точек, размещённых рядом на бумаге, картоне, ткани с помощью карандаша, пера или ручки, кисти (рис. 2.5).

Рис. 2.5. Жорж Сёра. Мост в Курбевуа

**Словарь**

**Пульверизатор** – это прибор для распыления жидкости с помощью струи воздуха. Благодаря такой технике капли воды получаются очень маленькими, почти незаметными, как пылинки.

## Линия – элемент пластического языка. Как применяют линию

**Линия** – это продолжающийся след, оставленный рабочим инструментом (карандашом, фломастером, стержнем ручки, пером, кистью и т. д.) на определённой поверхности. Она состоит из непрерывного ряда точек, словно «приклеенных» друг к другу.



В отличие от линии, которая используется в математике, линии в изобразительном искусстве обычно разные по тону (светлый, тёмный) и толщине (рис. 2.6), в зависимости от того, что мы хотим изобразить (рис. 2.7, 1.20).



### Вспомни!

Линия может быть:

- прямой;
- ломаной;
- вертикальной;
- горизонтальной;
- наклонной (косой);
- округлой.

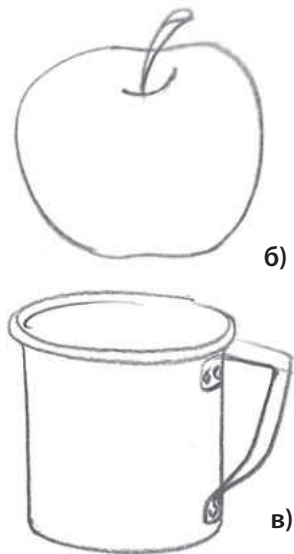


Рис. 2.6. Примеры разных линий: а), г) – цветными карандашами; б), в) – чёрным карандашом (с графитовым стержнем); д) – кистью

Рис. 2.7. Харменс ван Рейн Рембрандт. Лев

Линии бывают разных видов в зависимости от:

- ✓ *направления* – прямые, ломаные, волнистые;
- ✓ *расположения* – горизонтальные, вертикальные, параллельные, косые;
- ✓ *способов проведения* – сплошные, прерывистые;
- ✓ *толщины* – тонкие, толстые.

Форма, длина и расположение линий определяют их разное назначение:

- горизонтальная линия передаёт состояние покоя, отдыха;
- вертикальная линия – уверенность;



Рис. 2.8. Леонардо да Винчи.  
Голова женщины

- косая линия – движение;
- ломаная линия – беспокойство.

В графических композициях с помощью линий передают контур форм (рис. 2.6 б, в; рис. 2.8), объём и пространство. Чтобы передать пятна света, используют редкие и тонкие штрихи, а чтобы получить тени, используют густые и толстые штрихи (рис. 2.8).

Как декоративный или маскировочный элемент линия (полоса) часто встречается в природе – на животных, насекомых, рыбах, цветах и др. (рис. 2.9). Линия также украшает предметы, созданные человеком. В их числе посуда, одежда, мебель (рис. 2.10).



Рис. 2.9. Примеры линий декоративно-маскировочного характера

а)



б)



В изобразительном искусстве, чаще в декоративных композициях, линия-орнамент в сочетании с другими пластическими элементами обеспечивает художественную выразительность. Это можно увидеть на коврах, вытканых нашими бабушками и прабабушками, которые для их украшения использовали различные виды линий разных цветов (рис 2.11). Линия незаменима в вышивке (рис 2.10 б), украшениях на разных керамических изделиях (кувшинах, тарелках и др.) (рис 2.10 а), в инкрустациях по дереву (рис 2.10 в).

в)



Рис. 2.10. Декоративные композиции с линиями-орнаментом

## Словарь

**Инкрустация** – гравюра на дереве.

Рис. 2.11. Молдавский ковёр с декоративными линиями



Пинноккио



узнал ещё, что...

...в повседневной жизни линии можно увидеть всюду. Стройные ели, телеграфные столбы, колонны домов – это прервосходные вертикальные линии. Линия горизонта чаще всего выглядит как горизонтальная линия, отделяющая небо от земли (рис. 2.12), молодой месяц



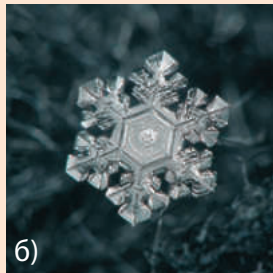
Рис. 2.12. Николае Григореску. *Воз с волами*

Луны на небосводе – кривая линия. У некоторых насекомых, как, например, у пчелы или осы (рис. 2.13 а), туловище украшено жёлтыми и чёрными линиями. Чёрные полосы и на жёлто-оранжевой шкуре тигра. Множеством линий наделила природа зебру.

Снежинка – самое прекрасное природное творение из линий (рис. 2.13 б). Морские раковины (рис. 2.13 в), улитка с её спиральной линией навеяли людям различные декоративные мотивы, они воспроизвели их на кувшинах, воротах, вышивках, коврах.



а)



б)



в)

Рис. 2.13. Примеры линий, «нарисованных» природой

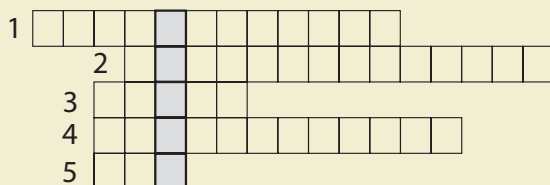


### Практические упражнения



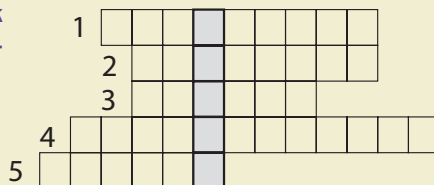
1. Нарисуй (на выбор) фигуру домино, дерево или кувшин, используя точку с конструктивной, фигуративной или декоративной целью.
2. Выполни орнамент на книжной закладке при помощи точек и линий.
3. Выполни художественную композицию (например, осенний пейзаж), используя линию.
4. Рассмотрите снежинку и попытайтесь определить, из каких художественных элементов она состоит – точек, прямых, кривых линий или чего-то другого?

Попытайся решить эти кроссворды сам или вместе с одноклассниками. Если не удастся найти правильный ответ, перечитай тему в учебнике. Решив кроссворд, ты прочитаешь название и одного из средств художественного языка, и пунктуационного знака.



1. Язык, который изучают на уроках рисования.
2. Линия, которая передаёт состояние покоя.
3. Один из инструментов, которым наносят точки на бумагу.
4. Цель, с которой используют точку для украшения предметов быта.
5. Насекомое, на котором природа «начертила» жёлтые и чёрные линии.

Решив кроссворд, ты узнаешь, как называется след, оставленный карандашом, пером и др.



1. В зависимости от направления линии бывают прямые, волнистые и ...
2. Наклонная линия передаёт...
3. Линии могут быть толстые и ...
4. Линия, противоположная горизонтальной.
5. Чтобы получить размытое изображение, нужна ... бумага.



## Цветовое пятно

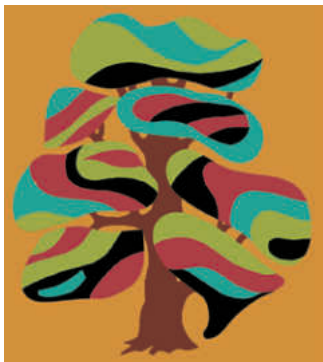


Рис. 2.14. Пример плоских цветовых пятен в декоративной композиции

*Цветовое пятно* – это след, оставленный на бумаге, картоне или холсте инструментами для художественных работ (кистью, фломастером, карандашом и т. д.).

Цветовое пятно может быть *хроматическим*, когда применяются различные краски, и *ахроматическим*, когда художник пишет произведение только в белых, чёрных или серых тонах.

Хроматическое или ахроматическое пятно получают разными способами: кистью, сбрызгиванием, оттиском и т. д.

Если цвет накладывается на определённую поверхность равномерно, без заметных следов кисти, пятно называется *плоским* (ровным) или *декоративным*. Плоское пятно применяют в декоративных работах (рис. 2.14).

*Живописное пятно* – своеобразный способ рисовать, расстилать на бумаге пятна разных оттенков заметными мазками. По сравнению с декоративным пятном, живописное пятно неодинаково, у него различные тона и нюансы на той же художественной поверхности, оно передаёт игру света и тени, ощущение близости и дали. Так получают выразительные композиции (рис. 2.15).



Рис. 2.15. Михаил Петрик. Гурзуф. Пример использования живописных пятен



## Цвет

Все предметы вокруг нас обладают не только формой, но и цветом, с помощью которого мы легче их распознаём. Цвет делает нашу жизнь прекраснее, полнее.



**Вспомни!**



Основные, или первичные, цвета (жёлтый, красный, синий) – это цвета, которые нельзя получить из других цветов.

Вторичные, или производные, цвета – это цвета, которые получают из пропорциональной смеси двух первичных цветов (красный + жёлтый = оранжевый; жёлтый + синий = зелёный; красный + синий = фиолетовый).

Рис. 2.16. Хроматический круг (по Й. Иттену)

### Хроматические смешения

Сочетание цветов называется *хроматическим смешением*.

Смешивая два соседних цвета (на хроматическом круге), мы получаем *оттенки* данного цвета. Как правило, один из цветов берётся в большем количестве, к нему в меньшем количестве добавляют другой цвет (или другие цвета) в зависимости от оттенка, который хотят получить. Это последовательное расположение оттенков в композиции образует *хроматическую гамму*. Цвет, который преобладает в композиции, называется *хроматической доминантой*.

### Словарь

**Хроматический** – цветной;  
**ахроматический** – бесцветный.

**Это важно знать!**

Красный, оранжевый, жёлтый цвета создают ощущение тепла и называются *тёплыми* цветами.

Зелёный, синий, фиолетовый цвета сочетаются в наших восприятиях с впечатлениями холода и поэтому мы называем их *холодными*.



Если в картине мы используем, например, больше жёлтого цвета, то получаем *тёплую цветовую гамму* (рис. 2.17), а если используем больше синего, то – *холодную цветовую гамму* (рис. 2.18).

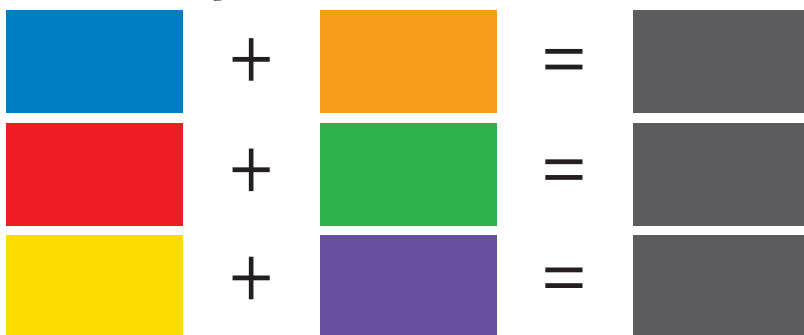


Рис. 2.17. Андрей Сырбу. Подсолнух



Рис. 2.18. Валентина Русу-Чобану. Фейерверк

Из смеси основных цветов (жёлтый, красный, синий) и вторичных или производных (фиолетовый, зелёный, оранжевый) получают нейтральный, т.е. оттеночный серый. На хроматическом круге (рис. 2.16) эти цвета занимают диаметрально противоположные положения. Основные пары дополнительных цветов: *жёлтый – фиолетовый, красный – зелёный, синий – оранжевый*.



## Смешение цветов с белым и чёрным

У белого и чёрного нет хроматических качеств (они лишены цвета), поэтому они называются *ахроматическими*. Смешивая белый с чёрным в разных пропорциях, получаем *серый ахроматический тон*. Эти смеси могут применяться для передачи пятен света и тени.

Смешивая цвета с белым, получают *светлые тона* (рис. 2.19), а с чёрным – *тёмные* (рис. 2.20).

Рассматривая размещённые ниже репродукции картин, мы видим, что первый художник для передачи освещённого пространства смешивал цвета с белым, а второй для изображения тени добавил много чёрного.



Рис. 2.19. Михаил Греку. Церковь в селе Ташлык



Рис. 2.20. Василе Кожокару. Деревянное зодчество

Используя смешение цветных красок с белыми и чёрными, можно передать также объём и пространство.

## Слияние

В некоторых случаях для получения мягкого разграничения цветов самопроизвольное

**Вспомни!**

Значение трёх цветов светофора:

Красный – стой на месте!

Жёлтый – приготовься переходить!

Зелёный – твоя очередь переходить улицу.

## Словарь

**Разжижение** – приём разбавления краски водой. Чем больше используется воды, тем больше цвет «утончается».



смешение производят прямо на листе. Этот приём объединения цветов называется *слиянием*. Слияние получают применением двух разжиженных пятен или линий, когда оба цвета переходят друг в друга, создавая другой оттенок (рис. 2.21).

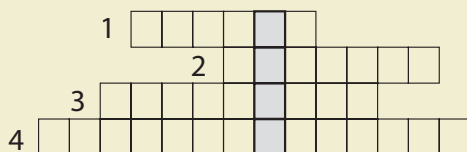
Рис. 2.21. Акварель «по-мокрому». Слияние цветов

### Практические упражнения



1. Нарисуй композицию (летний пейзаж, дождливый день, закат), используя оттенки холодных и тёплых цветов.
2. Выполни композицию («Мечта», «Полёт», «Радость») смешением цветов с белым и чёрным.
3. Выполни композицию на тему «Тучи», используя приём слияния цветов.

Решив этот кроссворд, ты прочитаешь по вертикали слово, чаще других используемое в живописи.



1. Небесное светило, которое можно изобразить тёплыми цветами.
2. Тон, который можно получить, смешивая цвет с белым.
3. Красный + жёлтый =
4. Цвета бывают основные и ...

## Глава 3

### Введение в композицию

В этой главе ты узнаешь:

- как используют художественные элементы на плоскости для:
  - передачи планов;
  - выявления основных элементов;
  - подчинения элементов.

**Вспомни!**

Композиция – это гармоничное и уравновешенное расположение отдельных частей в соответствии с замыслом художника.

### Фигуративная (реалистическая) композиция

Фигуративная композиция относится к художественному изображению реальных существ и предметов, использует элементы, подсмотренные в природе и жизни, созданные образы легко узнаваемы (рис. 3.1, 3.2).

**Фигуративная композиция**, как и любая художественная композиция, должна соблюдать некоторые композиционные принципы: *компоновку, структуру, пропорции* и др.

Расположение элементов изображения в пластическом пространстве называется **компоновкой**. Компоновка – это первый этап в создании пластической композиции.

Рис. 3.1. Якоб ван Рёйсдал. *Пейзаж с водопадом*



Рис. 3.2. Уильям Майкл Харнетт. *Мои сокровища*



**Пинюккио**

узнал ещё, что...

...иконы – это фигуративные пластические композиции в которых очень тщательно соблюдаются строгие правила компоновки. Иконы – это не только предметы культа, но и значительные произведения искусства, выполненные по самым строгим художественным законам. Художники-иконописцы строжайше соблюдают пропорции и композиционные правила, любая деталь расположена в общей композиции с математической точностью.

**Словарь**

**Картинная плоскость** – это основа (бумага, картон, холст), на которую наносят изображение, то есть рисуют или пишут красками;  
**иконописец** – художник, пишущий иконы.

**Композиционная схема (структура)** может быть организована несколькими способами: по горизонтали (рис. 3.3), по вертикали (рис. 3.5), по диагонали (рис. 3.4) и др.

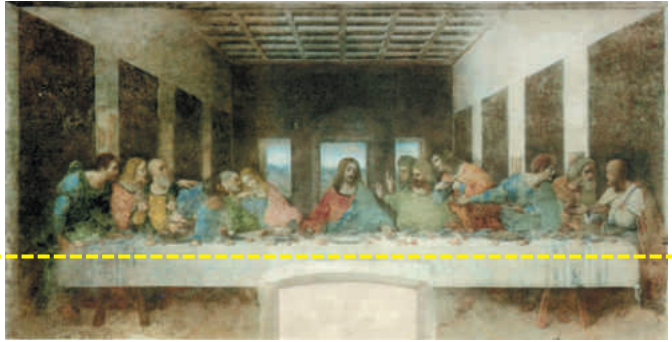


Рис. 3.3. Леонардо да Винчи. Тайная вечеря

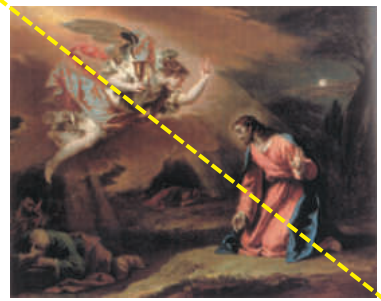


Рис. 3.4. Себастьяно Риччи. Моление о чаше

Рис. 3.5. Бартоломе Мурильо. Непорочное зачатие

Любая пластическая композиция создаётся при соблюдении определённых пропорций. **Пропорция** – это соотношение размеров предметов и их частей. При выполнении художественной работы необходимо учитывать:

а) соотношения между предметами и картинной плоскостью. Между изображённым предметом и изобразительной плоскостью должна быть гармония (рис. 3.2);

б) соотношения предметов на картинной плоскости. Если в природе один предмет больше другого, например в два раза, то и в изображении нужно соблюдать это соотношение (рис. 3.2). Нужно учитывать,

что предметы, размещённые на первом плане, должны быть больше, а размещённые на втором плане – выглядеть меньше;

в) *соотношение между собственными размерами предмета*. Если ширина предмета в несколько раз меньше его высоты, то эти размеры следует учитывать и в его изображении (рис. 3.2).

## Выявление композиционного центра

В основе любой пластической композиции находится идея. Эта идея занимает основное место в композиции, фокусируя внимание зрителя.

Место или зона в композиции, которые привлекают внимание с первого момента, называется **композиционным центром**.

Композиционный центр можно *выделить* различными способами:

- с помощью контраста света и цвета (рис. 3.6);



Рис. 3.6. Харменс ван Рейн Рембрандт. Ночной дозор

### Это важно знать!

Чтобы выявить главный элемент (композиционный центр), великие мастера чаще всего использовали свет, точнее контраст тёмного и светлого. В картине Рембрандта, представленной ниже (рис. 3.6), множество персонажей, но большинство из них остаётся в тени, художник выделяет лишь три фигуры на переднем плане работы. Они сразу привлекают наше внимание, поскольку свет вырывает их из общей темноты.

Подобным образом выделяют с помощью прожекторов артистов, исполняющих главные роли на сцене театра или в концертном зале.

## Словарь

**Фокусировать** – сосредоточить внимание на маленьком пространстве;

**гармония** – согласованность, стройность в сочетании чего-либо. Например: гармония красок, линий;

**контраст** – это сопоставление противоположных качеств.



- расположением главных персонажей на переднем плане или в центре картинной плоскости (рис. 3.7);
- расположением динамичных фигур, смещённым в сторону от геометрического центра. Эти фигуры уравниваются второстепенными персонажами с другой стороны (рис. 3.8).



Рис. 3.7. Констан Труайон. Большая охота

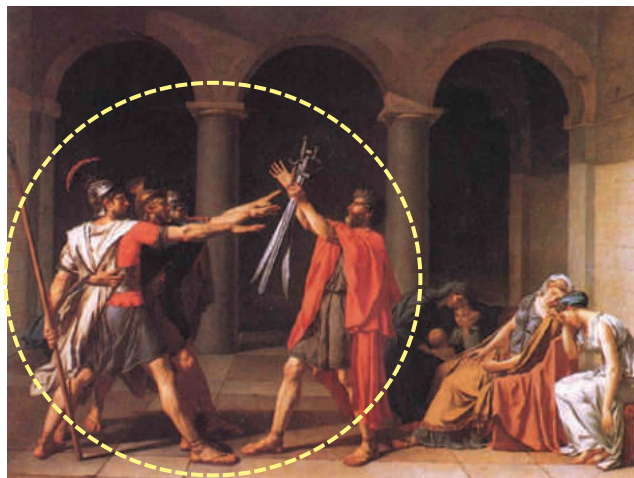


Рис. 3.8. Жак Луи Давид. Клятва Горациев

### Словарь

**Динамичный** – богатый движением, действием.

### Вспомни!



Цвет, нанесённый на картинную плоскость, называется цветовым пятном.

След движения кисти на плоскости называется мазком.

Рис. 3.9. Ян Матейко. Коперник, или разговор с Богом.

Найди композиционный центр и подчинённые элементы в этой картине



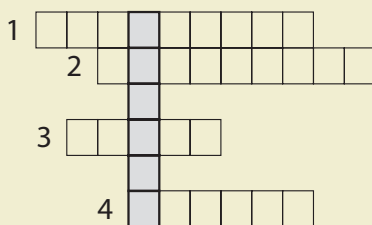
стью работы и должны усиливать основные элементы.

### Практические упражнения



1. Выполни три композиции, разместив элементы пластического языка по трём схемам: по горизонтали, по вертикали, по диагонали.
2. Напиши красками фигуративную композицию, выявив композиционный центр контрастами цвета.
3. Выполни фигуративную композицию (корзина с фруктами, ваза с цветами или что-то другое), применив живописную трактовку

Решив этот кроссворд, ты прочитаешь по вертикали, как называется картина, изображающая природу.



1. Существуют три принципа композиции: *компоновка, структура* и ...
2. Композиционную схему можно расположить по горизонтали, диагонали и ...
3. Видимый след, оставленный кистью как живописное пятно.
4. Один из гаммы тёплых цветов.

## Глава 4

# Введение в область изобразительного искусства

В этой главе ты узнаешь:

- что такое графика, живопись, скульптура, архитектура и декоративное искусство;
- о самых известных музеях мира;
- что такое *шедевр* и кого можно назвать *мастером*;
- интересные подробности о некоторых мастерах мировой живописи.

**Вспомни!**

Графика, живопись, скульптура, архитектура и декоративное искусство – всё это виды изобразительного искусства.



Рис. 4.1. Графика в технике граттаж

## Виды изобразительного искусства

Изобразительное искусство делится на виды в зависимости от материалов, техник, но и от элементов пластического языка, использованного в выполнении работ.

**Графика.** Основными элементами пластического языка, применяемого в графике, являются точка и линия (рис. 4.1).

Как вы знаете со второго класса, в некоторых случаях используют и цвет. Но по сравнению с живописью в графических композициях у цвета второстепенная роль.

Итак, *графика* – это вид изобразительного искусства, основу которого составляет рисунок. Материалы, с помощью которых выполняют рисунок, – карандаши с графитовым стержнем, уголь, а поверхность, на которой мастера графики работают, – бумага, картон (рис. 4.2).



Рис. 4.2. Харменс ван Рейн  
Рембрандт. Мост

**Живопись.** Мы уже знаем, что рисунком передаётся форма предметов, а живопись передаёт колорит (многообразие красок) окружающего мира (рис. 4.3, 4.4). Следовательно, основным элементом пластического языка живописи является цвет. В живописи, как и в графике, используются линия, точка и цветное пятно, только в данном случае элементы пластического языка представлены цветом. С помощью живописи мож-

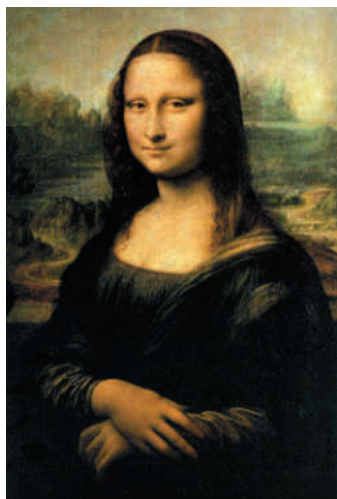


Рис. 4.3. Леонардо да Винчи. Мона Лиза. Рис. 4.4. Поль Сезанн. Натюрморт с открытым ящиком

но передать не только красоту окружающего мира, но и выразить определённые душевные состояния, чувства.

**Скульптура** – искусство передачи объёмных форм, то есть форм, которые занимают место в пространстве и которые можно рассматривать со всех сторон (рис. 4.5). Значит, в скульптуре основным элементом пластического языка является форма, объём, которые получают лепкой, резьбой или высеканием (работы в мраморе, граните). Твёрдые материалы, такие как дерево или камень, обрабатывают специальными инструментами, добываясь желаемой формы. А материалы податливые, например глину или пластилин, лепят.

**Архитектура** – это искусство проектирования и строительства зданий. По сравнению с



Рис. 4.5. Мальчик, вынимающий занозу. Бронза. Античная скульптура

Рис. 4.6. Бурдж-Халифа (Аравийская башня). Гостиница в Дубае (Объединённые Арабские Эмираты), одно из самых оригинальных архитектурных сооружений в современном мире



другими видами изобразительного искусства у архитектуры, помимо эстетической стороны (рис. 4.7, 4.8), есть и преимущество быть полезной, она создаёт людям необходимые условия для жизни и деятельности (рис. 4.6).

Современная архитектура использует новые материалы и разрабатывает планировку жилых комплексов и целых поселений.

Архитектура включает в себя три важных составляющих – пользу, прочность, красоту.



Рис. 4.7. Лувр, Париж. Один из крупнейших музеев мира

### Это важно знать!



Здания, предназначенные для проживания и труда, отдыха или учебы, торговли или проведения религиозных обрядов, должны быть прочными и удобными. Помимо этих качеств, здания должны обладать и приятным эстетическим видом. Именно эстетическое направление делает архитектуру искусством.



Рис. 4.8. Триумфальная арка, Кишинёв

## Декоративное искусство

*Декоративное искусство* предназначено для украшения различных предметов домашнего обихода (посуды, мебели), одежды (платья, пуговиц, обуви), ювелирных украшений, бижутерии. Некоторые из них ценятся как произведения искусства (рис. 4.9, 4.12). Но их больше ценят за их полезность (рис. 4.10, 4.11).

Следовательно, декоративное искусство



Рис. 4.9. Декоративное яйцо работы ювелира Петера Карла Фаберже

– это художественная деятельность, целью которой является создание комфорта и красоты в окружающей человека материальной среде.



Рис. 4.10. Декоративная посуда



Рис. 4.11. Посуда с орнаментом



Рис. 4.12. Елена Ротару. *Лето*, гобелен

### Практические упражнения



1. Нарисуй портрет друга при помощи графических материалов.
2. Нарисуй пейзаж на тему «Пришла весна».
3. Чем отличается скульптура от архитектурного произведения?
4. Какие предметы декоративного искусства ты заметил в своём доме, школе?

## Музеи и галереи

### Вспомни!



Музеем называют учреждение, в котором выставлены для широкого обозрения произведения искусства, представляющие научный, исторический, художественный и др. интерес.

### Словарь

**Меценат** – это богатый человек, выделяющий свои денежные средства на продвижение науки, искусства.

Рис. 4.13. Один из музейных залов Лувра в Париже

### Это важно знать!



С развитием информационных технологий появились виртуальные музеи на CD-ROM и в интернете.

### Гинюккио



узнал ещё, что...

... музей в Лувре был открыт в королевском дворце с таким же названием. Здание было когда-то крепостью. В подвалах музея и сегодня можно увидеть остатки стены древней крепости.

**Музей** предназначен собирать, хранить и реставрировать, если необходимо, художественные произведения. Одни художественные произведения дарят музеям сами их авторы, другие попадают сюда через их потомков или любителей искусства, меценатов.

В эпоху Античности музеем называлось помещение, в котором работали учёные, поэты, артисты. Такой культурный центр был осна-



щён лабораториями, залами для бесед, обучения, а также большой библиотекой.

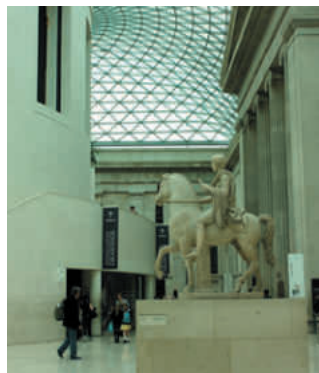
Понятие *музей* обрело современный смысл в эпоху Возрождения.

Во всех крупных городах есть художественные музеи.

**Музей Лувр** в Париже (рис. 4.7, 4.13), который ежегодно посещает более 8 миллионов человек, – один из известнейших в мире. В его коллекциях сотни знаменитых работ: Венера Милосская и Ника Самофракийская, «Мона Лиза» Леонардо да Винчи и «Плот Медузы» Теодора Жерико. В собраниях Лувра хранятся предметы со времён Античности до наших дней.



Рис. 4.14. Британский музей в Лондоне



**Британский музей** в Лондоне (рис. 4.14) располагает богатой коллекцией оригинальных предметов со всех континентов, иллюстрирующих



историю человеческой культуры от её начала до настоящего времени.

**Эрмитаж** в Санкт-Петербурге (рис. 4.15) – это музейный комплекс из шести зданий, расположенных на берегу реки Невы. Главное здание музея – Зимний дворец.

**Ватиканские музеи** (рис. 4.16) размещены в крепости Ватикана в Риме. Здесь хранится одна из крупнейших художественных коллекций мира, которую собирали на протяжении веков.

Музей был основан папой Юлием II в XVI веке.

Рис. 4.15. Музей Эрмитаж в Санкт-Петербурге

**Гинноккио**



узнал ещё, что...

... крупнейшая в мире художественная галерея находится в Зимнем дворце Санкт-Петербурга. В его залах (их более 300) экспонируется около трёх миллионов произведений искусства.



### Это важно знать!

О Ватиканской крепости говорят, что она сама – произведение искусства, а Сикстинская капелла – жемчужина этого произведения искусства.

Здания внутри богато отделаны мрамором и украшены статуями и фресками.

Рис. 4.16. Музей Ватикана



Рис. 4.17. Сикстинская капелла

### Пинноккио

узнал ещё, что...



Можно назвать художественной галереей и онлайн магазин по продаже оригинальных произведений искусства и копий работ знаменитых авторов.

Рис. 4.18. Выставочный центр имени Константина Брынкуша, Кишинёв

На территории Ватикана 10 музеев и 14 дворцов, которые включены в единый музейный комплекс.

**Сикстинская капелла** (рис. 4.17) и папские покои, расписанные Микеланджело, Рафаэлем и др., привлекают множество посетителей.

**Галерея** – своего рода музей, где для поддержания современного искусства допускается продажа работ. В галереях организуют временные выставки, как и во многих современных музеях. Чаще всего здесь демонстрируют живопись, но устраивают и выставки графики, скульптуры, декоративного искусства.

Такой галереей, где экспонируют работы наших современных художников, является Выставочный центр имени Константина Брынкуша (рис. 4.18) в Кишинёве.



## Мастера и шедевры

В сфере искусства *мастером* называют специалиста, демонстрирующего особую одарённость в области, которой он себя посвятил. Мастером может считаться хороший живописец, график, искусный скульптор.

Как правило, мастера вносят новшества и ценный вклад в художественную область, в которой они отличились. В то же время они пользуются признанным авторитетом у всех, кто им следует. Искусство мастеров задаёт тон и служит образцом для преемников. Великие таланты были и великими первопроходцами в искусстве, основателями художественных школ.

*Шедевр* – исключительная по своим художественным достоинствам работа мастера.



Рис. 4.19. Рафаэль Санти. Афинская школа

**Пинюккио**  
узнал ещё, что...



... особый вклад в историю искусства внесли три великих художника эпохи Возрождения: Рафаэль Санти, Леонардо да Винчи и Микеланджело Буонарроти. Их произведения во все времена служили эталоном мастерства. Их гениальные творения продолжают вдохновлять и современных художников.



Рис. 4.20. Микеланджело. Пьета

В Европе термин *шедевр* вошёл в обиход ещё во времена Средневековья. Так называлось произведение, которое должен был создать подмастерье к концу ученичества. Он старался сделать работу безупречно, чтобы доказать, что может быть самостоятельным мастером. Как правило, шедевром называлась любая работа, сделал ли её ученик сапожника или художника.

В те времена художников сравнивали с мастерами, а термин *искусство* означал умение или мастерство человека в определённой области.

Под термином *шедевр* в современном значении слова мы понимаем любую работу, сделанную с исключительным умением, в частности, совершенное интеллектуальное или художественное творение (рис. 4.19, 4.20).

## Пинноккио

узнал ещё, что...



...общепризнанный шедевр «Мона Лиза» (рис. 4.3, стр. 43) Леонардо да Винчи считается известнейшим полотном всех времён. На картине изображена женщина, личность которой учёным долгое время не удавалось установить. Предполагалось даже, что под маской молодой женщины скрывается автопортрет художника. В конце концов искусствоведы пришли к выводу, что изображённый персонаж – супруга флорентийского торговца Франческо дель Джокондо. Полное название картины на итальянском «Il Ritratto di Monna Lisa del Giocondo» («Портрет Моны Лизы дель Джокондо»). Поэтому картину называли «Джоконда», по фамилии мужа. Имя женщины Лиза, а слово «мона» – сокращённое итальянское выражение *Ma donna*, что значит *моя госпожа*.

Шедевр Леонардо хранится в парижском Лувре, во Франции.



Рис. 4.23.  
Леонардо  
да Винчи.  
Автопортрет

Это слово стали чаще использовать начиная с XVIII века, периода появления большого количества музеев. Выбор работ для музеев и привёл к более частому употреблению термина.

Далее вы познакомитесь с несколькими мастерами мирового искусства и с созданными ими шедеврами.

**Леонардо да Винчи** (1452-1519) – один из гениальных художников мира (рис. 4.23). Ещё в детстве Леонардо проявил большие способности к математике, музыке и рисованию. В 15 лет отец отдал его в ученики к одному из известнейших художников Флоренции.

Обширные знания в анатомии, ботанике, оптике, геологии, космологии помогли ему



Рис. 4.21. Леонардо да Винчи.  
Благовещение



Рис. 4.22. Леонардо да  
Винчи. Дама с горностаем

спроектировать летательные аппараты, парашют, стиральную машину, металлургическую печь и др.

Леонардо да Винчи был непревзойденным художником. Об этом можно судить по его шедеврам «Тайная вечеря», «Благовещение» (рис. 4.21), «Джоконда», «Дама с горностаем» (рис. 4.22) и др. Он является и автором знаменитого «Трактата о живописи».

**Жак Луи Давид** (1748-1825). Французский художник (рис. 4.24), родился в Париже. Увлекался рисованием с детства. Углубил свои знания в Риме – городе, сыгравшем решающую роль в его художественном формировании. Давид прославился полотнами «Велизарий, просящий милостыню», «Клятва Горациев» (рис. 3.8), «Смерть Сократа», «Портрет мадам Рекамье», «Смерть Марата» (рис. 4.25) и др.

Работа «Наполеон при переходе через Сен-Бернар» (рис. 4.26) является монументальной композицией. На первом плане на картине изображен Наполеон верхом на лошади. Остальные персонажи размещены на втором плане для того, чтобы подчеркнуть величие и значение императора.



Рис. 4.24. Жак Луи Давид. Автопортрет



Рис. 4.25. Жак Луи Давид. Смерть Марата



Рис. 4.26. Жак Луи Давид. Наполеон при переходе через Сен-Бернар

**Эдгар Дега** (1834-1917), французский живописец, скульптор и график (рис. 4.27). Предпочитал темы, передающие движение: гонки, пленительный мир балета и т. д. Был мастером пастели, увлекался и многими другими техниками живописи и графики, в последние годы занимался и скульптурой (рис. 4.28). Среди самых его известных картин – «Голубые танцовщицы».



Рис. 4.27. Эдгар Дега. Автопортрет

Рис. 4.28. Эдгар Дега. Маленькая балерина. Скульптура



щицы», «Репетиция балета на сцене», «Танцовщицы на репетиции», «Скаковые лошади в Лоннашане», «Танцовщицы на сцене» (рис. 4.29).

Творчество Эдгара Дега вошло в историю живописи.



Рис. 4.29. Эдгар Дега. Танцовщицы на сцене

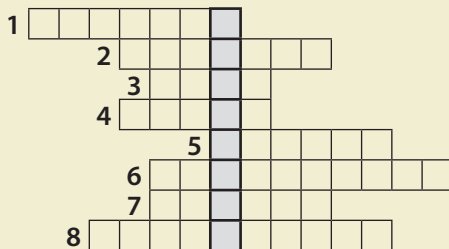
### Практические упражнения



1. Назови самые известные музеи мира.
2. В чем разница между музеем и галереей?
3. Какие шедевры вы изучили в этой главе?

Решив этот кроссворд, ты прочитаешь название одного из видов искусства.

1. Музейный комплекс в Санкт-Петербурге.
2. Музей, основанный папой Юлием II.
3. Музей, открытый в королевском дворце в Париже.
4. Видимый след, оставленный кистью на картинной плоскости.
5. Жанр живописи, изображающий картину природы.
6. Один из крупнейших музеев Лондона.
7. Специалист, достигший высокого искусства в своём деле.
8. Искусство воспроизведения объёмных форм в камне, мраморе, бронзе и т.д.



# Глава 1

## Материалы, инструменты и технические приёмы



4-й класс

В этой главе ты узнаешь:

- как правильно выбрать бумагу для рисунка;
- техники работы карандашами, акварелью и гуашью;
- некоторые приёмы моделирования и лепки.

**Вспомни!**

Основные инструменты, используемые на уроках художественного воспитания: кисти, палитра, стеки и др.

Из предыдущих классов вы знаете, что **бумага для рисования** – это самая доступная основа для выполнения работ изобразительного искусства. Ею пользуются и маститые (признанные) мастера, и начинающие художники.

Как правило, бумагу выбирают в зависимости от материалов, которыми располагают, и применяемых технических приёмов. Успех рисунка в значительной мере зависит от качества бумаги (рис. 1.1, 1.4), потому нужно быть внимательным, когда её покупаем.

Бумага, выпускаемая для художественных работ, может быть *шероховатой и гладкой, плотной и тонкой* (рис. 1.2, 1.3).



Рис. 1.1. Леонид Григорашенко. Лошади, подвода. Деталь. (рисунок на бумаге средней плотности)



Рис. 1.2. Линии, проведённые на различных видах бумаги: а) тонкой; б) средней тонкости; в) шероховатой

Рис. 1.3 Образцы бумаги разной степени плотности



**Пинюккио**

*узнал ещё, что...*

... в Японии бумагу изготавливают из измельчённой рисовой соломы. Несмотря на то, что она хрупкая, она легко впитывает жидкую краску и не позволяет краскам растекаться по поверхности листа (рис. 1.5).



Рис. 1.5. Работа, выполненная на рисовой бумаге

**Вспомни!**

Чем больше наклонён карандаш, тем штрих толще. Сочетанием мягких или более сильных штрихов можно передать объём предметов, выделить их освещённые и оставшиеся в тени части.

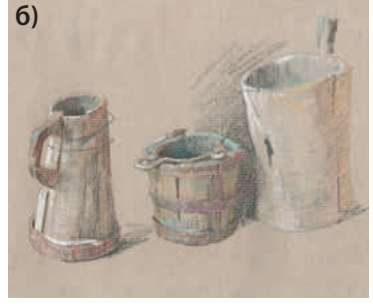
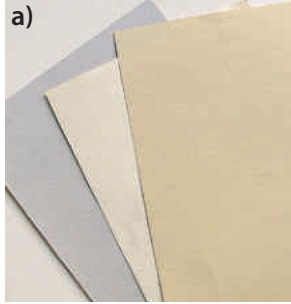


Рис. 1.4. а) цветная бумага; б) Леонид Григорашенко, Кадки. (рисунок на тонированной бумаге)

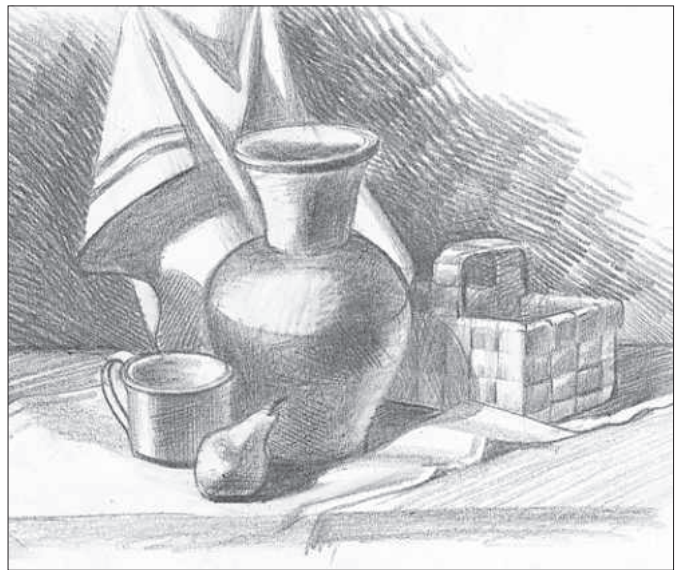
Для рисунков карандашом с графитовым стержнем или цветными карандашами рекомендуется тонкая бумага или средней плотности.

**Техника рисунка простым карандашом**

Выбрав подходящую бумагу, нужно определить, чем мы будем рисовать. Из предыдущих классов мы помним, что самые доступные и удобные карандаши – с графитовым стержнем.

Для рисунка используем карандаши средней твёрдости (В, НВ, F). Мягкие карандаши (2В-4В) легко оставляют тёмный, почти чёр-

Рис. 1.6. Рисунок карандашом с графитовым стержнем



ный след (рис. 1.7). Ими удобно пользоваться при передаче теней (рис. 1.6). Сильно нажимать на карандаш нежелательно. Никогда не добьётесь хорошего результата.

### Цветные карандаши

Цветными карандашами можно проводить частые штрихи, чтобы получить равномерно раскрашенную поверхность, или проводить более редкие штрихи с белыми промежутками (рис. 1.8). В этом случае старайтесь так проводить штрихи, чтобы наилучшим образом выявить форму предмета (рис. 1.10). Для выразительно-

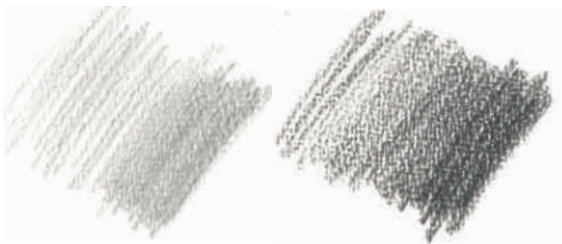
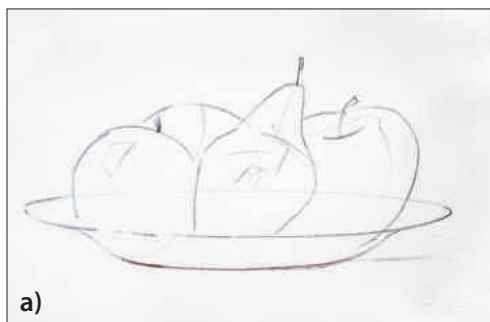


Рис. 1.7. Штриховка карандашами HB и 4B



а)



б)



в)

Рис. 1.10. Выполнение рисунка цветными карандашами по этапам: а) эскиз; б) предварительная штриховка; в) законченная работа

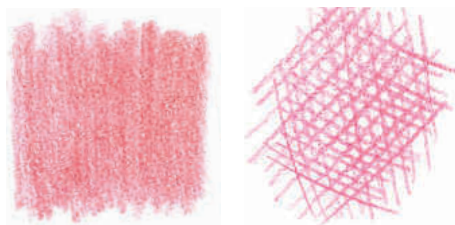


Рис. 1.8. Различные способы штриховки



Рис. 1.9. Применение нескольких цветов на одной поверхности

сти используйте в работе больше цветов и больше цветовых слоёв, добиваясь нюансов. Но слоёв не должно быть слишком много!

Не забывайте, что оставленный цветным карандашом след трудно стереть.



**Это важно знать!**

Нанесённые друг на друга слои акварели могут быть разных цветов. Например, если первый слой будет нежного синего цвета, а второй будет жёлтого цвета, то мы получим зелёно-желтоватый нюанс, а если сначала нанесём жёлтый, а потом синий, получим зелёно-голубоватый. Помните: последний цвет будет преобладающим!

**Словарь**

**Нюанс** – от французского оттенок.

**Техники работы акварелью**

Для работы акварелью выбирают плотную или средней плотности шероховатую бумагу.

**Акварель «по-мокрому»** (рис. 1.11). Прежде чем начать работу, увлажним лист большой кистью или губкой, затем дадим ему немного просохнуть. Потом нанесём акварель на



Рис. 1.11. Неизвестный художник. Акварель по мокрой бумаге



Рис. 1.12. Нина Арборе. Сад художницы зимой. Акварель по сухой бумаге

ещё влажный лист, добиваясь плавного слияния цветов.

**Акварель «по-сухому»** (рис. 1.12). На сухую бумагу наносим прозрачные слои краски. Сначала покрываем выбранную поверхность слоями разбавленной акварели, получив едва заметный нюанс. После того, как лист хорошо высох, добавим второй слой, более густой. На хорошо высохший рисунок можно нанести несколько слоёв красок.

**Техника гуаши**

Обладая хорошей кроющей способностью, гуашь позволяет наносить на тёмные пятна цвета с более светлыми нюансами (рис. 1.13,



Рис. 1.13. Техника гуаши. (рисунок, выполненный школьником)



Рис. 1.14. Гуашь позволяет наносить более светлые нюансы на тёмные цвета

1.14). Нужно учитывать, что избыток слоёв ведёт к растрескиванию красочной поверхности.

В отличие от акварели, гуашью можно равномерно покрыть бумагу или картон (рис. 1.15). Рисунок, выполненный гуашью, бархатистый, мягкий. Слои краски чувствительны к воде и впитывают её из атмосферы (среды), так что краска может смываться.

### Скульптурные техники

С древнейших времён скульпторы применяли несколько способов работы: они **лепили**, **вырезали** или **высекали** фигуры. Твёрдые материалы обрезают или отсекают до получения желаемой формы (рис. 1.17 а). А лепкой можно художественно обработать некоторые податливые материалы, такие как глина или пластилин (рис. 1.16, 1.17 б). Лепят ладонями и пальцами. Для обработки мелких деталей в этой технике используют стеки разных очертаний.

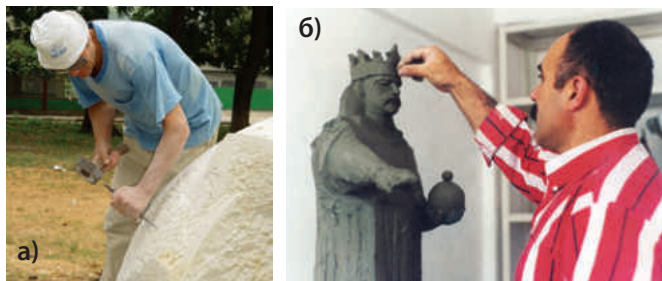


Рис. 1.17. Техники, применяемые в скульптуре: а) высекание (скульптор Ион Здерчук; б) лепка (скульптор Георге Постовану)



Рис. 1.15. Слои гуаши должны равномерно покрывать поверхность бумаги или картона



Рис. 1.16. Фигурки, выполненные из глины школьником

## Лепка и моделирование из природных и искусственных материалов

### Изделия из проволоки

Проволока – доступный материал для изготовления различных художественных предметов (рис. 1.18).

Для работ такого рода можно использовать медную или алюминиевую проволоку. Её легко обрабатывать (сгибать, скручивать), она комбинируется с разными материалами: деревом, камнем, металлическими пластинами, пластиком. Благодаря этим качествам можно создать необычные и очень интересные художественные работы. Нужно только проявить фантазию и сообразительность.

#### Вспомни!

На уроках художественного воспитания можно использовать как природные материалы (листья, лепестки, семена, шишки), так и искусственные (пластиковые бутылки, коробки, флаконы и т.д.)

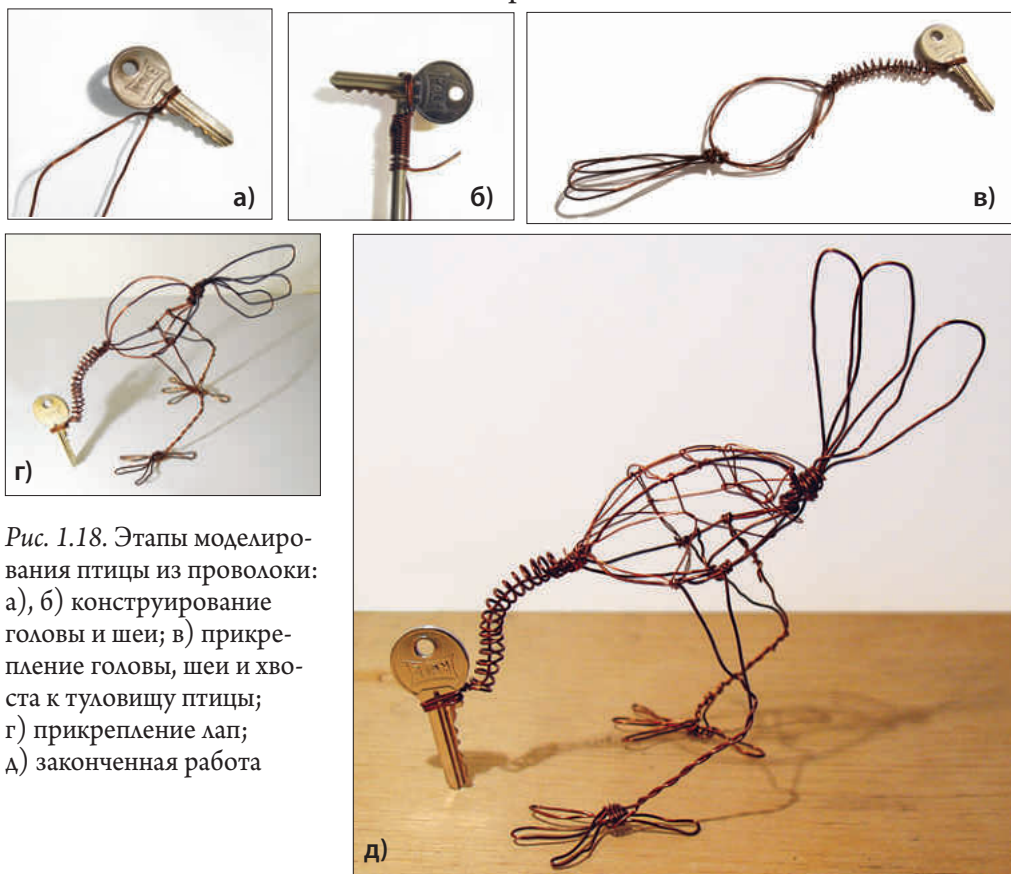


Рис. 1.18. Этапы моделирования птицы из проволоки: а), б) конструирование головы и шеи; в) прикрепление головы, шеи и хвоста к туловищу птицы; г) прикрепление лап; д) законченная работа



## Глава 2

### Элементы пластического языка

В этой главе ты узнаешь:

- особенности применения элементов пластического языка в искусстве;
- как достигают плоской и объёмной формы;
- как используют хроматические гаммы.

#### Вспомни!

Точка – самый маленький след, оставленный рабочим инструментом на поверхности. В изобразительном искусстве точку используют:

- с конструктивной целью – для передачи объёма и пространства;
- с фигуративной целью – для передачи природных форм;
- с декоративной целью – для украшения орнаментом разных предметов, посуды, тканей и т. д.



#### Точка

Простейший элемент пластического языка – точка, ею может быть маленькое пятно, полученное при касании поверхности рабочим инструментом. Она может быть и геометрической формы (треугольник, квадрат) или формой, подсказанной природой (цветы, звёзды). Главное, чтобы нарисованная форма была маленькой по отношению к остальным пластическим элементам и к поверхности.

Посредством точек можно передать очень многое.

Выразительность этого элемента пластического языка зависит от величины и направления точек, от их значения и цвета (рис. 2.1).

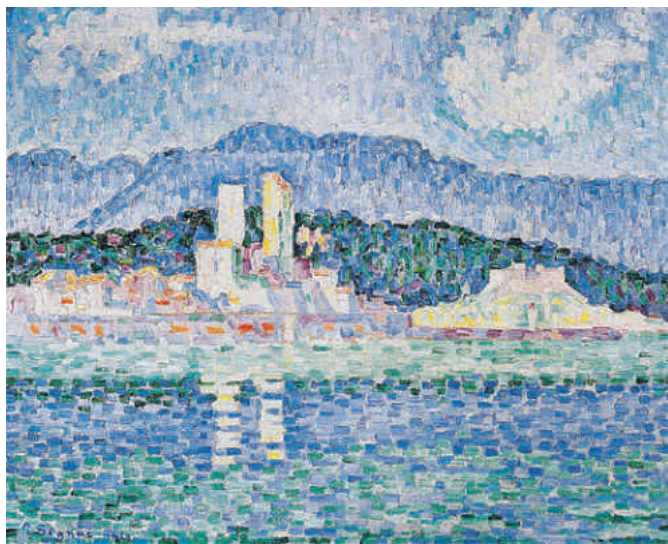


Рис. 2.1. Поль Синьяк. Буря в Антибе. (Картина представляет собой композицию из хорошо подобранных точек разного цвета.)

## Это важно знать!

Каждому виду искусства свойственны определённые элементы пластического языка:

- графике – точка и линия (рис. 2.2);
- живописи – цвет (рис. 2.3);
- скульптуре – объёмная форма (рис. 2.4).



Рис. 2.2. Павел Шиллинговский. *Телави*. (Для графики характерны такие элементы пластического языка как точка, линия, форма, тон.)



Рис. 2.3. Винсент Ван Гог. *Весенний лов*. (Для живописи характерны линия, форма, цвет и т. д.)



Рис. 2.4. Лазарь Дубиновский. *Портрет Михая Эминеску*. (объёмная пластическая форма)

Чтобы передать объём и пространство, используем на первом плане большие и тёмные точки, а вдали нарисуем маленькие и светлые. Будем учитывать и цвет: на переднем плане применим тёплые цвета, на дальнем – холодные.

В искусстве точку максимально используют с 1885 года, когда были введены термин и техника, названные пуантилизмом (*point* в переводе с французского означает *точка*). Стремясь передать действительность, художники-импрессионисты разлагали каждое цветовое пятно на точки определённого цвета, сочетающиеся с окружением. В результате картины этих художников состояли из серии точек, каждая – с особым нюансом цвета. Рассматриваемые в целом точки передают гамму цветов, подходящую для окружающей действительности. Созданные в этой технике картины состояли из тысяч точек, которые, рассматривая на расстоянии, глаз «собирал» в цветовые образы.

Известными пуантилистами были Жорж Сёра (рис. 2.5), Поль Синьяк и Камилл Писсаро (рис. 2.6).

Ахроматическую точку использовали и в графических работах.



Рис. 2.5. Жорж Сёра. *Женщина, сидящая у станка*. (На сильно текстурированной бумаге рисунок карандашом кажется композицией из тысяч точек.)

Рис. 2.6. Камилл Писсаро. *Молодая крестьянка, разжигающая огонь. Иней*. Пуантилистская техника

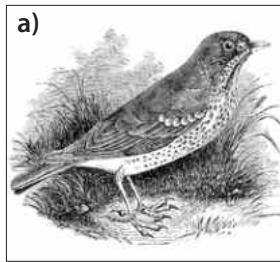
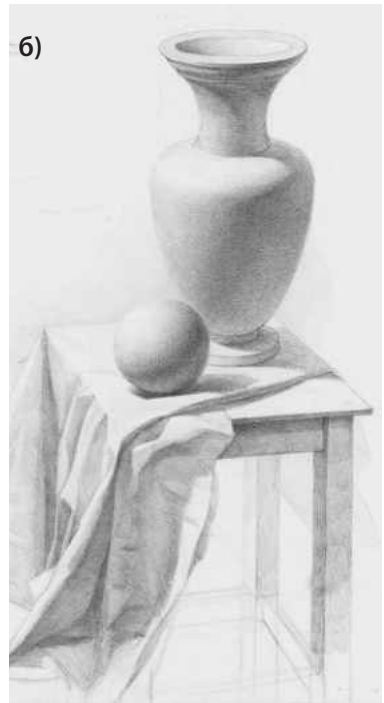


Рис. 2.7. Пещера Ласко, Франция

Рис. 2.8. Японская гравюра. (В этой композиции доминируют линии.)



б)



а)

Рис. 2.9. Изображение с помощью линий объёма и пространства; линии табурета создают впечатление глубины пространства

### Это важно знать!



В сочетании с другими элементами пластического языка линия создаёт особые художественные эффекты. В зависимости от того, как проведена – по горизонтали, по вертикали или по диагонали, является ли она ломаной или прямой – линия может передавать направление, состояние движения, покоя, беспокойства, постоянства.

## Линия

Линия – один из основных элементов пластического языка. С помощью контурной линии можно изобразить любую форму: и натуральную, и абстрактную.

Линия составляла основу живописи с древнейших времён (рис. 2.7). Важную роль играла линия в японских гравюрах: цветной след, оставленный кистью или ручкой, был необычайно чётким и выразительным (рис. 2.8).

Большинство гравюр XIX–XX веков выполнены при помощи линий.

Основа пластических искусств, рисунок, во многом обязан линии.

Проводя разные линии, можно передать объём и пространство (рис. 2.9 а, б). Для этого линии переднего плана проводим более толстыми, а дальнего – более тонкими.

Великий художник Винсент Ван Гог создал замечательный шедевр «Пшеничное поле с ки-

парисами» (рис. 2.10) в основном с помощью линий и точек, посредством которых уловил волнистое движение колышущейся на ветру пшеницы.

### Форма – элемент пластического языка

У всего, что мы видим вокруг, есть определённая форма – маленькая или большая, круглая или квадратная, тонкая или утолщённая. Лягушку от рыбы, книгу от карандаша, стебель пшеницы от кукурузного зерна можно отличить благодаря форме этих существ или предметов. Все формы, которые мы видим в природе, называются *природными формами*. Но все эти формы можно передать языком пластики (рис. 2.11 а, б).



Рис. 2.10. Винсент Ван Гог. Пшеничное поле с кипарисами. (В этой картине художник умело использовал выразительные возможности точки и линии.)



Рис. 2.11. Примеры природных форм (а – фотография), переданные в плоской пластической форме; (б – детский рисунок)



Рис. 2.12. Примеры природных форм (а – фотография), переданные в объёмной пластической форме; (б – скульптура Ал. Плэмэдялэ)





Рис. 2.13. Примеры объёмных форм, переданные в плоской форме: архитектурный объект (а – на фотографии, б – детский рисунок)

**Форма** передаёт внешние очертания, наружный вид предметов, живых существ и явлений природы.

Формы, созданные человеком, навеяны окружающим миром. Среди них – *пластические формы*, используемые в рисунке, живописи, скульптуре.

При создании произведения искусства форма так же важна, как точка, линия, цвет.

*Пластическая форма*, в отличие от природной, передаёт внешний вид художественной идеи цветом, линиями, объёмом и т.д. Иными словами, пластическая форма – это всё, что изображено на рисунке, картине, в скульптуре (рис. 2.11 б; 2.12 б).

Пластическая форма может быть:

- *плоской*;
- *объёмной*.

Плоская форма называется ещё *двухмерной*, потому что у неё два измерения: *ширина* и *высота*.

Пластическая плоская форма – это форма, изображённая на плоской поверхности: бумаге, ткани, стекле и т. д.

В зависимости от способа перенесения на бумагу форма может быть *спонтанной* и *разработанной*.

*Спонтанная форма* – это произвольная форма, например пятно чернил, случайно пролитых на бумагу.

*Разработанная форма* сложнее. Её называют *разработанной* потому, что ею сознательно стремятся выразить природные или созданные фантазией автора формы. Чтобы получить такую форму, художник сначала внимательно изучает предмет в природе, а потом пытается воспроизвести его на бумаге.

## Приёмы получения плоских форм

Плоские формы можно получить несколькими способами:

- а) если на хорошо увлажнённом листе сделать кистью несколько линий и точек разного цвета и размера, то увидим, как эти цветочные пятна, сливаясь (соединяясь) в местах пересечения, образуют разные спонтанные формы (рис. 2.14);



Рис. 2.14. Примеры спонтанных форм, полученные на влажном листе

- б) путем сложения пополам листа бумаги, на котором предварительно оставить несколько влажных цветочных пятен. Слегка прижав ладонью или тканью две половинки листа, осторожно развернём бумагу. На ней будут симметрично расположены спонтанные формы (рис. 2.16);



### Пиноッキо



узнал ещё, что...

... созданные в древние времена произведения были в основном плоскими. Это рисунки в пещерах, на которых первобытный художник изображал сцены охоты. Формы человека и животных (мамонтов, медведей, бизонов) были едва намечены (рис. 2.15). Но и тогда первобытный художник стремился к объёмному изображению. Человек также научился создавать фигуры из глины, камня или вырезать их из бивней добытых на охоте зверей. Так возникло объёмное искусство.



Рис. 2.15. Наскальный рисунок в пещере Ласко (около 15 000 лет до нашей эры)

Рис. 2.16. Примеры спонтанных форм, полученных сложением листа пополам

**Это важно знать!**

Каждый раз после работы кисть нужно тщательно промыть чистой водой. Закончив работу, вымой руки.

в) можно их спонтанно (произвольно) получить, если просто дунуть или через трубку подуть на лужицы красок так, чтобы они обрели на бумаге определённые формы, близкие к желаемым (рис. 2.17). Известен ещё приём разбрызгивания на бумаге цветных пятен кистью, а также обмакивания нитки в краску, а затем создания определённых форм её отпечатком.



Рис. 2.17. Примеры спонтанных форм, которые можно получить, подув на цветные лужицы на бумаге

## Приёмы получения объёмных форм

*Объёмная форма* характеризуется тремя измерениями: длиной, шириной и высотой.

Объёмной формой, которая ещё называется *пространственной*, могут быть:

- архитектурное сооружение (рис. 2.18);
- скульптура из камня, бронзы, мрамора и т. д. (рис. 2.19);
- предметы одежды;
- предметы мебели и т. д.



Рис. 2.18. Кишинёвский кафедральный собор



Рис. 2.19. Волчица – символ Рима



На уроках художественного воспитания бумага – самый удобный материал для создания объёмных форм. Рабочим приёмом, чаще всего используемым для создания объёмных предметов, является техника *оригами* (от японского (*ори* – сгибать, складывать и *гами* – бумага). Оригами – искусство сгибания и складывания бумаги (рис. 2.20)

Для этой техники можно использовать белую или цветную бумагу квадратной формы. Из неё можно конструировать игрушки, птиц, животных и многое другое.

Объёмные формы можно получить и из других материалов: глины, пластилина, дерева, стекла и др.

По сравнению с рисунком, для которого плоская форма является основной, в скульп-

### Это важно знать!



Когда работают с бумагой, используя технику оригами, нужно быть очень внимательным: любое неудачное сложение помешает получить нужную форму.

Рис. 2.20. Пример поэтапной работы в технике оригами

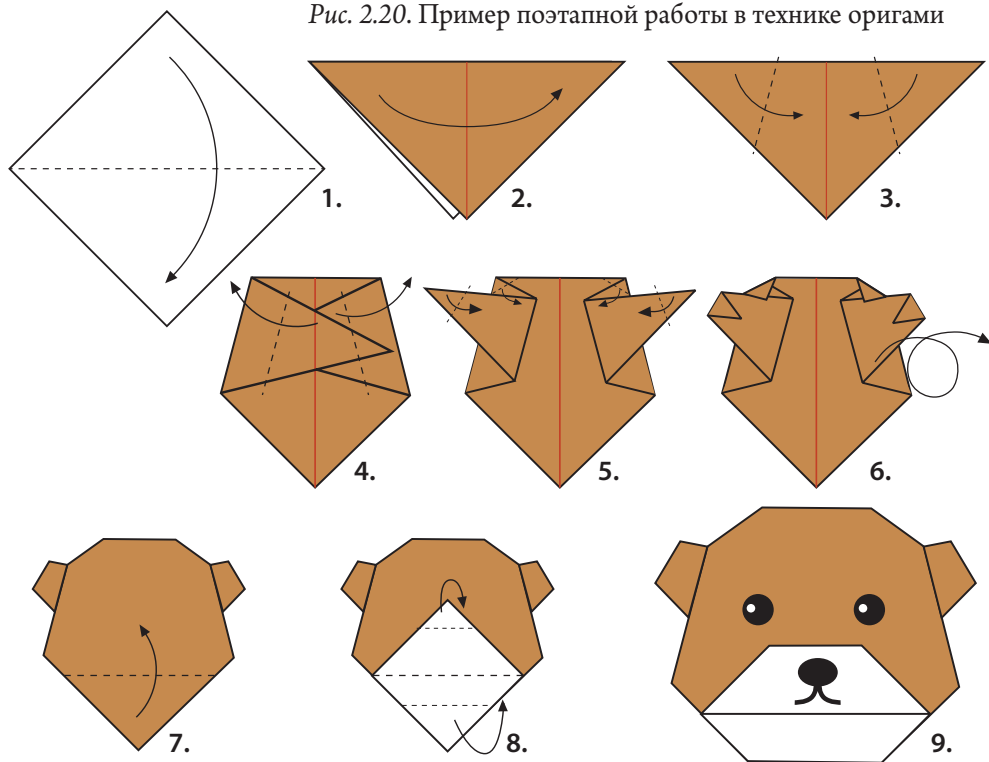


Рис. 2.21. Этапы лепки:

а) уточки; б) птицы



птуре определяющей является объёмная пластическая форма. Именно она характерна для пространственных композиций.

Для создания объёмных форм будем работать с глиной или пластилином. Лепить начинаем с изучения природных форм, потом найдём сходство между wybranными нами формами и известными геометрическими телами. Например, у животных тело состоит из головы (круглой формы), шеи (цилиндрической формы), туловища овальной (яйцеобразной) формы, ушей (разных форм, в зависимости от животного, которого ты хочешь вылепить – треугольной, круглой и др.).

У птиц тело состоит из головы (основная форма – сферическая), тела (овальная форма), шеи и лап (цилиндрические формы) (рис. 2.21). В отличие от лепки животных, при лепке птиц нужно учитывать, что туловище у них больше, а лапки очень тонкие, поэтому нужно подобрать для них специальную подставку – гнездо, несколько камней – которая удерживала бы тяжёлое туловище.



## Значение тёплых и холодных цветов

Хроматическая гамма должна сочетаться с нарисованными формами. Цвета используют с учётом их значения. Тёплые цвета, как уже известно по предыдущим классам, создают впечатление тепла, покоя. Поэтому можно сделать вывод о настроении, которое создают тёплые цвета: радость, доброта, согласие, искренность (рис. 2.22 а, б).

А холодные цвета вызывают впечатление прохлады, темноты и означают печаль, грусть, угнетённость, страх (рис. 2.23).



### Вспомни!

Красный, оранжевый и жёлтый цвета называются тёплыми. Синий, зелёный, фиолетовый называются холодными.

Рис. 2.22. а) Пит Мондриан. *Ветряная мельница в солнечном свете*; б) Игорь Вьеру. *Три брата*. Композиции в тёплой хроматической гамме. Проанализируй и скажи, какие чувства вызывают у тебя эти картины



Рис. 2.23. Пит Мондриан. *Красное дерево*. Композиция в холодной гамме

### Это важно знать!

Попытайся писать красками, сознательно используя цвета. В некоторых композициях можно использовать несколько пар дополнительных цветов. При этом мы обязательно должны помнить, что в картине обычно доминирует только одна пара цветов, а в самой паре преобладает один цвет. Так мы сможем создавать сложную цветовую гамму.

Если в композиции преобладают холодные цвета и при этом тона приглушённые, а белый тон почти сведён к нулю, эта работа вызывает чувство печали (рис. 2.24 а). В случае, если тона смешаны с белым, создаётся впечатление спокойствия, безмятежности (рис. 2.24 б).

Если в композиции доминируют тёплые цвета, остальные цвета смешаны с белым, а чёрный отсутствует, работа передаёт настроение радости, оптимизма (рис. 2.24 в).

Рис. 2.24. а) Пабло Пикассо.

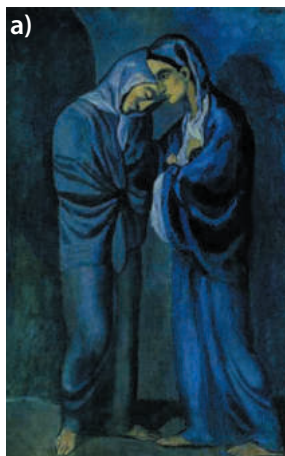
*Печаль;*

б) Поль Сезанн. *Синяя*

*ваза;* в) Михаил Петрик.

*Утро на Днестре.*

Примеры пластических композиций, в которых доминируют тёплые и холодные цвета. Сравни эти картины и скажи, чем они отличаются



## Нюансы

**Нюансы** – это оттенки, полученные введением в состав основного цвета небольшого количества другого цвета.

Художники редко пишут чистыми красками. Обычно они добиваются разных нюансов путём смешения цветов, гармонирующих между собой:

- зелёный + синий = нюансы от зелёного к синему;
- синий + фиолетовый = нюансы от синего к фиолетовому;
- фиолетовый + красный = нюансы от фиолетового к красному;
- красный + оранжевый = нюансы от красного к оранжевому;
- оранжевый + жёлтый = нюансы от оранжевого к жёлтому.

Нюансы дают название цвета, использованного в большем объёме. Например, если

### Это важно знать!

Цвет смешивается с белым или чёрным в определённых пропорциях. Если цвет смешан с белым, то он светлеет, а если смешан с чёрным, то темнеет.

Рис. 2. 25. а) Винсент Ван Гог. *Натюрморт с подсолнухами* (композиция с жёлто-зеленоватыми нюансами)  
 б) Михаил Петрик. *Боженцы* (композиция с зелёно-желтоватыми нюансами)



жёлтого в смеси с зелёным больше (2Ж + 1З, то есть две части жёлтого плюс одна часть зелёного), то полученный нюанс будет называться жёлто-зеленоватым. А если зелёного больше (1Ж + 2З), то нюанс будет называться зелёно-желтоватым (рис. 2.25).



## Цветовая доминанта



**Цветовая доминанта** – это цвет, который преобладает и придаёт общую тональность композиции. Она подчиняет остальные цвета композиции и определяет цветовую гамму, или *колорит* работы. В зависимости от доминирующего цвета существует *холодный колорит* (преобладают холодные цвета) и *тёплый колорит* (преобладают тёплые цвета).

Рис. 2.26. а – Игорь Вьеру. Орехи; б – Игорь Вьеру. Мама белый хлеб печёт; в – Игорь Вьеру. Сентябрь; г – Василе Кожокару. Композиция 1. (Картины, выполненные в разных цветовых гаммах (Определи в этих композициях цветовую доминанту.)

### Словарь

**Колорит** – это сочетание красок, цветов картины или предмета.

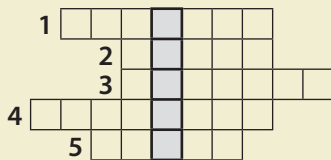
### Практические упражнения



1. Выполни художественные работы, используя в разных целях точку и линию.
2. Составь композиции, используя разные приёмы получения плоских форм.
3. Смоделируй из глины или пластилина объёмную композицию.
4. Определи цветовые гаммы в работах на рис. 2.25, 2.26. Какой цвет доминирует в этих работах?

Решив этот кроссворд, ты прочитаешь название изобразительного средства, которое передаёт внешний вид предмета .

1. Вид изобразительного искусства, в котором элементами пластического языка являются точка и линия.
2. Самый простой элемент пластического языка.
3. Искусство складывания фигурок из бумаги.
4. Форма, свойственная скульптуре.
5. Оттенок, полученный введением в состав главного цвета небольшого количества другого цвета.



## Глава 3

### Введение в композицию

В этой главе ты узнаешь:

- принципы создания декоративных и живописных композиций;
- как трактовать тему в зависимости от цвета, техники, материалов и рабочих инструментов;
- как передают ощущение пространства с помощью перспективы.

**Вспомни!**

Художественная композиция – это гармонично уравновешенное расположение элементов (точек, линий, пятен цвета и т.д.) в произведении искусства.

### Принципы создания декоративных композиций

Во все времена люди украшали дома, одежду, предметы быта, развивая и обогащая таким образом культурные обычаи и традиции.

В декоративном искусстве элементы природы передают простыми формами. Для получения простых форм применяют стилизацию.

**Стилизация** – это упрощение природных элементов с помощью геометрических форм, с одновременным сохранением общих характеристик природных форм (рис. 3.1).

Чтобы стилизовать выбранный предмет, например цветок, насекомое, птицу, нужно вначале нарисовать их контур в соответствующей геометрической форме, установив соотношения между размерами. Рисунок не должен содержать второстепенных деталей. На последнем этапе добавляются не-

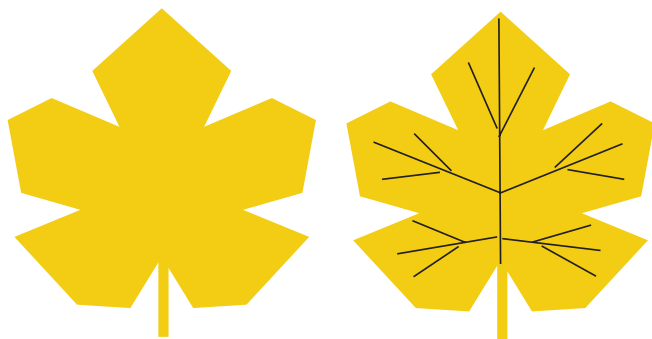
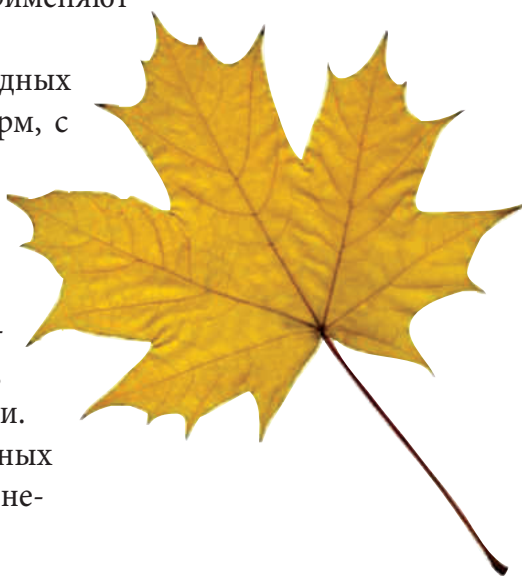


Рис. 3.1. Пример стилизации листа

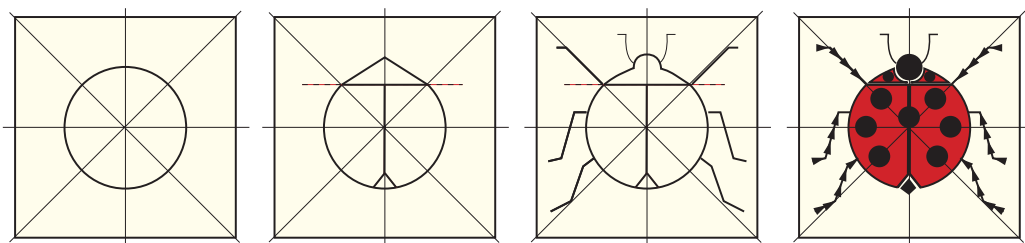


Рис. 3.2. Пример стилизации божьей коровки

### Словарь

**Растительный мотив** – здесь: повторяющий (стилизованно) форму растения или дерева;

**зооморфный мотив** – имеющий стилизованную форму животного.

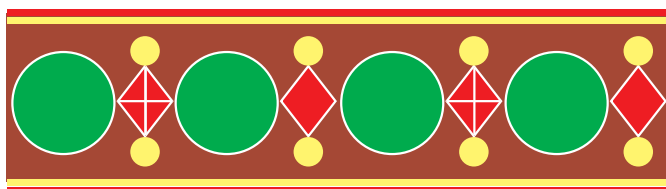
### Это важно знать!

При составлении декоративных орнаментов нужно соблюдать два принципа – *ритм* и *симметрию*. *Ритм* – это чередование пластических элементов, составляющих произведение искусства. *Симметрия* – это равновесие между двумя формами, размещёнными по одну и другую сторону от воображаемой оси, которые совмещаются при наложении.



которые особенности, например прожилки листа, семь точек божьей коровки и др. (рис. 3.2).

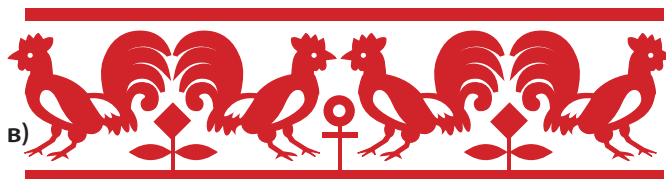
Стилизованный мотив природы называется *декоративным мотивом*. Декоративный мотив – основной элемент орнаментальной композиции. Он может быть *геометрическим*, *растительным*, *зооморфным* (рис. 3.3). Источником вдохновения для создания декоративных композиций с растительным и зооморфным мотивом являются природные объекты: листья, цветы, птицы, насекомые, животные и т. д.



а)



б)



в)

Рис. 3.3. Примеры декоративных мотивов: а) – геометрический; б) – растительный; в) – зооморфный (сравните декоративный мотив с птицей на фотографии)

Основу композиций с геометрическим мотивом составляют геометрические формы – круг, треугольник, квадрат и т. д. Путем комбинаций, сочетаний и переплетений линий создают неfigurативный декоративный мотив. Стилизованные фигуративные орнаменты часто могут сочетаться с неfigurативным мотивом. В молдавском народном творчестве, как и в мировом, присутствуют очень распространённые мотивы – *солнце, человек, древо жизни, вазы с цветами, лошади, птицы*, а также геометрические фигуры – *круг, ромб, квадрат* и т.д. (рис. 3.4).



Рис. 3.4. Примеры декоративных мотивов в народном творчестве

Внимательнее рассмотрите национальные ковры, крестьянские полотенца, народный костюм и вы увидите разнообразные орнаменты, свидетельствующие о художественном характере и богатой культуре нашего народа.

Декоративные мотивы часто используют и в архитектуре (рис. 3.5).



### Пинюккио



узнал ещё, что...

...самый древний декоративный мотив – треугольник – встречается ещё в доисторической керамике, напоминая нам волчий зуб или зубья пилы. Древними мотивами являются также спираль и волнистая линия. Из растительных декоративных мотивов чаще всего встречается еловая веточка, символизирующая вечность.

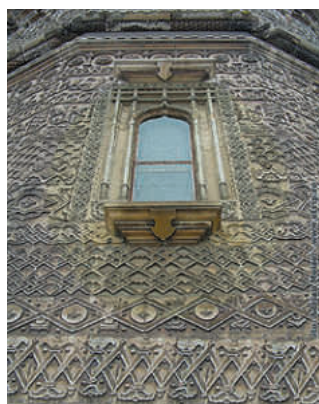


Рис. 3.5. Церковь Трёх Святителей, Яссы. Фрагмент декора

**Вспомни!**

Композиционные схемы можно создать несколькими способами: по горизонтали, по вертикали, по диагонали (см. с. 38).

**Принципы построения живописных композиций**

Важным в организации пластического пространства является способ группировки персонажей картины. В композиции с развёрнутым сюжетом персонажам принадлежит основная роль. Они могут быть главными и второстепенными, а художник находит разные приёмы, чтобы это подчеркнуть. Как правило, главные персонажи произведения расположены на переднем плане, второстепенные – на заднем плане (рис. 3.6). Значение главного персонажа может быть выявлено и цветом. Художник передаёт его в цветовом контрасте с второстепенными персонажами.

Персонажи могут быть представлены также в действии (например всадник, мчащийся на лошади, рис. 3.7) или в состоянии покоя (изображение матери, ожидающей сына, рис. 3.8).



Рис. 3.6. Рафаэль Санти. Обручение Девы Марии



Рис. 3.7. Теодор Жерико. Офицер конных егерей императорской гвардии



Рис. 3.8. Джеймс Уистлер. Мать художника

## Творческая трактовка темы композиции

Любая картина начинается с идеи, которую художник хочет выразить при помощи пластических средств. Но качество картины в большой мере зависит от таланта автора, от его способности выстроить единое и уравновешенное пластическое пространство. Одна и та же тема может быть раскрыта по-иному, разными цветовыми гаммами, техниками, различными рабочими материалами и инструментами, в соответствии с индивидуальностью каждого художника (рис. 3.9, 3.10). Так проявляются творческие особенности живописца или скульптора.

Композиции на одну и ту же тему, даже если они на первый взгляд похожи, всегда отличаются замыслом и индивидуальными особенностями, присущими их автору.

Перед нами две картины (рис. 3.9, 3.10), где главным героем является господарь Штефан чел Маре. Штефан Константинеску, автор картины «Штефан чел Маре» (рис. 3.9), представил господаря верхом на белом коне среди воинов. Способ, которым художник расположил фигуры на полотне,

как выстроил композицию, какой выбрал фон, как разместил в композиции главных и второстепенных персонажей, какие цвета предпочёл для передачи фигур, называется *индивидуальным авторским решени-*



Рис. 3.9. Штефан Константинеску. *Штефан чел Маре*



Рис. 3.10. Леонид Григорашенко. *Штефан чел Маре в Васлуе*. Образ господаря в этой картине трактуется иначе, соответственно творческой индивидуальности художника

**Это важно знать!**

Рисуй как можно больше. Второй, третий рисунок всегда будет лучше, поскольку с каждым новым рисунком накапливается опыт. Аккуратно пользуйся ластиком и не перерисовывай линий. Тогда рисунок станет лучше.



ем. На картине, написанной Леонидом Григорашенко, господарь представлен в другой обстановке (рис. 3.10). В чём отличие этих картин? Где находится Штефан чел Маре на картине Григорашенко? Какие из этого можно сделать выводы?

## Понятие о линейной и воздушной перспективе.

### Передача планов



Рис. 3.11. Шоссе с деревьями вдоль обочин



Рис. 3.12. Железнодорожные пути с выстроившимися вдоль них телеграфными столбами

Находясь на шоссе, по обе стороны которого посажены деревья, можно заметить интересный феномен – вдалеке дорога как бы сужается, а деревья укорачиваются (рис. 3.11). На дороге без склонов и поворотов деревья и полоса дороги как будто сужаются до полного слияния на горизонте в одну точку. Такое же явление наблюдается на железнодорожных путях, теряющихся вдали (рис. 3.12), на удаляющейся от нас городской улице с троллейбусными линиями, на аллеях в парке, обсаженных стройными тополями, уходящими в глубь парка и др. Художники называют это явление *перспективой*. Они часто используют принципы **перспективы**, когда хотят передать объём, занимаемый предметом в пространстве, или когда рисуют пейзаж с отдалёнными от зрителя фигурами людей, деревьями, домами и т. д.

**Это важно знать!**

В живописи линейная перспектива передаётся с помощью линий, а воздушная – с помощью цвета.





Рис. 3.13. Франческо ди Джорджо Мартини.  
Архитектурная перспектива



Рис. 3.14. Линейная перспектива.  
Фотография

**Перспектива** – это способ передачи трёхмерного пространства (длина, высота и глубина) на двухмерной плоскости картины. Эти предметы занимают определённый объём в пространстве (вверху, внизу, в глубине).

Перспектива может быть как *линейной* (рис. 3.13, 3.14), так и *воздушной* (рис. 3.16). Объяснения на предыдущей странице относятся к *линейной* перспективе. Запомните главное правило в этом случае – в линейной перспективе предметы на переднем плане больше, чем те, которые находятся на дальнем плане. *Воздушная перспектива*, иногда называемая и *атмосферной перспективой*, передаёт отдаление или приближение к зрителю путем **цвета** предметов. Из-за атмосферной загрязнённости или влажности цвет предметов на переднем плане отличается от цвета предметов на дальнем плане. Предметы на переднем плане ярче и контрастнее, а предметы на линии горизонта теряют свою яркость, кажутся бледнее и холоднее (рис. 3.15).

Рис. 3.15. Жан-Франсуа Милле. *Сборщицы колосьев*.  
Все элементы дальнего плана переданы в воздушной перспективе

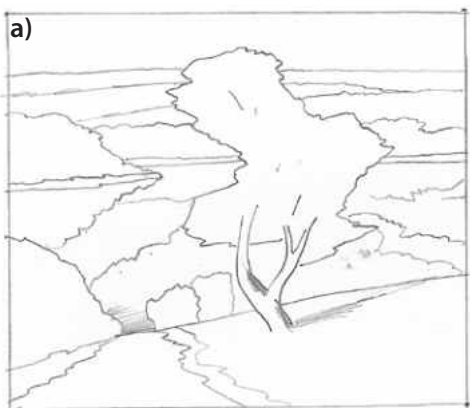


Рис. 3.16. Воздушная перспектива. Фотография





Рис. 3.17. Этапы выполнения пейзажа на плоской поверхности

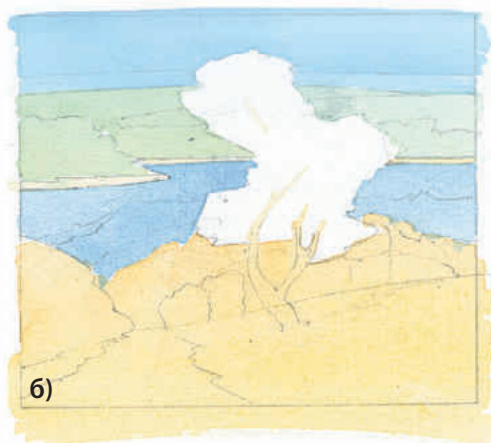


Проанализируем, как применить принцип линейной перспективы, рисуя пейзаж.

Чтобы нарисовать пейзаж, надо сначала выбрать интересный вид местности: сад, речку, лес и т. д.

Затем, изучив пейзаж, попытаемся понять, что именно произвело на нас особое впечатление и какие чувства мы хотим передать нашей работой (радость, грусть и т. д.).

На первом этапе аккуратно проведём линию горизонта, за-





тем набросаем карандашом основные элементы, учитывая их форму и размеры по законам линейной перспективы. В соответствии с ними, формы на переднем плане нарисуем в нижней части картины и сравнительно больших размеров, а формы, находящиеся вдали, – выше и поменьше. Так мы достигнем эффектного изображения пространства (рис. 3.17 а). Важно, чтобы линия горизонта не совпадала с серединой листа (по высоте). Она должна быть выше или ниже середины.

После эскиза карандашом можно переходить к работе красками, соблюдая требования и правила *воздушной перспективы* (рис. 3.17 б, в, г, д):

- предметы на переднем плане передают более сильным контрастом (тёмный-светлый), а вдали – без контраста, более обобщенно;
- тёплые цвета создают впечатление приближения предмета, а холодные – его отдаления.

### Практические упражнения



1. Составь композиции, используя разные декоративные мотивы: геометрический, растительный, зооморфный.
2. Выполни живописные композиции, соблюдая изученные принципы.
3. Нарисуй пейзажи с учётом линейной и воздушной перспективы.

**Решив этот кроссворд, ты прочитаешь в выделенных клеточках кроссворда, как называется способ упрощения природных элементов.**

1. Мотив, повторяющий форму растения или дерева.

2. Стилизованный ... называется декоративным.

3. Композиционные схемы могут быть организованы по горизонтали, диагонали и ...

4. Древнейший декоративный мотив в виде геометрической фигуры.

5. Один из принципов составления орнамента.

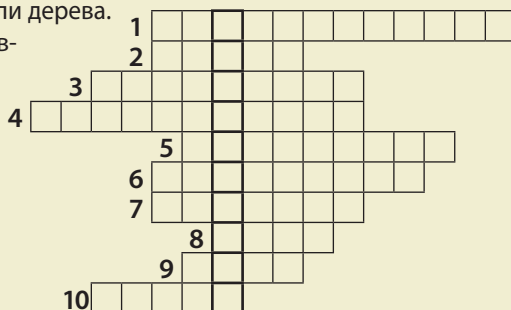
6. Перспектива бывает линейной и ...

7. На переднем плане картины размещаются ... персонажи.

8. Один из элементов пластического языка.

9. Повторение пластических элементов, составляющих декоративный мотив.

10. ... горизонта.



**Вспомни!**

Виды изобразительного искусства: графика, живопись, скульптура, декоративное искусство и архитектура.

**Это важно знать!**

**Живопись** – вид изобразительного искусства, произведения которого создают с помощью красок, наносимых на твёрдую или гибкую основу.

**Сюжетная живопись** является одним из жанров изобразительного искусства. Обычно это картины, изображающие какое-то действие, в котором заняты несколько или много персонажей. По теме и виду действия **сюжетная живопись** подразделяется на **историческую, мифологическую, религиозную или жанровую**.

**Глава 4****Введение в область изобразительного искусства**

**В этой главе ты узнаешь:**

- о жанрах изобразительного искусства;
- об особенностях народного творчества;
- что представляет собой творческая мастерская.

**Жанры живописи**

Важнейшие жанры живописи – это **пейзаж, портрет, натюрморт** и **сюжетная живопись**.

**Пейзаж** – это картина, на которой изображен вид природы (рис. 4.1, 4.2, 4.5). Некоторые художники воспроизводят природу досконально точно, другие тонко передают разные её состояния. Леонардо да Винчи считается пионером пейзажистики. Художник использовал пейзаж как фон для своих портретов. Написанный им дымчатый пейзаж – горы, река, плоская равнина – на заднем плане известного портрета Моны Лизы считается столь же знаменитым, как и таинственная улыбка изображённой на полотне женщины (рис. 4.3, с. 43). Всемирной известности в области пейзажа до-



Рис. 4.1. Джон Констебл. Вид реки Стоур у Дэдхэма



Рис. 4.2. Клод Моне. Поле маков



Рис. 4.3. Николае Григореску. Пастушка



Рис. 4.4. Михаил Петрик. Осень в Молдове

стигли работы французского художника Клода Моне (рис. 4.2), английского художника Джона Констебла (рис. 4.1), румынского художника Николае Григореску (рис. 4.3), русского художника Исаака Левитана (рис. 4.5). Мастером пейзажного жанра в нашей стране считают Михаила Петрика (рис. 4.4).

**Портрет** – изображение конкретного человека (рис. 4.6 – 4.8). При выполнении портрета важна передача душевного состояния персонажа, а не точное копирование черт лица. Знаменитыми портретистами были Рафаэль Санти (рис. 4.6), Тициан Вечеллио (рис. 4.7), Гольбейн Младший, Теодор Аман. Если на картине художник изображает самого себя, то картина называется *автопортретом* (рис. 4.6). Извест-



Рис. 4.5. Исаак Левитан. Березовая роща



Рис. 4.6. Рафаэль Санти. Автопортрет



Рис. 4.7. Тициан Вечеллио. Кларисса Строчици



Рис. 4.8. Игорь Вьеру. Портрет поэта Григоре Вьеру

ные автопортреты вышли из-под кисти Альбрехта Дюрера, Рембрандта, Штефана Лукиана.

**Натюрморт** – это жанр изобразительного искусства, а также картина, на которой изображены крупным планом неодушевленные предметы – различная утварь, букеты цветов, овощи, фрукты, а также битая/мёртвая птица или дичь. В переводе с французского *nature morte* означает буквально «мёртвая природа» (рис. 4.9, 4.10).

Мастера мировой живописи увлекались этим жанром с античных времён. Они умели видеть прекрасное в скромных предметах, окру-



Рис. 4.9. Виллем ван Альст. Натюрморт с фруктами



Рис. 4.10. Евгения Малешевская. Натюрморт

жающих человека в повседневной жизни. В основном натюрморт как жанр прославили голландские мастера XVII-XVIII веков.

**Сюжетная живопись** (или **сюжетная картина**) – это композиция, отображающая какое-нибудь событие или ситуацию из обыденной жизни.

В зависимости от сюжета и темы композицию можно разделить на несколько категорий.

- **Бытовой сюжет** отражает сцены повседневной жизни людей: крестьяне или ремесленники, занимающиеся своим трудом, женщины за домашней работой (рис. 4.11), сцены охоты и т. д.



Рис. 4.11. Ян Вермеер. Молочница

Мастером бытовых сюжетов является голландский художник Ян Вермеер («Женщина, читающая письмо», «Молочница» (рис. 4.11), «Женщина с кувшином», «Женщина, пишущая письмо» и др.).

• *Историческая сюжетная живопись.* В эту категорию входят произведения живописи с историческим сюжетом. Известна в этом отношении картина Николае Григореску «Штурм Смырдана» (рис. 4.12), изображающая эпизод борьбы румын, сражающихся за освобождение от османского ига. Искусным мастером исторической композиции был и художник Леонид Григорашенко. Известны его полотна с сюжетами из истории нашего народа: «Битва под Кагулом», «Возмездие Тудора Владимиреску», «Битва под Ларгой» (рис. 4.13) и др.



Рис. 4.12. Николае Григореску. *Штурм Смырдана*



Рис. 4.13. Леонид Григорашенко. *Битва под Ларгой*

• *Религиозная сюжетная живопись.* Это, как правило, картины, написанные мастером на библейские темы. Произведения, отражающие религиозные сюжеты, создавали великие мастера мировой живописи: Леонардо да Винчи («Тайная вечеря»; рис. 3.3, с. 38), Микеланджело Буонарроти (роспись потолка Сикстинской капеллы; рис. 4.15), Рафаэль Санти («Сикстинская Мадонна», рис. 4.14); Рембрандт («Возвращение блудного сына») и др.



Рис. 4.14. Рафаэль Санти. *Сикстинская Мадонна*



Рис. 4.15. Микеланджело Буонарроти. *Сотворение Адама*

### Это важно знать!



В скульптуре наиболее распространённым жанром является *портрет*. Портрет может быть нескольких разновидностей: *бюст, парный портрет и др.*



Рис. 4.18. Конная статуя римского императора Марка Аврелия (бронза)



Рис. 4.16. Сандро Боттичелли. Афина Паллада и Кентавр



Рис. 4.17. Ян Коссирс. Прометей

- *Мифологическая сюжетная живопись* (рис. 4.16, 4.17). Один из самых известных древнегреческих мифов связан с подвигом Прометея. Он похитил огонь у богов и передал его людям. Зевс приказал приковать его цепями к скале и повелел, чтобы орел клевал его печень. На эту тему было создано огромное количество картин и скульптур художниками разных эпох и стран (рис. 4.17).

## Народное творчество

В наших краях *народное творчество* известно с древнейших времён.

Народные мастера, изготавливавшие различные предметы домашнего обихода (горшки, ложки, полки для посуды, упряжь, сёдла, стулья, двери, женскую одежду и т. д.), старались совместить полезное с прекрасным (рис. 4.20). Глиняный кувшин или деревянная ложка становились намного привлекательнее, если мастер наносил на них орнамент (рис. 4.24). Так, обычный домашний предмет, предназначенный служить человеку в хозяй-



Рис. 4.19. Традиционные молдавские ворота

стве, становился и произведением искусства. Пользуясь им для домашних нужд и в то же время любуясь им, люди воспитывали эстетический вкус.

Полотенца, вышивки (рис. 4.22), ковры (рис. 4.23), одежда с ткаными или вышитыми узорами (рис. 4.20) создавали обстановку красоты внутри дома. Деревянные чердачные столбы, коньки домов, ворота, украшенные резьбой, растительным и зооморфным орнаментом (рис. 4.19), колодцы с украшениями из металла напоминали о прекрасном и за пределами дома.

Звание народный мастер присваивается искусным умельцам, которые вручную изготавливают полезные и в то же время прекрасные вещи (рис. 4.21).



Рис. 4.20. Народные костюмы с геометрическими мотивами



Рис. 4.21. Расписные пасхальные яйца (писанки)



Рис. 4.22. Орнаментальные мотивы на полотенце



Рис. 4.23. На ковровом поле растительные мотивы сочетаются с зооморфными



Рис. 4.24. Кувшин с цветочным орнаментом

### Практические упражнения



1. Выполни работу, соответствующую одному из изученных видов искусства.
2. Составь орнаментальную композицию в народном стиле для полотенца или ковра.



## Творческая мастерская

**Пинноккио**

узнал ещё, что...



...каждый великий художник прошёл период ученичества: Рафаэль учился в мастерской Пьетро Перуджино, Леонардо да Винчи искусство владения кистью постигал у Андреа Верроккьо (вместе, учитель и ученик, написали картину «Крещение Христа»), а Микеланджело Буонарроти первые шаги в живописи делал под руководством Доменико Гирландайо.

Рис. 4.25. Филипп Галле. Мастерская художников (В помещении видны ученики разного возраста.)

Рис. 4.26. Скульптор Милица Петрашку за работой в мастерской

Творческая мастерская – специально оборудованное помещение, где живописец или скульптор занимается художественной деятельностью.

В эпоху Возрождения творческая мастерская была похожа на научную лабораторию. Художники того времени сами изготавливали все инструменты и материалы, в том числе краски. Поэтому художники брали учеников (рис. 4.25), которые выполняли основную часть подготовительных работ. Трудясь в мастерской, ученики одновременно постигали у мастеров технику живописи, пытались проникнуть в её тайны. Таким образом, мастерские служили не только местом для творчества, но и настоящей «школой искусств» для тех, кто хотел стать художником.



Ученики нередко специализировались на одном каком-то процессе живописи: одни рисовали фон, другие – пуговицы, украшения или детали богатой одежды, мастеру принадлежала честь завершить картину. Поэтому в музеях мира есть картины, авторов которых трудно определить.

В настоящее время смысл термина *творческая мастерская* расширился. Изобразительное искусство изучают сегодня в специальных школах под руководством опытных педагогов, а *мастерской* называется и помещение, в котором работает художник, и указание на то, из чьей мастерской та или иная работа (рис. 4.26, 4.27).



Рис. 4.27. Ян Вермеер. Мастерская художника



## Музеи и художественные галереи

### Национальный художественный музей Республики Молдова

Первая пинакотека (картинная галерея) в Молдове была открыта 26 ноября 1939 года в помещении Кишинёвской примэрии по инициативе скульптора Александру Плэмэдялэ. На первой выставке публике была представлена 161 работа.

В 1940 году пинакотека была преобразована в Республиканский художественный музей.

Во время второй мировой войны собрание музея было эвакуировано на Украину. Позже весь фонд пропал при неизвестных обстоятельствах.

Республиканский художественный музей возобновил свою деятельность в 1944 году в одном из красивейших особняков Кишинёва (доме Херца, *рис. 4.28*).

С 1988 года здание музея закрыто на реставрацию.

С 1989 года и по настоящее время Национальный художественный музей нашей республики занимает помещение бывшей женской гимназии, основанной княгиней Натальей Дадьяни.

Художественный музей Республики Молдова располагает богатыми фондами национального и мирового искусства, насчитывающими

### Это важно знать!

Национальный художественный музей Республики Молдова располагает большим разнообразием произведений западноевропейского искусства, в том числе работами таких знаменитых художников, как Альбрехт Дюрер, Уильям Хогарт и др. Музей гордится и великолепным собранием японских эстампов. Хорошо представлено и русское искусство XIX века: картины Валентина Серова, Ильи Репина, Карла Брюллова, Ивана Шишкина, Ивана Айвазовского и др.



*Рис. 4.28.* Национальный художественный музей Республики Молдова

*Рис. 4.29.* В залах Национального художественного музея Республики Молдова

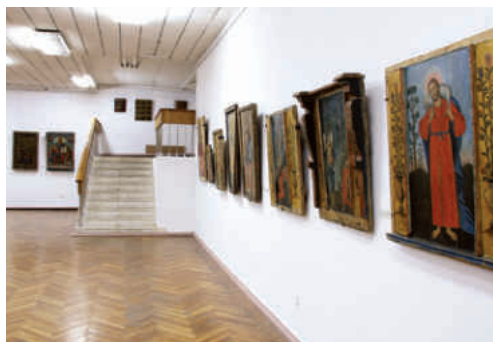




Рис. 4.30. Национальный музей искусств Румынии



Рис. 4.31. Галерея современного румынского искусства Национального музея искусств Румынии



Рис. 4.32. Галерея европейского искусства Национального музея искусств Румынии

более 44 тысяч работ, в том числе произведениями эпохи Античности (монеты, скульптуры) и современного искусства (рис. 4.29).

### Национальный музей искусств Румынии

Национальный музей искусств Румынии находится в бывшем Королевском дворце в Бухаресте (рис. 4.30).

В 1837 году большой дом стольника Динику Голеску был переоборудован в дворец для господаря Александру Гика Водэ, а с 1866 года здание стало резиденцией короля Кароля I. Украшая помещение по своему вкусу, король позаботился о создании богатой коллекции живописи, составляющей сегодня основу музея европейского искусства.

Назначение Королевского дворца было изменено в 1948 году, когда решили открыть в его помещении художественный музей.

Национальный музей искусств состоит из трёх художественных галерей:

1. Галерея европейского искусства с коллекцией из 3 000 произведений. Здесь собраны картины самых знаменитых художников Европы (рис. 4.32).
2. Галереи старинного румынского искусства, включающие более 9 000 экспонатов, которые представлены в семи залах, посвящены культуре трёх исторических

**Пинюккио**



узнал ещё, что...

В своем завещании король Кароль I написал: *Моя картинная галерея, в таком виде как она описана в иллюстрированном каталоге моего библиотекаря Бекелина, навсегда и полностью останется собственностью Короны Румынии и ни под каким предлогом не должна покидать пределы страны.*

провинций: Молдовы, Мунтении и Трансильвании (рис. 4.33).

3. Галерея современного румынского искусства, в которой представлено более 10 000 работ, наиболее полная и ценная подобная коллекция в стране (рис. 4.31).

### Национальный музей Брукенталя

Основное здание Национального музея Брукенталя находится во дворце Брукенталя в г. Сибиу (Румыния). Это здание было построено бароном Самуэлем фон Брукенталем по образцу венских дворцов (рис. 4.34). О художественном собрании барона упоминается в 1773 году как об одной из самых ценных частных коллекций.

Собрание было открыто для всеобщего осмотра в 1790 году, за три года до открытия музея в Лувре (Париж, Франция).

Официальное открытие музея состоялось в 1817 году, собрание составляло тогда 1090 произведений живописи (рис. 4.35). Музей Брукенталя – старейший в Румынии. В 1948 году музей был национализирован.

Кроме постоянных выставок, в музее устраиваются временные, передвижные.



Рис. 4.33. Галерея старинного румынского искусства Национального музея искусств Румынии



Рис. 4.34. Музей Брукенталя



Рис. 4.35. В зале музея Брукенталя

### Практические упражнения



1. Какие музеи в своём населённом пункте, регионе или стране ты знаешь? В каких музеях ты побывал?
2. Как ты думаешь, зачем нужен музей? Если бы ты открыл музей своей семьи, какие предметы хранил бы в нём?

## Мастера и шедевры

В 3-м классе вы усвоили понятия *мастер* и *шедевр* (с. 49). Теоретическую часть этой главы иллюстрировали произведения мастеров западной живописи. Были представлены и их лучшие образцы, принесшие им бессмертие. На этот раз в подобной главе вы познакомитесь с получившими мировое признание румынскими художниками.



Рис. 4.36. Николае Григореску. Автопортрет

### Николае Григореску (1838-1907)

Один из значительнейших румынских художников XIX века (рис. 4.36).

Одарённый от природы, он с детства начал рисовать. В раннем возрасте остался без отца, матери с трудом удавалось содержать большую семью. Николае подростком стал писать иконы и продавать на рынке, их охотно у него покупали. Какое-то время он был учеником в мастерской чешского художника Антона Хладака (Бухарест), расписывал церкви и монастыри, копил деньги для изучения живописи за рубежом. Правительство Молдовы по инициативе Михаила Когэлничану выделило ему стипендию для учёбы в Париже. Здесь он подружился с великим французским художником Огюстом Ренуаром. В деревне Барбизон близ Парижа учился рисовать под открытым небом (на пленере), усваивая импрессионистскую манеру пе-

Рис. 4.37. Николае Григореску. *Воз с волами*





Рис. 4.38. Николае Григореску. Военнопленные  
редачи действительности, и заявил о себе как о  
преемнике, наследнике этого течения.

Вернувшись на родину, участвовал в войне за независимость (1877-1878). Писал картины на темы жизни простых крестьян. Фронтовые впечатления послужили основой для создания одного из его шедевров – «Штурм Смырдана» (рис. 4.12, с. 85).

Говорят, что полотна Николае Григореску передают душу Румынии.

### **Константин Брынкуш (1876-1957)**

Румынский скульптор. Один из великих мастеров мирового искусства (рис. 4.40).

Родившийся в бедной семье, он служил подмастерьем во многих красильных мастерских. Необычайный и многогранный талант проявился ещё в ту пору. В лавке, где работал, Брынкуш сумел из дощечек подобранного на складе ящика из-под апельсинов смастерить себе скрипку.



Рис. 4.39. Николае Григореску. Портрет девушки



Рис. 4.40. Константин Брынкуш в своей мастерской

Рис. 4. 41. Константин Брынкуш. Стол молчания. Камень. Мемориальный комплекс в Тыргу-Жиу. 1937



Рис. 4.42. Константин Брынкуш. Муза



Рис. 4.43. Константин Брынкуш. Птица

## Пинюккио

узнал ещё, что...



...в 1914 году Брынкуш устроил свою первую выставку в одной из крупнейших галерей Нью-Йорка. Она имела огромный успех. Несколько скульптур были куплены одним из коллекционеров, что позволило художнику жить, не испытывая нужды.

Учился в Бухарестской школе изящных искусств, здесь же создал свои первые скульптуры. Жажда знаний и желание проникнуть в тайны большого творчества привели его в Париж. Почти весь путь от Румынии до Парижа он прошёл пешком. Здесь продолжил учёбу в самой престижной школе изящных искусств французской столицы.

В парижской мастерской Брынкуш создал самые известные свои скульптуры: «Жар-птица», «Птица в полёте», «Молчание мира», «Петух», «Муза» и др. (рис. 4.42, 4.43). Во время редких приездов в Румынию построил монументальный комплекс в Тыргу-Жиу со знаменитыми скульптурными группами «Стол молчания» (рис. 4.41), «Врата поцелуя», «Колонна бесконечности».

Великий художник переосмыслил традиционную скульптуру, вдохнув в неё новое, современное дыхание. К предельной простоте стиля и новым формам, не копирующим предметы и живых существ, а вызывающим в воображении их образы, побудило скульптора народное творчество мастеров из родного села.

## Михаил Греку (1916-1998)

Крупнейший художник XX века нашей республики (рис. 4.44). Учился в Бухарестской



Рис. 4.44. Художник Михаил Греку

академии художеств (1937-1940), затем в Кишинёвском художественном училище.

Первые его работы выполнены на основе традиционной живописи. С картины «Чадыр-Лунгские девушки» (1959-1960) (рис. 4.45) начинаются новые поиски выразительности в творчестве Михаила Греку. Об этом свидетельствуют полотна: «Генезис», «Вулкан», «Поминальный стол», «Родник», «Каса маре» (рис. 4.46) и др. Этой серией работ художник совершает переворот в нашей живописи. С необычайной смелостью решает он новые историко-культурные темы: «Луна в Бутуче-нах», «Белая крепость», «Эминеску в гостях у Крянгэ» и др.

Полотна Михаила Греку хранятся сегодня во многих художественных галереях мира.



Рис. 4.45. Михаил Греку. Чадыр-Лунгские девушки



Рис. 4.46. Михаил Греку. Каса маре

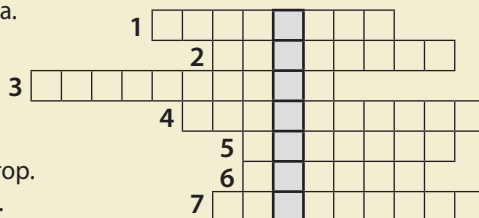
### Практические упражнения



1. Назови нескольких известных в республике или в мире художников, которые могут считаться мастерами.
2. Какие из представленных в учебнике шедевров тебе особенно понравились?

**Решив этот кроссворд, ты прочитаешь по вертикали, как в искусстве называется изображение конкретного человека.**

1. Вид изобразительного искусства, передающий колорит окружающего мира.
2. Центральный персонаж картины Э. Рассела на мифологическую тему.
3. Искусство передачи объёмных форм.
4. Помещение для работы художника.
5. Всемирно известный румынский скульптор.
6. Картина, отражающая природный мотив.
7. «Мёртвая природа», или ...





## Ответы на кроссворды

### Страница 23:

1. Карандаш; 2. Кисть;
3. Палитра; 4. Стека; 5. Уголь.

### Страница 31 (I):

1. Пластический;
2. Горизонтальная; 3. Ручка;
4. Декоративная; 5. Оса.

### Страница 31 (II):

1. Наклонные; 2. Движение;
3. Тонкие; 4. Вертикальная;
5. Мокрая.

### Страница 36:

1. Солнце; 2. Светлый;
3. Оранжевый; 4. Дополнительные.

### Страница 41:

1. Пропорция; 2. Вертикали;
3. Мазок; 4. Жёлтый.

### Страница 52:

1. Эрмитаж; 2. Ватикан; 3. Лувр;
4. Мазок; 5. Пейзаж; 6. Британский;
7. Мастер; 8. Скульптура.

### Страница 59:

1. Резьба; 2. Гуашь; 3. Солома;
4. Акварель; 5. Бумага; 6. Лепка.

### Страница 72:

1. Графика; 2. Точка; 3. Оригами;
4. Объёмная; 5. Нюанс.

### Страница 81:

1. Растительный; 2. Мотив;
3. Вертикали; 4. Треугольник;
5. Симметрия; 6. Воздушная;
7. Главные; 8. Цвет; 9. Ритм;
10. Линия.

### Страница 95:

1. Живопись; 2. Прометей;
3. Скульптура; 4. Мастерская;
5. Брынкуш; 6. Пейзаж;
7. Натюрморт.

DESCRIEREA CIP A CAMEREI NAȚIONALE A CĂRȚII

Канцыру, Ион.

Художественное воспитание : учебник для 3-4 классов / Ион Канцыру, Александру Ватаву, Ольга Карауш ; пер. с рум. : Тамара Шмундяк ; comisia de evaluare : Tatiana Trifanov [et. al.] ; M-vo просвещения Респ. Молдова. – Изд. 3-е. – Кишинев : Arc, 2016 (Combinatul Poligrafic). – 96 p.

Apare cu sprijinul financiar al Min. Educației Rep. Moldova.

ISBN 978-9975-61-987-5.

73/74(075.2)

К 19

Editura Arc, str. G. Meniuc nr. 3, Chișinău. Tel.: 022735329, 022733619; fax: 022733623;  
www.edituraarc.md; e-mail: info.edituraarc@gmail.com

Imprimat la Combinatul Poligrafic, MD 2004, Chișinău, str. P. Movilă nr. 35. Tel.: 022243092. Com. nr. 60943.

# Художественное воспитание

учебник для 3-4 классов



ISBN 978-9975-61-987-5



9 789975 619875