



MINISTERUL EDUCAȚIEI
AL REPUBLICII MOLDOVA

Мая МОРЕЛ
Родика МОКАНУ-НОСКО
Анжела ФРУМОСУ

Художественное ВОСПИТАНИЕ



УЧЕБНИК ДЛЯ

7

КЛАССА

MINISTERUL EDUCAȚIEI
AL REPUBLICII MOLDOVA



Мая **МОРЕЛ**
Родика **МОКАНУ-НОСКО**
Анжела **ФРУМОСУ**

Художественное ВОСПИТАНИЕ

УЧЕБНИК ДЛЯ  КЛАССА

Știința, 2016

CZU 73/76(075.3)

M 79

Elaborat în baza curriculumului disciplinar în vigoare și aprobat prin Ordinul ministrului educației (nr. 321 din 28 aprilie 2016). Editat din mijloacele financiare ale Fondului special pentru manuale.

Comisia de experți: *Ala Verdeș*, prof. școlar (gr. did. superior), Liceul Teoretic „Ion Creangă”, Chișinău; *Liliana Vântu-Palamari*, prof. școlar (gr. did. superior), Liceul Teoretic „Nicolae Iorga”, Chișinău; *Natalia Papușina*, prof. școlar (gr. did. superior), Liceul Teoretic „Academicianul Constantin Sibirski”, Chișinău

Recenzenți: *Vasile Cioca*, dr. în psihologie, Departamentul Pregătire Personal Didactic, Universitatea de Arte și Design, Cluj-Napoca, România; *Alexei Colîbneac*, profesor universitar, șef catedră Grafică, Academia de Muzică, Teatru și Arte Plastice, maestrul în arte; *Tatiana Cartaleanu*, dr. în filologie, conferențiar, Universitatea Pedagogică de Stat „Ion Creangă”, Chișinău

Acest manual este proprietatea Ministerului Educației al Republicii Moldova.

Liceul/Gimnaziul _____

Manualul nr. _____

Anul de folosire	Numele de familie și prenumele elevului	Anul școlar	Aspectul manualului	
			la primire	la restituire
1				
2				
3				
4				
5				

Dirigintele controlează dacă numele elevului este scris corect.

Elevul nu trebuie să facă niciun fel de însemnări în manual.

Aspectul manualului (la primire și la restituire) se va aprecia cu calificativele: *nou, bun, satisfăcător, nesatisfăcător*.

Traducere din limba română: *Ala Uvarova, Cezara Gheorghîță*

Responsabil de ediție: *Larisa Dohotaru*

Redactor: *Maria Volcovscaia*

Corector: *Mariana Belenciuc*

Redactor tehnic: *Nina Duduciuc*

Machetare computerizată și concepție grafică: *Andrei Ichim, Romeo Șveț, Valentin Vărtosu jr.*

Copertă: *Romeo Șveț*

Întreprinderea Editorial-Poligrafică *Știința*,

str. Academiei, nr. 3; MD-2028, Chișinău, Republica Moldova;

tel.: (+373 22) 73-96-16; fax: (+373 22) 73-96-27;

e-mail: prini_stiinta@yahoo.com; prini@stiinta.asm.md;

www.editurastiinta.md

Toate drepturile asupra acestei ediții aparțin Întreprinderii Editoriale-Poligrafice *Știința*.

Î.E.P. *Știința* se obligă să achite deținătorilor de copyright, care încă nu au fost contactați, costurile de reproducere a imaginilor folosite în prezenta ediție.

Descrierea CIP a Camerei Naționale a Cărții

Морел, Мая

Художественное воспитание: Учебник для 7 класса / Мая Морел, Родика Мокану-Носко, Анжела Фрумусу; Comisia de experți: *Ala Verdeș* [et al.]; trad. din lb. rom.: *Ala Uvarova, Cezara Gheorghîță*; Ministerul Educației al Rep. Moldova. – Ch.: Î.E.P. *Știința*, 2016 (Tipogr. „BALACRON” SRL). – 96 p.

ISBN 978-9975-85-032-2

73/76(075.3)

Imprimare la Tipografia „BALACRON” SRL,
str. Calea Ieșilor, 10; MD-2069, Chișinău,
Republica Moldova. Comanda nr. 684

ISBN 978-9975-85-032-2

© *Maia Morel, Rodica Mocanu-Nosko, Angela Frumusu*.
2010, 2016

© Traducere din limba română: *Ala Uvarova, Cezara Gheorghîță*. 2010, 2016

© Î.E.P. *Știința*. 2010, 2016

*Произведением искусства называют
не то, которое чему-то подражает,
а то, которое что-то означает.*

Андрей ПЛЕШУ

Дорогие узеники,

новый учебник по художественному воспитанию поможет вам:

- ✓ **создавать собственные творческие работы;**
- ✓ **оценивать произведения искусства прошлого и настоящего, которые принадлежат национальному или мировому искусству;**
- ✓ **оценивать собственные работы, а также работы ваших одноклассников.**

Вы также узнаете о различных техниках и художественных приемах, которые помогут превратить ваши идеи в собственные творческие работы. Вы научитесь раскрывать художественный замысел автора и понимать намерения каждого художника. Эти знания обогатят вашу общую культуру и помогут вам ориентироваться в столь разнообразном и загадочном мире пластического искусства.

Желаем вам успехов и большого вдохновения!

Авторы

СОДЕРЖАНИЕ

ВВЕДЕНИЕ

Пластическое искусство как область художественной деятельности.....	5
---	---

ГЛАВА I. МАТЕРИАЛЫ, ИНСТРУМЕНТЫ И ХУДОЖЕСТВЕННЫЕ ТЕХНИКИ

1. Разнообразие средств художественного выражения	10
2. Нетрадиционные художественные средства	13
3. Искусство и основные проблемы общества	17
4. Аспекты модернистского и современного искусства	19
5. Аспекты дизайна	23
6. Аспекты архитектуры и окружающей среды	27

ГЛАВА II. ХУДОЖЕСТВЕННО-ПЛАСТИЧЕСКИЕ СРЕДСТВА

7. Контраст	30
8. Значение формы и цвета	33
9. Стилизация. Декоративный мотив	35
10. Народные ремесла. Орнамент	39

ГЛАВА III. ОБРАЗ ЧЕЛОВЕКА В ПЛАСТИЧЕСКОМ ИСКУССТВЕ

11. Пропорции фигуры человека	42
12. Фигура человека в статичном и динамичном состояниях	45
13. Портрет	48
14. Фигура человека как источник вдохновения	51

ГЛАВА IV. КОМПОЗИЦИЯ

15. Виды композиции. Центр интереса	55
16. Статичная и динамичная композиции	57
17. Равновесие	62
18. Доминанта в композиции	65

ГЛАВА V. МИР ПРОИЗВЕДЕНИЙ ИСКУССТВА

19. Эпоха Возрождения. Мастера и шедевры	67
20. Художественные течения	70
21. Искусство Бессарабии с XIX века до наших дней	73
22. Национальное искусство	77

ГЛАВА VI. ДИАЛОГ С ИСКУССТВОМ

23. Художественное произведение и китч	80
24. Замысел художественного произведения	83
25. Художники и стили	86
26. Анализ произведения искусства	89
27. Музеи и выставочные пространства	93

ВВЕДЕНИЕ

Пластическое искусство как область художественной деятельности

Ключевые слова

- Пластическое искусство; ■ визуальное искусство; ■ изящное искусство;
- произведение искусства; ■ шедевр.

Искусство состоит из множества областей: *музыка, литература, театр, танец, кино, искусство фотографии, пластическое искусство* и т.д.

Пластическое искусство воплощает художественные образы на плоскости и в пространстве. Основная цель этой области искусства – создать автором нечто новое, оригинальное, передать зрителям свои замыслы (идеи, чувства). Пластическое искусство воспринимается зрением и поэтому относится к **визуальному искусству**. Традиционно оно называлось **изящным искусством** и включало в себя живопись, скульптуру, графику, архитектуру, декоративно-прикладное искусство. Но со временем появляются такие новые виды творчества, как видео-арт, компьютерная графика, фотография, концептуальное искусство, пространственные инсталляции и другие новые формы искусства, которые уже не отражают понятие изящное искусство. Эти новые проявления больше соответствуют таким понятиям, как модернизм и современное искусство.

Предметы (или изображения), которые могут быть отнесены к произведениям искусства, должны соответствовать нескольким условиям:

1. должны быть созданы профессиональным художником;
2. представлять собой оригинальный замысел;
3. выражать творческое намерение художника.



1. Арман Фернандес. *Время для всех*. Вокзал Сен-Лазар. Париж. 1985



II. Виды визуального искусства

Рассмотрите иллюстрацию 1 и, опираясь на вышеприведенные условия, аргументируйте, почему это изображение представляет собой произведение искусства.



Что вы можете сказать о изображениях III и IV? Аргументируйте свой ответ.



III. Вихрь снега



IV. Птичье гнездо

Природные пейзажи, хоть и могут радовать наш глаз, не относятся к произведениям искусства, потому что не созданы человеком. Например, цветы, «нарисованные» на стекле морозом, закат солнца, птичье гнездо и т. д. (илл. III, IV). Но эти природные явления могут вдохновить художника на создание художественных произведений живописи, скульптуры, фотографии. Только благодаря творческому мастерству автора природные явления становятся произведениями искусства. Художник может также «позаимствовать» у природы идеи и создавать собственные художественные произведения (илл. V, VI).



V. Энди Голдсворти.
Яркое солнечное утро. 1987



VI. Патрик Догерти. *Священная веревка.* 1990



Какие сходства и различия существуют между иллюстрациями III, IV, V, VI? Объясните, какие из них относятся к произведениям искусства.

Произведение искусства выражает мысли/состояния/отношения и обладает духовной ценностью, то есть оно пробуждает в людях различные ассоциации и чувства. Самые знаменитые и ценные произведения искусства называются **шедеврами**.



VII. Стекланные вазы



VIII. Часы



Изучите иллюстрации на этой странице и скажите, являются ли эти предметы произведениями искусства.

Художественные средства используются и для создания изображений (например, в рекламе) или предметов (мебели, посуды, одежды, книг, изделий из бумаги, упаковок и т. д.), которые являются и красивыми, и полезными. Они передают нам какую-то информацию или украшают окружающую среду, представляя собой не уникальные работы, а серийное производство. Такие изделия (*илл. VII, VIII, IX*) не являются произведениями искусства.



Для портфолио

- Составьте коллекцию изображений (из старых книг, журналов, постеров и т. д.) – с текстом и без текста; в цвете или черно-белые; с изображениями растений, лиц людей, героев мультипликационных фильмов и т. д. – и разделите их на две категории: «произведения искусства» и «другие изображения».



IX. Торшер



Рассмотрите предметы на *иллюстрациях I и VIII*, определите, какой из них не является произведением искусства. Аргументируйте свой ответ.

Самооценивание

- Какие области искусства вы знаете?
- Укажите, что из нижеперечисленного является произведением искусства:
 - природный водопад (например, в монастыре Сахарна);
 - фотография водопада (из учебника географии);
 - картина, созданная художником-профессионалом под названием «Водопад» (холст, выставленный в художественной галерее);
 - копия картины, созданная любителем, которую он выставил в своем блоге.

**ЖИВОПИСЬ**

- станковая
- монументальная
- декоративная

**ГРАФИКА**

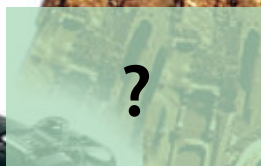
- станковая
- книжная
- рекламная

**СКУЛЬПТУРА**

- станковая
- монументальная
- мемориальная
- декоративная

**ДЕКОРАТИВНОЕ ИСКУССТВО**

- гобелен
- керамика
- ювелирное искусство
- художественная обработка дерева
- художественнаяковка
- сценография

**ВИДЫ
ВИЗУАЛЬНОГО
ИСКУССТВА****АРХИТЕКТУРА**

- жилая
- общественная
- культовая
- промышленная
- оборонительная
- мемориальная

**ДИЗАЙН**

- графический
- одежды
- промышленный
- архитектурный
- ландшафтное проектирование
- фитодизайн



Рассмотрев каждое изображение на этой странице, прокомментируйте, почему мы называем: **живопись** – искусством цвета, **графику** – искусством линии, **скульптуру** – искусством объема, **архитектуру** – искусством пространства, **дизайн** – функциональным искусством? Как можно определить декоративное искусство? Если учесть эволюцию искусства, какой его новый вид может появиться на месте вопросительного знака в коллаже, расположенном выше?



ЖАНРЫ ПЛАСТИЧЕСКОГО ИСКУССТВА

Традиционная классификация:

НАТЮРМОРТ – изображение предметов, фруктов, овощей, цветов и т. д.

ПЕЙЗАЖ – изображение окружающей среды.

ПОРТРЕТ – изображение человеческого образа.

АНИМАЛИСТИЧЕСКИЙ жанр – изображение рыб, животных, птиц и т. д.

БЫТОВОЙ жанр – изображение сцен из повседневной жизни людей.

ТЕМАТИЧЕСКАЯ КОМПОЗИЦИЯ – изображение сложного содержания на конкретную тему (библейскую, историческую, батальную, революционную, социальную и т. д.).

АБСТРАКТНАЯ КОМПОЗИЦИЯ – изображение нефигуративного (беспредметного) содержания.

ФАНТАСТИЧЕСКАЯ КОМПОЗИЦИЯ – изображение мнимого, несуществующего содержания.



Изучите и отметьте в своей тетради соответствующими буквами жанры пластического искусства, которые, по вашему мнению, представлены на этих изображениях:

1) натюрморт; 2) пейзаж; 3) портрет; 4) анималистический жанр; 5) тематическая композиция; 6) абстрактная композиция; 7) фантастическая композиция; 8) бытовой жанр.

Глава I

МАТЕРИАЛЫ, ИНСТРУМЕНТЫ И ХУДОЖЕСТВЕННЫЕ ТЕХНИКИ

1

Разнообразие средств художественного выражения



Ключевые слова

- Традиционные средства выражения (классические);
- новые средства выражения (модернистские и современные).

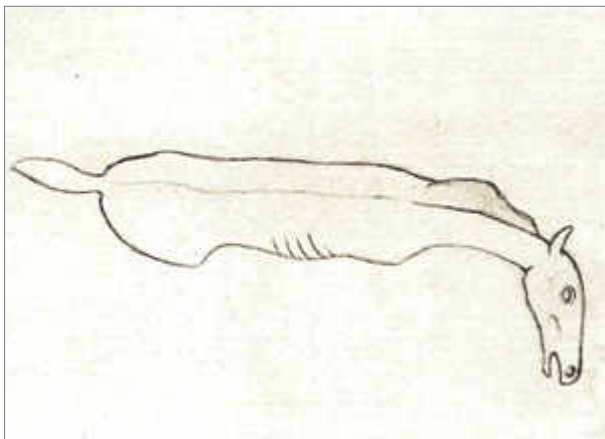


Вспомните

- Рассмотрите *иллюстрации 1.1, 1.2, 1.3* и уточните, при помощи каких средств выражения (инструментов, материалов, техник и т. д.) можно создать творческую художественную работу.



1.1. Николае Григореску. *Девочка в красном платке*. Конец XIX в. (Масло, дерево)



1.2. Пабло Пикассо. *Умирающая лошадь*



1.3. *Голова Афины*. Древняя Греция. Около 200 г. до н.э. (Мрамор)

С вступлением в модернизм (конец XIX в.) искусство не ставит перед собою цель, как в предыдущий период, достоверно передавать реальность, а пытается найти новые средства выражения. Таким образом рождаются многие художественные течения, которые:

- ▶ либо используют **традиционные средства выражения** (классические) для создания работ, которые не соответствуют художественным традициям прошлого. Например, современная живопись может не соблюдать правила классического искусства (перспективу, светотень и т. д.) (илл. 1.5);
- ▶ либо вводят **новые средства выражения** (модернистские и современные): коллаж, отпечаток, струя краски или буквы и текст (илл. 1.4, 1.5, 1.6) и т. д.



1.4. Гийом Аполлинер.
Голубь и фонтан. 1918. (Калиграмма)



1.5. Джексон Поллок. *Номер 4*. 1950.
(Масло, холст, комбинированные техники)

Nota bene

Традиционные изобразительные искусства (до конца XIX в.) использовали те материалы, инструменты и техники, которые были свойственны для классического искусства:

- ✓ рисунок графическими материалами (карандаш, уголь, пастель и др.);
- ✓ живопись акварелью на бумаге;
- ✓ живопись масляными красками на различных основах (холст, дерево);
- ✓ настенная живопись темперой (фреска);
- ✓ скульптура из бронзы, мрамора, дерева;
- ✓ техники графики (ксилография, линография, офорт).



← деталь



1.6. Жауме Пленса. *Тени II*. 2007

Современное искусство доказывает, что творческое мышление развивается и вместе с этим появляются новые средства художественного выражения, которые выходят за рамки традиционных классификаций и стирают границы между видами искусств.

Например, современное произведение не может считаться живописью, хотя в нем присутствует цвет (илл. 1.7), или графикой, хотя оно состоит из линий (илл. 1.8), или скульптурой, хотя это пространственная форма (илл. 1.9).

Словарь

Инсталляция – форма современного искусства, созданная в пространстве из самых разнообразных предметов, материалов или с использованием технологий (например, видеоинсталляции), которая передает определенные идеи, видения или концепты.

Каллиграмма – особый способ расположения стихов, который представляет собой графическое изображение символов или смысла данного произведения (илл. 1.4).



1.7. Диогу Агияр, Тереза Отто, Джоао Иисус, Джоао Салкейро. *Созвездие II*. Амстердам. 2014. (Световая инсталляция)



1.8. Пьер Бурго. *Игры с канатом*. 2012. (Алюминий)



1.9. Корнелия Конрад. *Пассаж*. 2007. (Инсталляция из веток срезанных деревьев)

Творческие идеи

Вариант 1. Выберите строфу из любимого стихотворения. Создайте из нее каллиграмму, располагая текст таким образом, чтобы при помощи конкретных форм передать смысл стихов.

Вариант 2. Выберите доступный предмет (ключ, монету и т. д.) и снимите с него как можно больше отпечатков, закрашивая пастелью или восковыми мелками. Для этого положите на выбранный предмет белый лист бумаги и заштрихуйте пастелью всю форму или отдельные части. Вырежьте около 7 отпечатков, наклейте их в альбом и создайте из них воображаемый алфавит. Придумайте историю для этого алфавита: какому народу он принадлежит, кем, когда и где он был найден и т. д.

2

Нетрадиционные художественные средства



Ключевые слова

■ Нехудожественные материалы; ■ комбинированные техники; ■ пластические жесты.



2.1. Маринетт Куеко. *Косички*

деталь →



2.2. Бриджит Ритчард. *Время чая*. 2006.
(Композиция из чайных пакетиков)



Рассмотрите иллюстрации 2.1, 2.2 и определите материалы, использованные в этих работах.

Для создания своих творческих работ каждый автор использует те материалы и инструменты, которые он считает более подходящими (материалы, основы, инструменты, техники работы). С традиционными вы уже познакомились в младших классах. Кроме них для создания своих работ современные художники используют и множество других средств художественного выражения.

Инфолюс

- Самая большая скульптура, состоящая из использованной электронной техники «WEEE Man» (2005), созданная Королевской Ассоциацией Искусств Великобритании, находится в Корнвиле. Она была создана из стиральных машин, телевизоров, телефонов, радио, микроволновок и т. д., имеет высоту 7 м и весит 3,3 тонны, приблизительно столько, сколько электронной техники использует за всю жизнь один человек.
- В 2013 году 4 дизайнера и архитектора из Гонконга, Китая «перенесли Луну на Землю» для Фестиваля осени. Они построили гигантский полусферический фонарь из 7000 пластиковых бутылок общей высотой в 9 м и диаметром 20 м. Его можно рассматривать и снаружи, и изнутри.

Самооценивание

- «Посетите» музеи в интернете. Выберите 2 художественных произведения, которые содержали бы одинаковые элементы: одно – традиционного направления, другое – современного искусства. Прокомментируйте сходства и различия.

Художники всегда находятся в поиске новых средств художественного выражения, которые отличаются от традиционных. Они обращаются к **нехудожественным материалам**, как, например, к различным природным материалам (снег, лед, листья, песок, струи воды, цветы и т. д.). Эти произведения часто бывают эфемерными, то есть мимолетными (илл. 2.1, 2.3), так как их жизнь может быть очень короткой (они могут растаять, их может унести ветер, волны и т. д.).

Другой пример использования материалов с нехудожественным первичным предназначением – это работы из реутилизированных материалов (илл. 2.2, 2.4, 2.6) или рельефы, вырезанные на соляных скалах (илл. 2.5).



2.3. Энди Голдсворти. Скульптура из листьев



2.4. Карол Краточвил. Красный музыкальный инструмент



2.5. Мохаммед Абу Азиз. Рельефы на соляных скалах

Самооценивание

– Выберите из пройденных тем несколько работ эфемерного характера и запишите их названия в тетрадь.

Словарь

Материал нехудожественного назначения – тот, который изначально не имеет никакого отношения к искусству.

Инфолюс

Знаменитый художник Пабло Пикассо обратил внимание на части велосипеда, найденные им среди отходов, нужный материал для создания своей будущей скульптуры. Так появилась его знаменитая работа «Голова вола» (илл. 2.6).



2.6. Пабло Пикассо. *Голова вола*. 1942

Самооценивание

- Сравните две работы, созданные художниками-фотографами: иллюстрации 2.7 и 2.8. Чем они отличаются друг от друга? Охарактеризуйте обе работы в соответствии с критериями традиционно/нетрадиционно. Аргументируйте.

Фотография – это еще один способ создания художественных изображений с помощью аппаратов и различных технологий (илл. 2.7, 2.8). Художник-фотограф смотрит на окружающий мир и фиксирует именно те его особенности, которые он считает интересными (в этом и заключается его мастерство).

Находясь в постоянном творческом поиске, художники используют всё новые, иногда очень необычные средства художественного выражения.



2.7. Михай Потырнике. *Сынжерей*. 2004. (Фотография)



2.8. Луиджи Веронези. *Портрет*. 1974

Техники создания художественных работ очень разные: авторы комбинируют обычные или необычные материалы, пытаются работать «всем на всё».

Смешивание различных приемов и материалов называют **комбинированными** (смешанными) **техниками**, которые применяются для создания художественных работ.

Инфоплюс

Создание композиций в комбинированной технике началось с 1912 года, когда Пабло Пикассо ввел в свою работу деталь, бывшую в употреблении, – кусок клеенки с нанесенным рисунком, имитирующим соломенное плетеное сиденье (илл. 2.9).

Данное событие стало настоящей революцией в современной живописи, которая больше не стала ограничиваться только холстом и красками. Эти эксперименты привели к развитию **коллажа** и его расширению до объемных конструкций – **ассамбляжей**, размещенных в пространстве. Включив в свои работы бытовые предметы, Пикассо стал одним из первых изобретателей данной техники.

В современном искусстве существуют различные техники и пластические жесты, производные от коллажа (фотоколлаж, видеоколлаж и т. д.).



2.9. Пабло Пикассо.

Натюрморт с плетеным сиденьем. 1912

В результате появления комбинированных техник стерлись границы между двухмерным и трехмерным искусством. Современные художники комбинируют, например, живопись с металлическими предметами, картоном, пластиком, проволокой, деревом, растительными продуктами и т. д. Кроме разнообразия материалов, в искусстве происходит и постоянное обновление и обогащение приемов работы (**механических движений**, называемых **пластическими жестами**): художники могут расплывать цвета, смешивать материалы, царапать поверхность, вставлять предметы в живопись, создавать необычными жестами рук различные текстуры. Художники обращаются к различным приемам, так как традиционных средств выражения им недостаточно для того, чтобы быть оригинальными и неповторимыми.

Словарь

Пластический жест – метод работы/механические движения, которыми художники создают свои работы; например, способ применения цветов, смешивание материалов и т. д.

Коллаж – художественный прием, который подразумевает соединение на плоскости в единое произведение различных предметов, фрагментов, материалов, текстур и пр., чаще всего путем наклеивания и склеивания (илл. 2.9).

Ассамбляж – объемная композиция на определенный сюжет, скомпонованная из различных предметов и материалов и смонтированная разными способами (илл. 2.10).



2.10. Дик Ли. *Персидский сад*. 1994

Творческие идеи

Создайте композицию-ассамбляж «Шкатулка с сокровищами», состоящую из мелких предметов, которые имеют для вас личное значение (напоминают о ком-то/чем-то дорогом).

3

Искусство и основные проблемы общества



Ключевые слова

- Ангажированное искусство; ■ искусство реутилизации; ■ произведение с экологическим посланием.

Эксперименты с различными средствами художественного выражения всегда отражают определенную цель художника. Например, они служат для обострения внимания к актуальным проблемам общества: загрязнение планеты, избыточное потребление, насилие к животным, торговля людьми, расовая дискриминация, обеспечение продовольственной безопасности и др.

Эти произведения вписываются в понятие **ангажированное искусство**: художник через свое творчество ставит перед собою цель изменить отношение общественности к какой-то социальной проблеме.



↑ деталь

3.1. Паскаль Мартин Тайо. *Инсталляция из реутилизированных материалов*. 2011. (Пластиковые пакеты) Музей MACRO, Италия



3.2. Амбруз Моно. *Композиция из реутилизированных сквородок*

Творческие работы, в которых использовались материалы и предметы, бывшие в употреблении, относятся к **искусству реутилизации**.

Такие работы интересны благодаря материалам, из которых они были созданы. В то же время они заставляют человека задуматься о множестве предметов, которые он выбрасывает ежедневно в окружающую среду, о необходимости защиты планеты, а также об условиях, предоставляемых природой для жизни и для творчества (илл. 3.1, 3.2).



← деталь


3.3. Арман Фернандес. *Надежда на мир*. Бейрут, Ливан. 1995. (Аккумуляция из военных танков – 32 м)



3.4. Ян Артюс-Бертран. *Гейзер*. США. 2000. (Фотография)

Давайте поразмышляем

- ▶ Ян Артюс-Бертран, художник-фотограф и защитник окружающей среды, который много лет посвятил отображению природных пейзажей, сказал: «Земля не принадлежит нам... Мы лишь стражи планеты, принадлежащей нашим детям». Объясните это высказывание.

 Изучите иллюстрацию 3.3. Это одна из самых больших современных скульптур. Расшифруйте смысл этой работы.

Одна из проблем, часто затрагиваемая художниками – это загрязненность планеты, воздуха и многочисленные угрозы, следующие за вредным вмешательством в природу. Такие работы относятся к **произведениям с экологическим посланием**.

Словарь

Аккумуляция – произведение, состоящее из одинаковых или родственных элементов, которые повторяются постоянно в работе (илл. 3.1, 3.3).

Инфолюс

Группа художников из Франции, которые создают композиции из предметов, бывшие в употреблении, образовали течение под названием «Искусство реутилизации» (фр. «Recup'Art»). Они продвигают идею уважения к любой существующей материи.

Творческие идеи

Вариант 1. Создайте собственное произведение, объемную композицию из различных материалов на тему «Спасите планету», в которой вы бы предложили решение проблем экологии.

Вариант 2. Сделайте фоторепортаж, состоящий из 4 видов вашей местности. Прокомментируйте их содержание.



Аспекты модернистского и современного искусства



Ключевые слова

- Трансфигурация; ■ фигуративный; ■ нефигуративный; ■ модернистское искусство;
- абстрактное искусство; ■ современное искусство.



Рассмотрите *иллюстрацию 4.1*, на которой изображена девушка, послужившая моделью для портрета П. Пикассо. Как выглядит работа художника по сравнению с моделью?



4.1. Силуэт Дэвид, сфотографированная рядом с портретом, выполненным Пабло Пикассо. 1954

На *иллюстрации 4.2* представлен портрет той же девушки, но в другом видении. А в *иллюстрации 4.3* изображение преобразовано в силуэт. Этот процесс упрощения формы и уплощения пространства называется **трансфигурацией**. Это первый шаг от классического искусства к современному.

Словарь

Фигуративным называется изображение, содержащее легко узнаваемые формы, фигуры и т. д. (*илл. 4.1, 4.2, 4.3, 4.5, 4.6, 4.7, 4.9, 4.10*).

Нефигуративным называется изображение, не содержащее узнаваемых элементов (*илл. 4.4, 4.8*).

Nota bene

- ✓ Язык модернистского и современного искусства, как и любой язык, необходимо изучать шаг за шагом. Он необходим для понимания нынешних произведений искусства.



4.2. Пабло Пикассо. Силуэт в зеленом кресле. 1954



Давайте поразмышляем

- Оскар Уайльд сказал: «Искусство начинается там, где прекращается подражание природе». Как вы понимаете это высказывание?



4.3. Пабло Пикассо. Силуэт. 1954



Какие из иллюстраций 4.4, 4.5, 4.6, 4.7 вызывают у вас определенные чувства и заставляют воображать разные ситуации? Какие произведения на этой странице представляют собой причудливый сюжет и наводят на вопрос: «Как же это было сделано?»

Модернистское искусство (конец XIX – нач. XX вв.) основано на идее, что произведение искусства не имитирует реальность, а художественно преобразовывает ее, используя различные средства художественного выражения (традиционные и нетрадиционные). Цель художника этого периода состоит в том, чтобы убедить зрителя, что каждая вещь может быть рассмотрена по-разному (илл. 4.4, 4.5, 4.6, 4.7).



4.4. Василий Кандинский. *Пересекающиеся линии*. 1923

Другая особенность модернизма – это превосходство идеи над техникой выполнения. Это означает, что художники могут использовать классические техники для воплощения фантастической, вымышленной идеи (илл. 4.6). В других случаях, чтобы передать определенные переживания, эмоции, они обращаются к различным приемам, которые отличаются от традиционных (илл. 4.5), или отдают предпочтение техническим экспериментам (илл. 4.7).

Одно из самых важных новшеств модернизма – это **абстрактное искусство** (илл. 4.4). В этих произведениях преобладают линии, цвета и формы, которые не имеют ничего общего с реальностью. В них нельзя распознать сюжет, и лишь название работы (или изучение контекста, в котором она была создана) поможет понять ее смысл.



4.5. Эмиль Нольде. *Дети в зажигательном танце*. 1909



4.6. Сальвадор Дали. *Постоянство памяти*. 1931



4.7. Пабло Пикассо. *Бык*. 1958



4.8. Ив Кляйн. *Марс в огне и воде*. 1961. (Картон, пламя)



Изучите иллюстрации 4.8 и 4.9. Какие материалы использовали авторы? Какие необычные элементы присутствуют в этих произведениях?



4.9. Клас Ольденбург. *Виола*. 2002. (Холст, веревка, смола, металл, латекс)

Современное искусство (период после Второй мировой войны, 1940–1945, до сегодняшнего дня) продолжает технические и концептуальные инновации, начатые модернистами. Художники экспериментируют, используя самое большое разнообразие средств художественного выражения (включая новые технологии). Современное искусство уже не делится на традиционные виды и жанры, а представляет собой их слияние, незнакомое ранее.



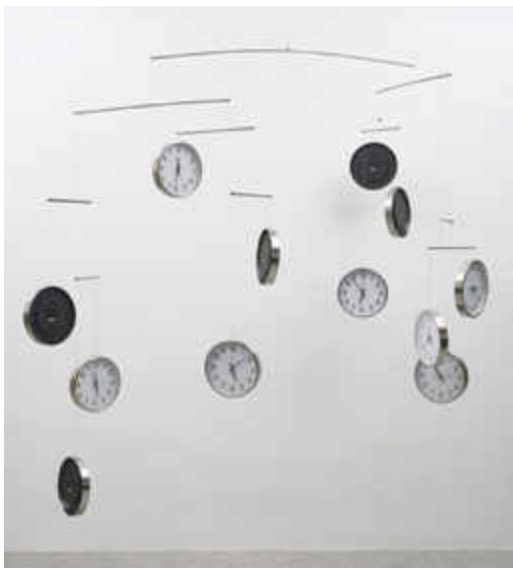
4.10 а. Клод Моне. *Стога сена*. 1890–1891. (Масло, холст)



Сравните иллюстрации 4.10 а и б. Рой Лихтенштейн, создавая свою работу, вдохновлялся картиной Клода Моне. Прокомментируйте переосмысление этого произведения. Проанализируйте каждый элемент – пространство, объем, линии, цвета и определите, в какой степени Рой Лихтенштейн отдалился от произведения Клода Моне.



4.10 б. Рой Лихтенштейн. *Стога сена № 7*. 1969. (Литография и сериграфия на бумаге)



4.11. Гэвин Турк. *Время и пространство* (для Жозефа Косута). 2015

Словарь

Абстрактный – противоположный фигуративному, определяет произведения нон-фигуративного искусства, не содержащего узнаваемых элементов.

Модернизм – произведения, представляющие собой идеи или средства художественного выражения, которые отличаются от традиционных.

Современное искусство – произведения, созданные художниками наших дней (которые чаще всего еще живы), и которые представляют собой новые формы искусства.

Авангардный – передающий новые идеи, поддерживаемые отдельной группой художников в определенной эпохе.

Изучите иллюстрации 4.11 и 4.12, а, б. Что необычного в этих произведениях? Что, по вашему мнению, хотел выразить каждый автор? Какие другие названия дали бы вы этим работам?

Давайте поразмышляем

► Жорж Брак сказал: «Современное искусство призвано беспокоить зрителя, а не успокаивать его». Как вы понимаете эту фразу в контексте изученной темы?



4.12. Ивн Кляйн. а) *Синяя губка*; б) *Розовая губка*. 1960

Творческие идеи

Вариант 1. Опираясь на формы простого предмета (чайника, лампы, ложки), создайте рисунок, превращающий его во что-то «другое» (приемы: деформирование, увеличение, умножение, аккумуляция, комбинирование, смещение и т. п.).

Вариант 2. Превратите обыкновенный предмет (пробку, бытовую перчатку, губку, старую обувь) в «благородный» предмет, выражающий какую-то мысль. Преобразовывая это «нечто» во что-то другое, попробуйте:

- использовать материалы и инструменты, отличающиеся от обычных (например, салфетки, зубочистки, различные предметы, бывшие в употреблении, и т. д.);
- заменить инструмент, рисующий черные линии, другим, который оставляет белый след (например, тюбик зубной пасты или белый корректор и т. д.).



Аспекты дизайна



Ключевые слова

- Дизайн; ■ прикладное искусство; ■ дизайнер; ■ дизайн среды; ■ графический дизайн;
- рекламный дизайн; ■ дизайн одежды; ■ промышленный дизайн.

Дизайн представляет собой относительно новую область человеческой деятельности (XX век). Слово *дизайн* означает: «разработка проектов, эскизов, макетов». Цель дизайнера заключается в создании повседневных предметов для того, чтобы они отвечали как материальным, так и эстетическим потребностям человека. Те предметы, которые представляют собой оригинальное и уникальное (авторское) решение, относятся к **прикладному искусству**.



Сопоставьте иллюстрации 5.1 и 5.2. В чем разница между этими двумя предметами с точки зрения полезности и эстетичности?



5.1. Стул

Дизайн, создавая новую форму «визуального общения», проявляется через характерные для созданного предмета признаки:

- *пластические*: пропорции; оптический эффект; цвет; соотношения светотени, полнота–пустота, цвет–размер;
- *функциональные*: комфорт, гигиена и т. д.

Сферами данного вида деятельности являются: дизайн одежды, ландшафтное проектирование, графический дизайн, промышленный дизайн, рекламный дизайн, фитодизайн (цветочная аранжировка) и т. д.



Давайте поразмышляем

- ▶ Дизайн – это продукт технического прогресса. Как вы понимаете это утверждение?



5.2. Стул

Профессия **дизайнера** возникла в результате сотрудничества художников и проектировщиков промышленности. Источниками вдохновения для некоторых дизайнеров иногда служат известные произведения искусства (илл. 5.3, 5.4 а, б).



5.3. Пит Мондриан. *Композиция II* в красном, синем и желтом. 1930. (Холст, масло)



5.4 а. Ваза в стиле Мондриан



5.4 б. Ив Сен Лоран. *Платье* в стиле Мондриан. 1965



5.5 а. *Ландшафтный проект*

Дизайн среды применяется для эстетического благоустройства внутреннего и внешнего архитектурного пространства (илл. 5.5 а, б). В нем учитываются различные аспекты: функциональность, комфорт, эффективность использования пространства, соответствующие расходы сети, необходимые удобства и др., также учитываются и пропорции человека, для которого предназначено это строение.



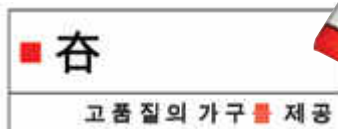
5.5 б. *Фрагмент интерьера*

Графический дизайн обслуживает сферу производства товаров (упаковки, логотипы или символы различных фирм, этикетки и т.д.) (илл. 5.6 а, б, в, г).

Дизайн часто применяется в области **рекламы**: при изготовлении значков, визитных карточек, брендов, в создании рекламных роликов и т.д. (илл. 5.7 а, б).

Мода, которая имеет очень давние традиции, привела к возникновению **дизайна одежды**.

Многочисленные области применения этого вида дизайна образуют общий стиль и тенденции определенной эпохи, периода и т.д. (илл. 5.8).



5.6 а. Логотип



5.6 б. Упаковка



5.6 в. Этикетка



5.6 г. Обложка



5.7 а. Визитная карточка



5.7 б. Значок




5.8. Модные изделия и аксессуары



Рассмотрите изображения изделий (илл. 5.8) и скажите, какие области применения дизайна одежды вам знакомы. Продолжите список.

Промышленный дизайн имеет множество направлений.

 Определите на иллюстрациях 5.9 а, б, в, г, д области применения промышленного дизайна.



5.9 а. Игрушки



5.9 б. Мотоцикл



5.9 в. Пылесос



5.9 г. Чайники



5.9 д. Модель стационарного телефона

Для портфолио

- Вырежьте из старых журналов различные изображения, представляющие определенный вид дизайна.

Самооценивание

- Являются ли предметы дизайна произведениями искусства? Объясните почему.
- Какие еще области применения дизайна вы знаете? Аргументируйте.

Творческие идеи

Вариант 1. Нарисуйте эскизы для одного из следующих изделий: флаконы для духов, стаканы для сока, бутылки для прохладительных напитков (графические материалы).

Вариант 2. Смоделируйте форму конфет, сделайте коробку для них и придумайте название (моделируемые материалы, бумага, графические материалы).

Вариант 3. Создайте форму для абажура: настольной лампы, ночника или фонаря (различные материалы, макетирование).

Вариант 4. Создайте модный ансамбль: одежду, обувь, аксессуары, бижутерию (различные материалы, коллаж).



Аспекты архитектуры и окружающей среды



Ключевые слова

■ Архитектура; ■ архитектор; ■ архитектурный проект; ■ окружающая среда.

Архитектура – это искусство проектирования и строительства разнообразных зданий. **Архитектор** работает с объемными формами, учитывая инженерное решение различных установок: санитарных, противосейсмических, вентиляционных, лифтов и др., которые необходимы в здании. Все эти элементы – части **архитектурного проекта**.



Сравните два шедевра архитектуры: один эпохи Ренессанса, XV в. (илл. 6.1), а другой – произведение модернизма, XX в. (илл. 6.2). Чем они отличаются?



6.1. Филиппо Брунеллески. Собор Санта Мариа дель Фьоре. Италия. 1418–1436



6.2. Антонио Гауди. Здание у входа в Парк Гуэль. Испания. 1900–1914

Архитектура как прикладное искусство является видом визуального искусства, которое призвано объединить два аспекта: *практичность* (здания используются людьми) и *красоту* (здания обладают эстетичным внешним видом).

На протяжении веков менялись характер используемых форм, материалы и средства выражения. Искусство архитектуры развивалось одновременно с современными технологиями (особенно со строительными материалами). Оно развивается наряду с другими видами визуального искусства с точки зрения художественного стиля, внешних декоративных материалов и т. д.



Какое из двух зданий на иллюстрациях 6.3 а и 6.3 б отличается оригинальностью? Попробуйте описать их.



6.3 а. Жилой дом. Вена

Архитектор – это профессионал, который проектирует здания различного назначения (жилые дома, общественные, культурные и религиозные сооружения). Строительные работы ведутся группами специалистов (каменщиками, штукатурами, инженерами, слесарями, электриками, отделочниками и т.д.).

Чтобы гармонично вписать спроектированное здание в окружающую среду, архитектор учитывает особенности пространства и места, где оно будет расположено: рельеф, деревья, источники воды.



Давайте поразмышляем

- ▶ Рассмотрите иллюстрацию 6.3 б. Сравните изображение здания с внешним видом вашей школы, вашего дома. Какие различия между ними?



6.3 б. То же здание после «вторжения» художника Фриденсрайха Хундертвассера («Художественный дом»). 1991

Инфолюс

Современные мастера формулируют различные творческие задачи, для которых они находят оригинальные новаторские решения в своих архитектурных творениях (илл. 6.4). Например, Фриденсрайх Хундертвассер, известный защитник окружающей среды, использует для проектирования фасадов только округлые пространственные формы, исключая из своих проектов прямые линии и углы (илл. 6.5). Округлые формы, созданные им, гармонируют с природой.



6.4. Моше Сафди. Жилой комплекс «Habitat 67». Монреаль. Канада. 1967



6.5. Фриденсрайх Хундертвассер. Макет. Около 1980 г.

Архитектор предусматривает в своем проекте помимо самого здания также и другие элементы: декоративные зеленые насаждения (кустарники, клумбы с цветами), различные панно, скульптуры, аллеи, фонтаны, внешние декоративные композиции и т.д. Всё это образует **окружающую среду** созданного проекта, которая называется также **ландшафтом** (илл. 6.6, 6.7).



6.6. Проект (вид сверху)

Словарь

Макет – работа, в которой форма предмета или ансамбля воспроизводится в трехмерном объеме (в натуральную величину или в уменьшенном масштабе) из обыкновенных материалов: бумаги, картона, пластмассы и т.д.



6.7. Пример ландшафтного проекта

Творческие идеи

Вариант 1. Создайте макет для зоны отдыха, используя картонные или пластмассовые трубки разных размеров.

Вариант 2. Постройте макет школы с использованием картонных коробок различных размеров.

Вариант 3. Разработайте проект сада с аллеями, декоративными растениями, камнями, источниками воды (картон, комбинированные техники).

Самооценивание

– Проанализируйте темы из I главы, а потом заполните в тетради приведенную ниже таблицу, включив в каждую рубрику минимум 2-3 элемента:

очень интересно	уже знал	узнал что-то новое	не понял

ГЛАВА II

ХУДОЖЕСТВЕННО-ПЛАСТИЧЕСКИЕ СРЕДСТВА

7

Контраст



Ключевые слова

- Язык пластического искусства; ■ контраст; ■ контрастирование;
- контраст форм; ■ цветовой контраст; ■ тональный контраст; ■ светотеневой контраст.

У каждой области искусства есть свои характерные средства: ноты в музыке, слова в литературе и т. д. В визуальном искусстве они также существуют: точки, линии, формы, цвет, объем, пространство и т. д. Эти элементы образуют **язык пластического искусства** и служат для создания художественных произведений, а также для самовыражения посредством искусства.



Рассмотрите *иллюстрацию 7.1* и определите, какие из элементов пластического языка были использованы художником.

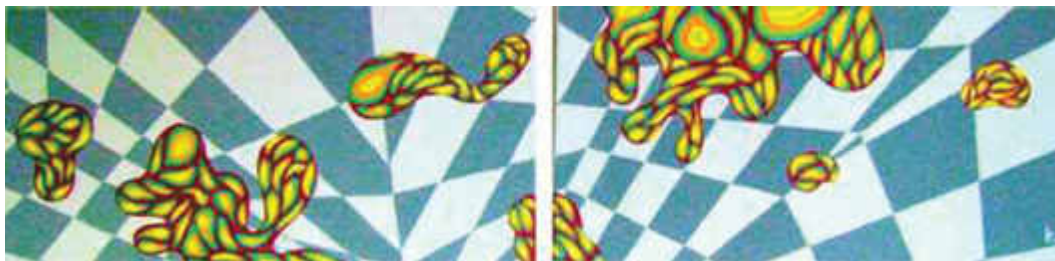


Резко выраженная противоположность между двумя или большим количеством объектов, явлений, действий и др. называется **контрастом** (например: верх–низ, большой–маленький, белый–черный и т. д.).



7.1. Лиза Жакомен. *Зеленые и красные квадраты* – 3. 2011

В пластическом искусстве контраст может возникнуть между формами (обработанные/спонтанные), размерами (большие/маленькие), линиями (округлые/прямые; толстые/тонкие), направлениями (вертикаль/горизонталь), количествами (много/мало), а также между разными цветами.



7.2. Лиза Жакомен. *Шахматная доска в сером и желтом*. 2011

Контраст привносит в художественные работы особые эффекты. Метод использования контрастов в художественной композиции называется **контрастированием** и служит для выделения композиционного центра, а также для усиления выразительности произведения и передачи сильных чувств.

Контраст бывает между цветными и черно-белыми тонами и называется **хроматическим/ахроматическим**. Он достигается посредством комбинации хроматических и ахроматических цветов (илл. 7.1).



7.3. Лоурен С. Гарри. *Декоративный пейзаж*. 1917



7.4. Франц Марк. *Пейзаж с лошадыю*. 1910

Контрасты классифицируются по группам:

Контраст форм образуется, когда в композиции одновременно используются и округлые, и угловатые формы (илл. 7.2) или совмещаются реалистические и абстрактные формы и т. п.

Цветовой контраст возникает за счет противопоставления отдельных цветов или нюансов (илл. 7.3).

Цветовые контрасты могут варьироваться.

Хроматический контраст проявляется при сопоставлении чистых спектральных цветов (красного, желтого, голубого, зеленого) (илл. 7.4).

Тепло-холодный контраст проявляется при сопоставлении теплых и холодных цветов (илл. 7.3).

Дополнительный контраст достигается посредством расположения рядом дополнительных цветов (желтый–фиолетовый, оранжевый–голубой, красный–зеленый) (илл. 7.3).



7.5. Одилон Редон. *Красная лодка с голубым парусом*. 1906

Тональный контраст может быть хроматическим или ахроматическим и создается расположением по соседству темных и светлых зон.

В первом случае контраст достигается посредством расположения рядом различных по светлоте цветов (или светлых/темных цветов/нюансов, *илл. 7.6*).

Во втором случае цвет отсутствует, а контраст основывается на противопоставлении белого и черного (*илл. 7.7*). Этот контраст помогает передать построение формы и ее объем в графике, рисунке, гравюре и др.

Светотеневой контраст создается за счет сильного эффекта сопоставления света и тени.



7.6. Николае Григореску. *Девушка в платке*

Инфолюс

Некоторые контрасты образуются благодаря явлению оптической иллюзии и относятся к особенностям дополнительных цветов. Например, **симультанный контраст**: когда долго смотрим на пятно красного цвета, чувствительность падает и «зрительное» ощущение вызывает дополнительный цвет к красному – зеленый, который «появляется» вокруг красного пятна.

Последовательный контраст также возникает вследствие продолжительного взгляда на цветное пятно. Он проявляется в виде появления дополнительных цветов (например, рассматривая поверхность зеленого цвета и затем, переводя взгляд на белую поверхность, можем получить иллюзию появления пятна красного цвета).



7.7. Жан Арп. *Созвездие*. 1930

Самооценивание

- Посмотрите продолжительное время на картон любого цвета. Переведите взгляд на белый фон. В результате вы увидите дополнительный цвет к цвету, который вы выбрали. Прозэкспериментируйте.
- В предыдущих темах учебника размещены иллюстрации, которые соответствуют определенным видам контрастов. Назовите, какие контрасты использовали авторы. Аргументируйте их значение в художественной композиции.

Nota bene

- ✓ Контраст делает объект виднее, но глаза при этом устают гораздо быстрее.
- ✓ При сопоставлении теплых и холодных цветов теплые становятся более теплыми, а холодные – более холодными.

Творческие идеи

Вариант 1. Выберите один из контрастов и создайте беспредметную (абстрактную) композицию. Придумайте для нее название.

Вариант 2. Выберите один цветовой контраст и нарисуйте пейзаж по памяти, передав определенные состояния природы (бурю, засуху и др.).

8

Значение формы и цвета



Ключевые слова

■ Форма-символ; ■ цвет-символ.



Рассмотрите *иллюстрации 8.1 и 8.2*. Какие общие элементы присутствуют в них? Чем они отличаются друг от друга? Какие впечатления оставляют эти картины? Какие цвета использовали художники для передачи этих впечатлений?

Мир изображений содержит в себе многочисленные значения, которые автор «прячет» в своих работах. Художник стремится навеять определенные состояния, эмоции и чувства, прибегая к форме и/или к цвету. Его талант определяется не только мастерским владением различными техниками, но и умением играть формой и цветом для усиления художественной выразительности.



8.1. Марк-Орель Фортэн. *Сан-Симеон*. 1942



8.2. Андре Дерен. *Горы в Коллиуре*. 1905



В момент создания автопортрета Пабло Пикассо было 20 лет (*илл. 8.3*). На какой возраст он выглядит? Что выражает его лицо? Какого цвета его щеки? Что выражают его глаза? Как вы думаете, что символизирует синий цвет на *иллюстрации 8.4*?



8.3. Пабло Пикассо. *Синий автопортрет*. 1901



8.4. Пабло Пикассо. *Завтрак слепого*. 1903

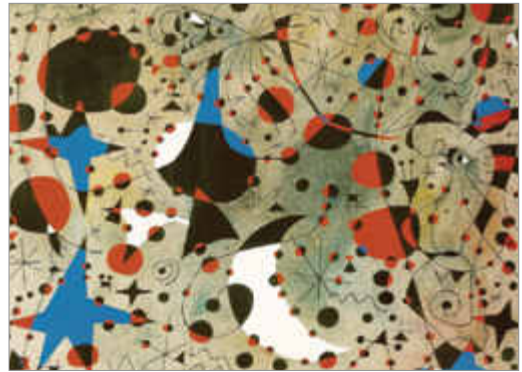
Художники часто наделяют формы определенным смыслом (символическим или фантастическим). Для выражения идей и чувств любая пластическая форма, начиная с точки, может быть трансформирована в различные абстрактные или реалистические элементы.

На *иллюстрации 8.5* мы словно «слышим» песню соловья и «видим», как он пролетает над звездами и дождем. Точки разной величины на картине обозначают различные природные элементы, создавая, таким образом, единство изобразительного содержания и идеи произведения.

Спираль – это символ жизни, обозначающий солнце, вечное астральное движение Вселенной, бесконечность (*илл. 8.6*).



8.6. Фриденсрайх Хундертвассер.
Великий путь. 1955



8.5. Хуан Миро. *Полночная песня соловья и утренний дождь.* 1940



8.7. Лиза Жакомен.
Желтый контраст. 2010

Самооценивание

- Приятные или же неприятные ощущения вызывает у вас теплая цветовая палитра картины на *иллюстрации 8.7*? Сравните с *иллюстрацией 8.8*. Чем они отличаются? Проанализируйте разницу.
- Выберите три изображения из учебника и назовите чувства или идеи, с которыми ассоциируются цвета или формы, используемые в данных произведениях.



8.8. Марк Ротко.
Желтый и оранжевый. 1956

Творческие идеи

Вариант 1. Придумайте и изобразите фантастическое ядовитое растение (техника и материалы на выбор). Для передачи этого найдите и используйте подходящие формы и цвета. Аргументируйте их выбор.

Вариант 2. Используя соответствующие цвета, создайте нефигуративную композицию, выражающую определенное душевное состояние (любовь, надежду, обиду, боль).

9

Стилизация. Декоративный мотив



Ключевые слова

■ Стилизация; ■ стилизованная форма; ■ декоративный мотив.



9.1. Марк-Орель Фортэн. *Пейзаж в Ахунтсик*. 1923–1930



9.2. Гюстав Климт. *Древо жизни*. 1905. (Триптих, центральная часть)



Сравните иллюстрации 9.1 и 9.2. Чем они отличаются? Как художники изобразили форму деревьев в каждой из картин?

В визуальном искусстве форма часто подвергается преобразованиям посредством **стилизации** (илл. 9.3). Стилизация подразумевает создание новых упрощенных форм, которые сохраняют основные характерные черты природных структур. Основными качествами стилизованных изображений являются лаконичность и обобщенность (за счет уменьшения эффекта реалистичности). Стилизация реалистических природных форм достигается:

1. упрощением формы (удалением несущественных деталей);
2. геометризацией формы;
3. условностью цвета, далекого от реального.



9.3. Пабло Пикассо. *Голубь*. 1949

Стилизованная форма широко используется в визуальном искусстве. Стилизованная форма встречалась еще в доисторические времена и продолжает использоваться в искусстве вплоть до наших дней (илл. 9.4, 9.5).

Стилизованные формы встречаются в архитектуре, дизайне, декоративном искусстве, народном искусстве, также их можно увидеть на рекламных щитах, на афишах и упаковках, на обложках и тканях, обоях и т. д. На этих изделиях стилизованные формы напоминают реальные, но отличаются от них декоративностью.



9.4. Жорж Брак. Черные рыбы. 1942

Словарь

Пиктограмма – символический, наводящий на мысль рисунок, который изображает в схематичной форме определенные объекты или идеи.

Самооценивание

- Составьте несколько списков, в которые включите изображения из иллюстраций 9.2, 9.3, 9.4, 9.5, 9.6 а, б; 9.7, классифицированные по общим критериям (например, стилизация с упрощением формы, с геометризацией формы или с заменой реальных цветов на другие и т. д.).
- Сформулируйте собственное определение понятия «стилизация».



9.5. Мориц Корнелис Эшер. Небо и вода – I. 1938



9.6 а. Государственная эмблема



9.6 б. Юрие Амброс. Пиктограмма



9.7. Кит Харинг. Без названия. 1988

Словарь

Декоративный мотив может состоять из стилизованных форм или из форм, схожих с природными, но адаптированными к декоративным функциям. Он может встречаться как в художественных произведениях (илл. 9.8, 9.9, 9.10), так и на бытовых предметах (одежда, аксессуары, ковры, шторы, обрамления или декоративные фризы, упаковки и другие предметы). Источником вдохновения для создания декоративных мотивов могут служить природные, стилизованные, геометрические или абстрактные формы.

Декоративная кайма – узкая или широкая полоса с орнаментальным рисунком или без него, определенного колорита, применяемая в различных изделиях, рамках, дипломах и др.

Фриз – декоративная композиция в виде горизонтальной полосы.

Восточный – здесь: из восточных стран.

Самооценивание

- Найдите на окружающих вас предметах или в вашем портфолио примеры декоративных мотивов. Запишите их в тетради, разделяя по форме и по содержанию. Например:
- *фигуративные* – те, которые сохраняют сходство с природными формами;
- *абстрактные* – те, которые не схожи с природными формами и имеют символическое значение;
- *двухмерные* (плоские);
- *трехмерные* (объемные).



9.8. Петер Карл Фаберже. Декоративное яйцо. 1898



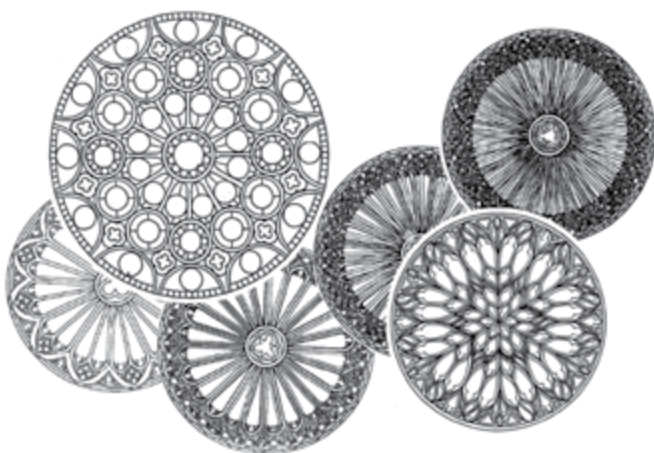
9.9. Луис Комфорт Тиффани. Наутилус. 1899. (Лампа)



9.10. Луис Комфорт Тиффани. Восточные маки. 1902. (Абажур)

В восточном представлении розетка (или «мандала», то есть «магический круг») – это декоративный мотив в круге, символизирующий свет, мир, духовную чистоту и совершенство (илл. 9.11). Мыслители Востока также называют розетку «зеркалом мира».

Работа над созданием розетки рассматривается как процесс погружения автора в космическую энергию, которая делает его лучше и позитивнее. Метод рисования розеток используется даже в медицинской практике, в так называемой «арт-терапии», которая является парамедицинским методом лечения пациентов.



9.11. Восточные розетки



Для портфолио

- Соберите коллекцию этикеток, упаковок или изображений из журналов с различными стилизованными формами. Соберите изображения с декоративными мотивами (вырезанные, ксерокопированные, сфотографированные).

Nota bene

- ✓ Декоративные мотивы, составленные из геометрических элементов, строятся с помощью инструментов со строгим соблюдением размеров, подсчитанных с помощью математических операций (илл. 9.11).

Творческие идеи

Вариант 1. Создайте серию стилизованных форм, нарисовав на цветной бумаге (сложенной вдвое) контуры разных фруктов (апельсина, яблока, ананаса, груши). Вырежьте их. Можете также добавить листики, приклеив их к плодоножкам фруктов. Из них сделайте для друзей, которые должны прийти к вам в гости, карточки, указав на них имя каждого гостя, и положите около каждой тарелки.

Вариант 2. Создайте розетку, пробуя применить высказывание о ней мыслителей Востока: внимательно сконцентрируйтесь и прислушайтесь к внутреннему голосу. Светлые мысли обязательно посетят вас в процессе работы. Розетку можете рисовать свободно «от руки» или с помощью вспомогательных инструментов. Первоначальный рисунок розетки обогатите деталями или используйте повторяющийся орнамент самой розетки (илл. 9.11).

10

Народные ремесла. Орнамент



Ключевые слова

■ Ремесленник; ■ ремесленные изделия; ■ народное искусство; ■ орнамент.



Изучите иллюстрации 10.1 а, б. Каково назначение предметов на этих изображениях? Как вы думаете, кто их изготовил?

В любой стране есть люди, увлеченные определенными художественными ремеслами своего народа: изготовление изделий из дерева, металла, камня, кости, тростника, рогожи, шелухи, лозы и др. Они, создавая высококачественные ценные изделия, сохраняют определенные старинные традиции, техники, рецепты или даже секреты их изготовления.



Ремесленник – это мастер, который создает определенного рода изделия небольшими партиями (вручную или при помощи простых инструментов), соблюдая местные традиции. Ремесленники, которые занимаются художественными промыслами, называются *мастерами народного прикладного искусства*. Их продукцию называют **ремесленными изделиями**.



Рассмотрите иллюстрации 10.2, 10.3 и отметьте различия между орнаментами ремесленных изделий разных стран.

Инфолюс

В 2007 году было создано одно из самых крупных текстильных изделий – ковер – размером 5 625 м² (равный по размеру футбольному полю), над которым работало 1 200 иранских мастеров в течение 18 месяцев. Для изготовления этого «гиганта» понадобилось 38 тонн шерсти и хлопка.

Декорирование представляет собой важное явление нашего культурного наследия. Это одно из человеческих привилегий, возможно, самых древних. Декорирование – это один из первых и самых значимых шагов человечества к цивилизации. Одновременно с формированием национальных традиций изготовления ремесленных предметов и изделий развивалось и орнаментальное искусство.



10.1 а. Деревянная ритуальная маска. Кот д'Ивуар, Африка



10.1 б. Керамические сосуды. Молдова



10.2. Декоративный поднос. Хохлома. Россия



10.3. Керамическая тарелка. Молдова

Какие условия должны соблюдать народные мастера, чтобы их ремесленные изделия отражали традиции народного искусства?

1. Обрабатываемые материалы.

Мастерами должны использоваться исходные материалы, которые существуют на территории проживания данного народа. В Молдове обрабатываются, например, глина (илл. 10.1 б, 10.3), дерево и камень (илл. 10.4, 10.5), овечья шерсть (илл. 10.6) и растительные волокна – хлопок, лён, конопля, камыш, лоза и др.

2. Орнамент.

Каждый народ имеет орнаментальную систему, специфичную для своей культуры, поэтому народные мастера строго соблюдают традиции при использовании местного орнамента. Например, в народном искусстве предков нашего края традиционными орнаментальными мотивами считаются: «древо жизни», «спираль», «листья», «виноград» и др. (илл. 10.3, 10.4, 10.5, 10.6, 10.7), имеющие многовековую историю.



10.6. Молдавский ковер. Древо жизни. Начало XIX в.

Орнамент представляет собой композицию, составленную из декоративных мотивов, расположенных по принципу повторения (илл. 10.8, 10.9). Мотивы могут повторяться два раза и более, составляя орнаментальные полосы или сетки.

Словарь

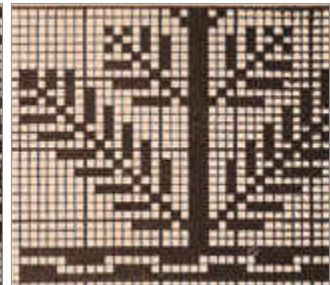
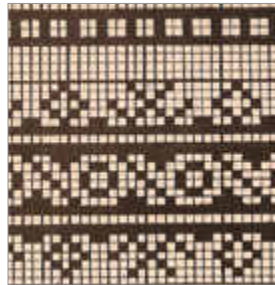
Орнаментировать, декорировать – украшать разные поверхности (например, кувшин, ковер, здание и др.) плоскими или объемными орнаментальными элементами.



10.4. Деревянный столб на крыльце. Старый Орхей



10.5. Каменный столб на крыльце. Старый Орхей



10.7. Орнаменты румынской вышивки

Nota bene

- ✓ Традиционные орнаментальные мотивы выполняются по древним моделям, так как копируются со старинных предметов. Но существуют также и современные орнаменты, появившиеся сегодня. Они отличаются от традиционных и не относятся к народному искусству.

3. Колорит. В прошлом мастера использовали природные красители, вытяжки из растений и грунта, поэтому цвета соответствовали различным географическим зонам, определяя характерные черты творчества каждого народа. В настоящее время народные мастера, используя синтетические красители, стараются не отходить от традиционного колорита (илл. 10.6, 10.9).

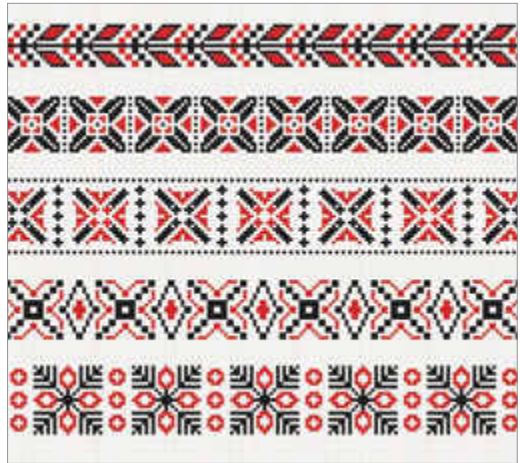
Давайте поразмышляем

- ▶ Может ли кто-то утверждать, что он «создал» народный орнамент? Почему?
- ▶ Кто является автором народного искусства? А народного орнамента?

В зависимости от вида, декоративные мотивы и орнаменты делятся на: растительные (илл. 10.2, 10.6, 10.7), зооморфные (изображающие животный мир), авиаморфные (птицы), антропоморфные (фигура и образ человека), космоморфные (небесные тела), геометрические (илл. 10.4), комбинированные (илл. 10.9).



10.9. Традиционный ковер. Румыния, Олт (растительные, геометрические, авиаморфные мотивы)



10.8. Виды орнаментов

Творческие идеи

Исследовательский проект

Рассмотрите посуду на вашей кухне и найдите изделия ремесленного (несерийного) характера. Опишите их. Какие из них представляют нашу национальную культуру? Какие предметы украшены современными орнаментами?

Творческий проект

Создайте художественную работу в современной технике, вдохновляясь народным искусством. Для этого срисуйте один из орнаментов с иллюстраций 10.7 и 10.8. Наложите полученный рисунок на предмет, который вы хотите украсить (конверт или лист бумаги для письма, где напишете кому-то пожелание). Зафиксируйте их с помощью скотча и положите на кусок гофрированного картона. Выполните имитацию вышивки, прокалывая рисунок иглой циркуля. В конце уберите верхнее изображение.

Самооценивание

– Проанализируйте темы из II главы, а потом заполните в тетради приведенную ниже таблицу, включив в каждую рубрику минимум 2-3 элемента:

очень интересно	уже знал	узнал что-то новое	не понял

ГЛАВА III

ОБРАЗ ЧЕЛОВЕКА В ПЛАСТИЧЕСКОМ ИСКУССТВЕ

11 Пропорции фигуры человека



Ключевые слова

■ Пропорции человеческого тела; ■ канон пропорций; ■ ню.



Вспомните

– Из каких основных частей состоит фигура человека?

Природные структуры, формы, в том числе и человек, который является частью природы, всегда служили источником вдохновения для создания художественных произведений.



11.1. Рафаэль. *Мадонна со щеглёнком*. Около 1500 г.



11.2. Лукас Кранах. *Адам и Ева*. 1537

Человеческое тело – одна из самых сложных и совершенных объемных форм. Для успешного изображения человеческой фигуры художники постоянно изучают ее структуру и пропорции.

Пропорции человеческого тела представляют определенные соотношения размеров отдельных частей фигуры человека к размеру всей фигуры (например, отношение размера головы, длины рук, ног, торса и их пропорции в соотношении к росту всей фигуры). Пропорции тела взрослых людей отличаются от пропорций тела детей, пропорции тела мужчин от пропорций женской фигуры (илл. 11.1, 11.2, 11.3).



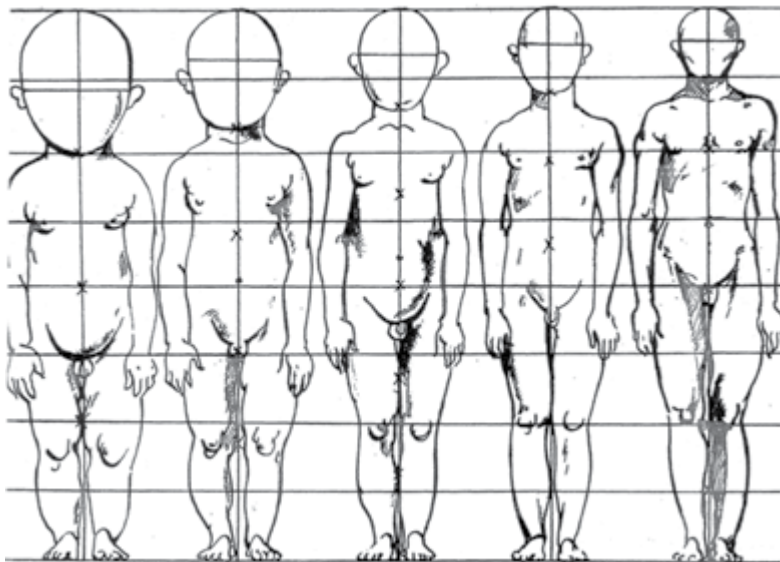
11.3. Амедео Модильяни. Рисунок

Гармоничными пропорциями человеческого тела называют соотношения размеров частей фигуры к ее общему размеру. Эти соотношения установлены по определенным законам. Начиная с детства и до старости, пропорции тела человека постоянно изменяются.

На иллюстрации 11.4 можно заметить этот процесс: соотношения частей тела к общей высоте фигуры человека изменяются в соответствии с возрастом.

Отдельные части тела новорожденного ребенка имеют следующие пропорции относительно размеров фигуры в целом:

- высота головы составляет 1:4;
- ширина головы равна ширине бедер;
- длина рук составляет 2:5;
- длина ног составляет 1:3;
- середина тела находится на уровне пупка;
- размер головы ребенка в соотношении к телу намного больше, чем такое же соотношение у взрослого человека.



11.4. Развитие фигуры человека в зависимости от возраста. Учебное пособие

Самооценивание

- Определите по иллюстрации 11.4 соотношение размеров фигуры взрослого человека.

Одновременно с ростом тела человека изменяются и его пропорции:

- высота головы увеличивается в 2 раза;
- высота торса – в 3 раза;
- длина рук – в 4 раза;
- длина ног – в 5 раз;
- длина шеи – в 7 раз;
- диаметр груди – в 3 раза.

Инфолюс

Многие из исследований, посвященных изучению пропорций человеческого тела, проведенные великими художниками, служат фундаментом в установлении **канонов основных пропорций**. Это значительно облегчает процесс художественного изображения фигуры человека. В античности за единицу измерения размера фигуры были взяты параметры ее различных частей (например, высота головы, длина пальца, кисти, стопы и др.). Один из известных канонов, созданный Леонардо да Винчи – «Витрувианский человек», изученный вами в предыдущих классах. Изображение представляет графическую схему фигуры человеческого тела, длина которого соответствует длине разведенных в стороны рук. Высота головы соответствует $1/8$ к высоте фигуры человека, центр тела – пупок. Фигура великолепно вписывается в квадрат. Художник дополнил эту схему второй фигурой – с раскинутыми в стороны руками и ногами, которая также вписывается в круг, сохраняя и демонстрируя превосходное соотношение размеров человеческого тела.



11.5. Микеланджело. Давид. 1501–1504



11.6. Венера Милосская. Античная Греция. Около 130–100 гг. до н.э.

Во времена Античности пропорции использовались для разработки канонов красоты (илл. 11.6). Позже, в эпоху Возрождения, эти античные обнаженные фигуры – **ню** – служили в качестве моделей для создания идеализированных человеческих образов (илл. 11.5).

Словарь

Антропометрия – наука, которая занимается изучением размеров человеческого тела.

Канон пропорций – установленная единица измерения в качестве базовой при определении других пропорций.

Ню – художественный жанр в скульптуре, живописи, фотографии и др., изображающий красоту и эстетику обнаженного человеческого тела.

Творческие идеи

Создайте из различных геометрических форм стилизованную фигуру ребенка или взрослого человека, соблюдая пропорции, соответствующие возрасту.

Nota bene

- ✓ Пропорции человеческого тела у разных людей могут варьироваться в зависимости от многих факторов: развития, этноса, наследственности, пола, возраста и т. д. Но несмотря на внешний облик, каждый человек уникален и ценен для общества.

12 Фигура человека в статичном и динамичном состояниях



Ключевые слова

■ Статичное состояние; ■ динамичное состояние; ■ центр тяжести.



Проанализируйте и опишите действия людей на иллюстрациях 12.1, 12.2.



12.1. Гюстав Курбе. *Похороны в Орнэне*. 1849



12.2. Анри Матисс. *Танец-II*. 1910

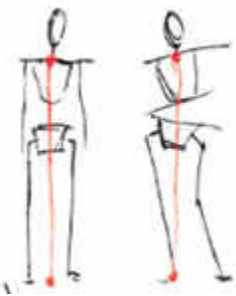


Вспомните

– Что означают в пластическом искусстве понятия *статичное* и *динамичное состояние*?

Статичное или **динамичное состояние** фигуры человека обуславливает его определенная поза – спокойная, отдыхающая, устойчивая или в действии, в напряжении, в движении.

Для изображения человеческой фигуры в этих состояниях художники, прежде всего, изучают основную структуру фигуры, которая позволяет осуществлять движения: скелет и мышцы. Ее наброски позволяют определить, во-первых, нахождение расположения **центра тяжести**, который придает фигуре равновесие, устойчивость. Центр тяжести массы тела определяется с помощью вертикальной линии, которая проходит, в случае статичной позы, от центра шеи вниз, в пространство между ступнями (илл. 12.3 а). В случае, когда фигура осуществляет незначительное движение, линия проходит от центра шеи к опорной ноге (илл. 12.3 б). Когда фигура поднимает тяжесть, вертикальная линия, которая обеспечивает равновесие, проходит приблизительно по центру между головой и поднимаемой тяжестью до ноги или точки опоры фигуры (илл. 12.3 в, з, д).



12.3 а

12.3 б

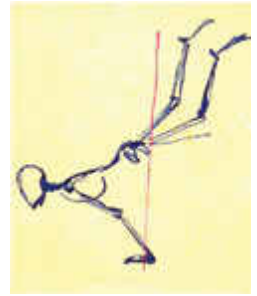


12.3 в

12.3 г



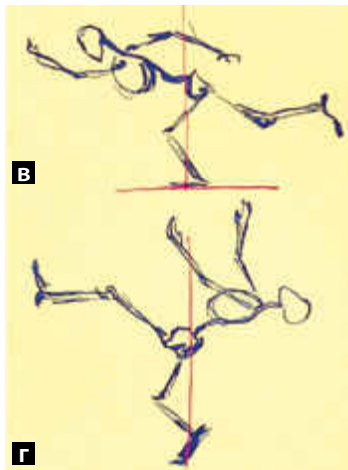
12.3 д



12.4 а



12.4 б



12.4 в, г

Во-вторых, наброски позволяют установить нахождение углов, формирующихся между суставами основных частей фигуры. В зависимости от положения фигуры, размеры этих углов или увеличиваются, или уменьшаются (илл. 12.4 а, б, в, г).

Инфолюкс

Поликлет был одним из первых художников в истории искусств, который решил проблему «контрапоста» (стоящая человеческая фигура с упором на одну ногу) и практически продемонстрировал это в статуе Дорифора (450–440 гг. до н.э.).

12.3, 12.4. Схемы-эскизы фигуры человека в движении. Учебное пособие

Nota bene

- ✓ Любое суставное движение/наклон фигуры человека может осуществляться только в одном направлении.
- ✓ Статичные человеческие фигуры необязательно должны иметь прямую или симметричную осанку, они могут находиться также в незначительном движении: с наклоненной головой, с легко повернутым торсом, с различным положением рук (илл. 12.1, 12.3 б, в, г; 12.4 б).



Какие отличительные элементы можно заметить в положениях человеческих фигур, представленных на иллюстрации 12.5?



12.5. Пабло Пикассо. *Девочка на шаре*. 1905

Инфоюлос

В различных культурах мира к изображению человеческой фигуры относятся по-разному. Например, в исламском традиционном искусстве нет изображений живых существ, тем более нет человека. Исламские художники заменили их другими формами художественного выражения: сложными геометрическими орнаментами или каллиграфией (искусство превращения букв в художественные элементы).

Некоторые современные художники (например, Анри Матисс) изображали человеческую фигуру в движении посредством обобщенного пластического языка, без анатомических деталей (илл. 12.6 а, б).



12.6 а. Анри Матисс.
Джаз, серия Икар. 1947



12.6 б. Анри Матисс.
Падение Икара. 1943

Творческие идеи

Вариант 1. Следуя эскизам-схемам фигуры человека в движении на иллюстрациях 12.3 и 12.4, изобразите людей, одетых в соответствии с различными временами года, и разместите в конкретной обстановке: «На лыжах», «На карнавале», «На прогулке».

Вариант 2. Нарисуйте эскиз одной из человеческих фигур, представленных на иллюстрациях 12.6 а, б. Затем придумайте и дорисуйте ситуацию, которой бы соответствовали движения/действия нарисованной вами фигуры.

13 Портрет



Ключевые слова

■ Портрет; ■ автопортрет.



Как можно определить по внешности, чем отличаются друг от друга двое ваших одноклассников? Каковы характерные черты внешности каждого из них?

Первая визуальная информация, которую мы получаем в связи с определенным человеком, это, конечно, его образ. Художники всех эпох использовали разнообразные художественные средства, техники и материалы для изображения человека.

Изображение конкретного человека, который уникален и не похож ни на кого другого, кроме как на себя самого, называется **портретом**.



Вспомните

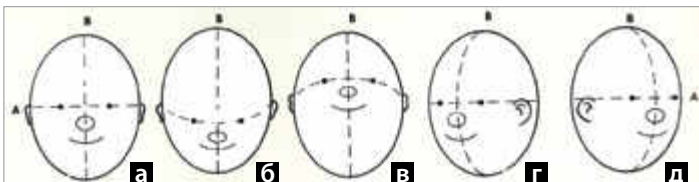
Портреты бывают различных видов:

- *автопортрет* (изображение автора работы);
- *бюст* (голова, грудь и плечи);
- *портрет с руками*;
- *портрет в полный рост* (фигура в целом);
- *групповой портрет* (многофигурный);
- *конный портрет* (всадник).



Какие виды пластического искусства представлены на иллюстрациях 13.1 и 13.3? Какими изобразительными средствами пользовались авторы, чтобы передать эти два образа?

Для того чтобы зафиксировать характерные черты, мимику лица и положение головы, художник делает сначала множество зарисовок и анализирует пропорции человеческого лица (илл. 13.2 а, б, в, г, д).



13.2 а, б, в, г, д. Схематические наброски изображения лица. Учебное пособие



13.1. Кес ван Донген. Мак. 1919



13.3. Юлий Цезарь. Античная скульптура

Кроме внешнего сходства, автор привносит в каждый портрет и черты характера и/или состояние души своей модели. Для усиления выразительности портрета автор может специально отойти от пропорций и реальных форм (*илл. 13.5, 13.6, 13.8, 13.9*).



Рассмотрите *иллюстрации 13.1, 13.3, 13.4, 13.5, 13.6, 13.7, 13.8, 13.9*. Определите, какой из этих портретов соответствует следующим определениям: реалистический, классический, фигуративный, модернистский, трансформированный, геометризованный, причудливый. Аргументируйте свой выбор.



13.4. Сандро Боттичелли.
Венера и Марс. (Фрагмент) 1485



13.5. Джузеппе Арчимболдо.
Весна. 1563



13.6. Пабло Пикассо.
Плачущая женщина. 1937



13.7. Огюст Ренуар.
Жанна Самари. 1877



Сравните *иллюстрации 13.6 и 13.7*. Какие эмоции вызывает каждый из женских портретов? Посредством каких художественных приемов были переданы эти эмоциональные состояния?



13.8. Арман Фернандес. *Автопортрет-робот*. 1992. (Объёмный коллаж; оргстекло)

Самооценивание

- Рассмотрите *иллюстрацию 13.8*. Чем отличается это произведение от традиционной картины? Аргументируйте свой ответ.
- Рассмотрите элементы, из которых состоит это произведение, и скажите, какие материалы использовал автор; какие пластиковые жесты были использованы, какие предметы из повседневной жизни включены в композицию; что представляют собой эти предметы; что символизируют кисточки и почему они перемешаны с другими предметами?
- Какие выводы можно сделать о вкусах и увлечениях автора?
- Как вы думаете, почему он назвал свою работу именно так?



13.9. Афиша для Дома-Театра. Монреаль. 2014–2015

Nota bene

- ✓ Произведение, в котором автор изображает самого себя, называется **автопортретом**. Он не всегда является реалистичным. Художник может идентифицировать себя с какой-то формой или предметом, который отражает сущность его личности, его переживания или является его представлением о себе.

Творческие идеи

- Вариант 1.** Создайте коллаж «Посвящение Арчимболдо», опираясь на *иллюстрацию 13.5*. Используйте для этого изображения с фруктами и овощами (или другие продукты) из рекламных брошюр супермаркетов. Прокомментируйте свою работу и аргументируйте выбор использованных форм.
- Вариант 2.** Создайте абстрактный автопортрет, который бы вас представлял. Можно использовать коллаж, ассамбляж или другие пластиковые жесты. Прокомментируйте каждый элемент и объясните, каким образом он отражает вашу индивидуальность.
- Вариант 3.** Создайте аватар для вашего виртуального профиля, используя для этого инструменты компьютерной графики. Опишите свой аватар и объясните, как он раскрывает вашу индивидуальность.
- Вариант 4.** Разработайте символический портрет персонажа, представляющего определенную профессию, вдохновляясь *иллюстрацией 13.9*. Опишите в тетради ваше творческое намерение.

14

Фигура человека как источник вдохновения



Ключевые слова

■ Человеческая фигура; ■ изображение с натуры; ■ изображение по представлению.

Как показывают наскальные рисунки, человек пытался себя изобразить еще в доисторические времена (илл. 14.1).



14.1. Наскальные изображения. Область Сахары, Африка

На протяжении всей истории искусств **человеческая фигура** была представлена самыми различными художественными способами. Каждая из великих цивилизаций (кукутень-трипольская, египетская, греческая, римская, персидская, китайская и др.) разработала канонические коды и правила, регламентирующие подобного рода изображения. Важные лица – цари, полководцы, представители церкви – постоянно изображались художниками. В каждом случае способ изображения персонажей соответствовал определенному социальному статусу человека, символизируя его власть (илл. 14.2, 14.3).



14.2. Митрополит Гавриил Бэнулеску-Бодони. Около 1800–1820 гг.



14.3. Статуя императора Траяна



Проанализируйте, кем являются (или какой социальный статус имеют) персонажи на иллюстрациях 14.2, 14.3. По каким деталям произведений можно это определить? Можно ли сказать то же самое о фигуре на иллюстрации 14.5?

Изучение фигуры человека интенсивно развивается в эпоху Возрождения. К примеру, Леонардо да Винчи, будучи виртуозным рисовальщиком, тщательно изучал анатомическую структуру и движения людей (илл. 14.4).

В наши дни художники также обращаются к разным темам и художественным техникам (илл. 14.7, 14.8, 14.9, 14.10), представляя людей различных социальных категорий.

Художественное изображение человеческой фигуры может быть выполнено **с натуры** или **по представлению**. В обоих случаях художник начинает с набросков с натуры, рисуя живую модель, которая специально позирует для данной работы.

Набросок человеческой фигуры с натуры (академический рисунок) выполняется по этапам и начинается с обобщенного рисунка тонкими линиями (илл. 14.5 а, б, в, г).

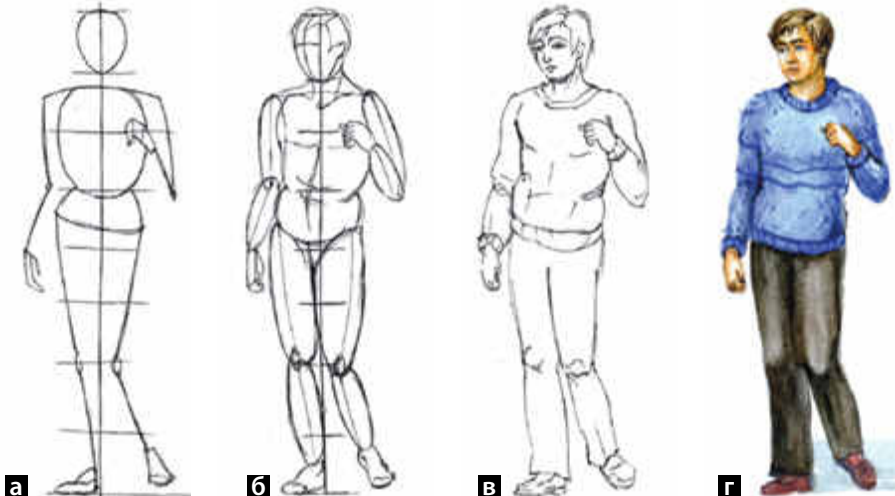
Для этого поступают следующим образом:

1. Отмечается общая высота фигуры вертикальной линией.
2. Рисуются овал головы и подсчитывается, сколько раз он вписывается в высоту корпуса.
3. Находится центр тяжести (центр устойчивости) фигуры.
4. Уточняется поза модели.
5. Сравниваются между собой части фигуры (по пропорциям).
6. Постепенно переходят к построению фигуры в общем, с деталями и отличительными чертами данной модели.

Наброски с натуры помогают художнику в познании человеческой фигуры, которая может быть художественно передана по-разному: реалистически, стилизовано или путем разных трансформаций.



14.4. Леонардо да Винчи. Анатомическая тетрадь. 1504



14.5. Этапы изображения фигуры человека с натуры. Учебное пособие

Nota bene

- ✓ У человека высокого роста (180 см и выше) овал головы вписывается в общую высоту фигуры 8 раз; ростом 170 см – 7,5 раз; ростом 165 см – 7 раз.



Проанализируйте изображения на иллюстрациях 14.6 и 14.7, которые посвящены схожим темам. Какие вы видите различия в пластической трактовке человеческой фигуры? Что выражают данные произведения? С какой целью автор скульптуры на иллюстрации 14.7 изменил пропорции человеческого тела?



14.6. Огюст Роден. *Мыслитель*. 1906



14.7. Пьер-Ив Анжер. *Несчастный*. Монреаль. 1972

В наши дни технический прогресс позволяет легко создавать идентичное изображение человека (с помощью фотографии, видео и др.). Поэтому художники ищут новые, иные пути изображения человеческого образа (илл. 14.8). Основной целью является не столько физическое сходство, сколько выражение чувств и эмоций людей. Каждый автор старается выразить в своем произведении определенный художественный замысел (илл. 14.9).



14.8. Кристиан Болтански. *Большая школа на Гамбург-штрассе*. Берлин. 1998



14.9. Кит Харинг. *Без названия*



Для портфолио

- Выберите из старых журналов изображения человеческих фигур и классифицируйте их по типу информации: документальное изображение, художественная репродукция, исторический портрет, мода, реклама, афиша, символ в виде стилизованной человеческой фигуры.

Словарь

Канон – здесь: норма, правило, догма, составляющие ансамбль художественных приемов, специфичных для определенной эпохи.

Модель – здесь: позирующий человек (находящийся в неподвижном положении) для художественного изображения в живописи, рисунке, скульптуре; натурщик.

Академический рисунок – изображение, выполненное по определенным правилам и этапам.

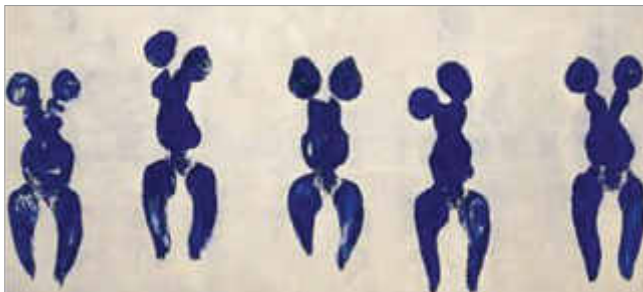


Давайте поразмышляем

- ▶ «Искусство не ставит своей целью раскрывать очевидное; искусство выявляет то, что невидимо» (Пауль Клее). К какому из изображений относится это высказывание?

Инфолюс

Одновременно с развитием пластического искусства в XX веке фигура человека становится областью художественного экспериментирования. Например, Ив Кляйн (Франция) трансформировал свою модель в «инструмент» для живописи: он предложил натурщице нанести краску прямо на тело и прикоснуться им к полотну таким образом, чтобы получился его отпечаток (илл. 14.10).



14.10. Ив Кляйн. Антропометрия голубого периода. 1960

Творческие идеи

Вариант 1. Представьте фантастическую сцену и создайте композицию, в которой бы присутствовали фигуры людей и инопланетян.

Вариант 2. Проведите наблюдение и сделайте зарисовки четырех реальных человеческих фигур из вашего окружения (однокурсники, члены семьи, друзья, люди разных профессий и т. д.) в различном движении, следуя этапам (илл. 14.5).

Самооценивание

- Проанализируйте темы из III главы, а потом заполните в тетради приведенную ниже таблицу, включив в каждую рубрику минимум 2-3 элемента:

очень интересно	уже знал	узнал что-то новое	не понял

ГЛАВА IV

КОМПОЗИЦИЯ

15 Виды композиции. Центр интереса



Ключевые слова

- Плоскостная композиция; ■ фигуративная композиция; ■ абстрактная композиция;
- пространственная композиция; ■ декоративная композиция; ■ центр интереса.



Рассмотрите иллюстрации 15.1, 15.2, 15.3 и попробуйте назвать, какие виды композиций встречаются в пластическом искусстве.



15.1. Эдуардо Чильида.
Модулирование пространства. 1963



15.2. Виорел Мэрджинян. *Ловушки.* 1992



15.3. Рауль Дюфи. *Всадники в лесу (семья Кесслер).* 1935

В пластическом искусстве встречаются разные виды композиций. Среди них:

- **плоскостная композиция**, которая может быть **фигуративной (предметной)** или **нефигуративной (беспредметной, абстрактной)**; специфична для живописи, графики, фотографии и др.;
- **пространственная композиция**, которая также может быть **фигуративной** или **нефигуративной**; специфична для скульптуры, различных объемных структур и инсталляций из разнообразных материалов;
- **декоративная композиция** (на плоскости или в объеме) характерна для декоративного искусства (текстиля, керамики, сценографии и др.).

Характер композиции определяется расположением центра интереса, компоновкой элементов в пространстве, принципом их объединения и трактовкой.

▶ **Центр интереса** – зона, на которой концентрируется с первого взгляда внимание зрителя (илл. 15.2). В работе может быть один или несколько центров интереса (илл. 15.3). Он может также и отсутствовать, например, в случае декоративных орнаментальных композиций (илл. 15.6). В картине он может быть выделен с помощью контраста форм, линий, цвета, тона (светлый/темный), проработки (детальной/обобщенной), через выразительность лиц или направления взгляда персонажей и т. д. (илл. 15.4, 15.5).

Самооценивание

- Выберите из учебника по одной работе, соответствующей каждому изученному виду композиции, и запишите их в свою тетрадь.



15.4. Берта Моризо. Чаша с молоком. 1890



15.5. Морис Дени. Благовещение. 1912



15.6. Лиза Милрой. Туфли. 1985

Творческие идеи

Вариант 1. Создайте декоративную или фигуративную композицию с одним центром интереса, выделив его любым изученным художественным приемом (техника на выбор).

Вариант 2. Создайте абстрактную композицию с тремя центрами интереса, выделив их любым изученным художественным приемом (комбинированные техники или работа в объеме).

16 Статичная и динамичная композиции



Ключевые слова

■ Симметрия; ■ статичная композиция; ■ асимметрия; ■ динамичная композиция.



Вспомните

- Рассмотрите иллюстрации 16.1 и 16.2. Проанализируйте, каким образом расположены их составные элементы. Выявите различия и прокомментируйте их.



16.1. Анри Матисс. Большая композиция с масками. 1953



16.2. Лиза Жакомен. Контраст серого и красного. 2011

Организация композиционных элементов в художественной работе может быть разных типов. Например, они могут располагаться согласно принципам **симметрии** или **асимметрии**.

Симметричные композиции создаются посредством ряда методов:

- **идентичности**: один и тот же элемент повторяется, смещаясь в пластическом пространстве (илл. 16.3);
- **поворота элемента**: радиально-симметричная форма (илл. 16.4);
- **сдвига элемента**: форма смещается вдоль определенной линии (илл. 16.5);
- **отражения**: две билатерально симметричные формы, расположенные друг напротив друга (илл. 16.6).



16.3. Клод Моне. *Тополя (Четыре дерева)*. 1891



16.4. *Розетка с витражом*. Оксер, Франция. XIII–XV вв.



16.5. Ян Артюс-Бертран. *Круги на земле полигона*. Ипподром дворца Мезон-Лафит. (Фотография)



16.6. Филипп дё Шампень. *Тройной портрет кардинала Ришелье*. 1642

На основе симметрии создаются композиции со статичной организацией. Использование симметрии генерирует появление **статичной композиции**, которая передает состояние спокойствия и уравновешенности, торжественности, ясности. Может означать устойчивость, последовательность, непреклонность (илл. 16.7).

Nota bene

- ✓ Симметрия и статичный характер композиций чаще встречаются в декоративных работах (илл. 16.4, 16.9). В других видах композиций, хотя элементы и расположены симметрично, они не обязательно идентичны по форме или по цвету (илл. 16.6, 16.7, 16.8).



16.7. Морис Дени. *Посещение Марией Елизаветы*. 1894



16.8. Джеймс Эббот Мак-Нейл Уистлер. *За пиано*. 1858

Асимметрия (*дисимметрия*) представляет собой отклонение от симметрии и достигается посредством смещения центра интереса (*илл. 16.10*). Этот художественный прием придает изображению асимметричный вид. Асимметричные композиции носят динамичный характер.

На основе асимметрии создаются **динамичные композиции**, которые вызывают иллюзию движения ее элементов (*илл. 16.11, 16.12, 16.13, 16.14, 16.15, 16.16, 16.17*).



16.9. Пабло Пикассо. *Тарелка*. 1953. (Керамика)



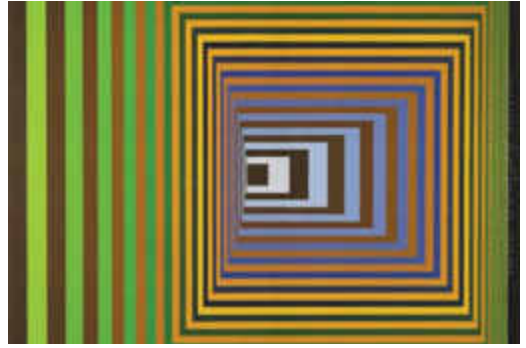
16.10. Франтишек Купка.
Организация графических мотивов II. 1912



16.11. *Декоративная ваза*. Мексика, Северная Америка



16.12. Хулио Лё Парк. *Серия 38, номер 1*. 1970



16.13. Виктор Вазарели. *Vonal-stri*. 1975



16.14. Анжела Фрумосу. *Динамичная композиция*. 2000



16.15. Марк Шагал. *Дерево Джесси*. 1975

Самооценивание

Рассмотрите изображения по данной теме и определите, какие из них выражают динамизм (создают иллюзию движения). Сгруппируйте их в соответствии с приемами, позволяющими создать эту иллюзию:

- ориентация движения в определенном направлении (по диагонали, по ширине, в длину, высоту или глубину);
- изменение плотности скопления элементов (часто/редко);
- изменения размеров элементов (большие/маленькие);
- пластическая активизация (изменение цвета, тона, формы и т. д.).



16.16. Пит Мондриан. *Композиция в красном, голубом и желтом*



16.17. Гюстав Климт. *Золотой лес*

Самооценивание

- Проанализируйте свою коллекцию вырезок из журналов, рекламы и т. д.
- Определите, в каких композициях применена:
 - симметрия и статика;
 - асимметрия и динамика.
- Сравните их и запишите различия.
- Рассмотрите иллюстрации 16.1, 16.14. Объясните, каким образом достигнута симметрия и асимметрия в этих произведениях.

Творческие идеи

Вариант 1. Вырежьте из цветной бумаги симметричные фигуры. Измените одну половину каждой фигуры так, чтобы получились асимметричные изображения (за счет удаления определенных деталей и добавления других, применения элементов другого цвета и т. д.). Из полученных деталей создайте динамичную композицию.

Вариант 2. Создайте динамичную композицию, применив принципы асимметрии (техника выполнения по выбору: графика, живопись, коллаж, комбинированная и т. д.).

17 Равновесие

Ключевые слова

■ Равновесие; ■ рациональное равновесие; ■ интуитивное равновесие.

Равновесие – это основное правило расположения элементов в пластическом пространстве посредством их гармоничного распределения.

В работах с одним центром интереса (в композициях, портретах, розетках или декоративных панно) пластическим акцентом может являться цветовое пятно (форма или действие) и располагаться в центре пластического пространства (илл. 17.1, 17.2).

В работах с большим количеством пластических акцентов художник ищет гармонию за счет уравнивания элементов на всем композиционном пространстве.

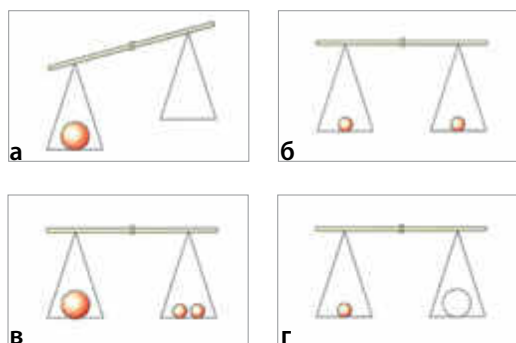
Таким образом, поиски равновесия основываются на равном соотношении тяжести пластических акцентов. Это заметно, если мы формально положим эти элементы пластического языка на «весы» (илл. 17.3 а, б, в, г).



17.1. Казимир Малевич. Голова крестьянина. 1929

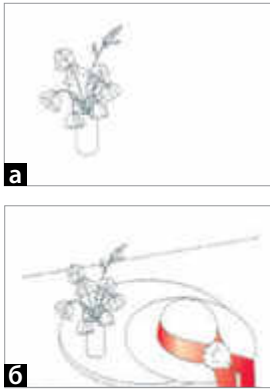


17.2. Марк Шагал. Белое распятие. 1938



17.3. «Весы» композиции:

- а) ситуация нарушения равновесия;
- б) равновесие двух частей одинаковой величины с одинаковой массой ($1=1$);
- в) равновесие двух частей с различным количеством элементов, но одинаковых по массе ($1=1/2+1/2$);
- г) равновесие двух частей разной величины, но равных по массе ($1=1$).



17.4. Примеры нахождения равновесия в художественной работе:

- а)** неуравновешенное изображение (зона тяжести смещена влево);
- б)** уравновешивание за счет введения новых композиционных элементов (шляпы, наклонной линии).



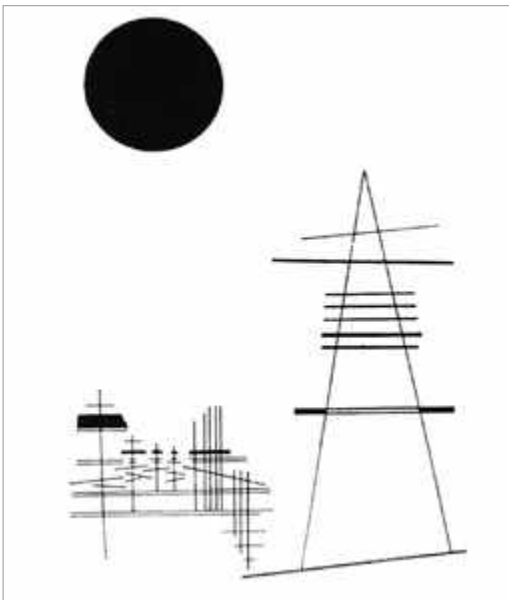
17.5. Тео ван Дуйсбург.
Моментальная композиция. 1930



Найдите композиционные элементы, которые создают равновесие на иллюстрации 17.6.

Равновесие не нуждается ни в использовании идентичных элементов, ни в их симметричном или статичном расположении. Для удачной организации композиционного пространства художники применяют способы рационального или интуитивного равновесия.

Рациональное равновесие основывается на логическом расчете. Элементы композиции могут иметь родственные формы, которые различаются по размерам и тону (*илл. 17.7*), или могут иметь родственную форму, располагаясь однородно на всем композиционном пространстве (*илл. 17.8*).



17.6. Василий Кандинский. *Рисунок*

17.7. Пауль Клее. *Бунт виадуков.* 1937



Nota bene

- ✓ В уравновешенной композиции элементы пластического языка не идентичны, но находятся в необходимом положении для того, чтобы уравнивать разные зоны пластического пространства (*илл. 17.4 б, 17.5*).



17.8. Питер Брейгель Старший. *Детские игры*. 1560

Самая простая схема равновесия – это вписывание акцентов композиции в треугольник (например, тремя цветовыми акцентами, *илл. 17.9*).

Интуитивное равновесие основывается на интуиции автора. Элементы композиции представляют собой свободные формы. «Тяжесть» одних компенсируется «репликами» других элементов, которые имеют эквивалентную интенсивность (направленность, размеры) (*илл. 17.10*).



17.9. Жорж Сёра. *На берегу реки*. 1883



17.10. Жан Дюбуффе.
Косморам IV. 1970

Творческие идеи

Вариант 1. Создайте фигуративную живописную работу, используя композиционный вариант иллюстрации 17.3 а. Биоэтический сюжет: «Клонирование, искусственные существа и будущее человечества» (альбомный формат).

Вариант 2. Создайте абстрактную пространственную работу, используя композиционный вариант иллюстрации 17.3 б. Экологический сюжет, например: «Стоп глобальному потеплению!» и т. п. (реутилизированные материалы, картонные изделия, бумага, шнуры, краски).

Вариант 3. Создайте декоративную работу, применив композиционный вариант иллюстрации 17.3 в. Тема: «Цветы и цвета» (формат ½ альбомного листа, графические материалы).

Вариант 4. Создайте художественную работу, применив композиционный вариант иллюстрации 17.3 г. Тема: «Вода наша насущная...» (техника на выбор).

18 Доминанта в композиции



Ключевые слова

■ Доминирующий элемент; ■ хроматическая доминанта; ■ цветовая гармония.



Рассмотрите внимательно *иллюстрации 18.1, 18.2, 18.3 и 18.4* и найдите элементы пластического языка, которые доминируют в каждой из них.



18.1. Виктор Вазарели. *Зебры*

▶ **Доминанта в композиции** достигается благодаря повторению или преобладанию одного элемента (формы, цветового мазка, пластического жеста, цветовой гаммы, линии), который называется **доминирующим элементом**.



Вспомните

- Цвет, который преобладает в композиции благодаря количеству оттенков, частоте повторения, общей тональности, называют доминантным. Этот цвет представляет **хроматическую доминанту** картины (*илл. 18.3*).



Давайте поразмышляем

- ▶ Как вы понимаете словосочетание «гармония цветов»?

Инфолюс

Цвета гармонично сочетаются:

- если они подобны, то есть:
 - цвет + собственные тона;
 - цвет + собственные нюансы;
- если они формируют контраст, то есть:
 - теплый цвет + холодный цвет;
 - светлый тон + темный тон;
 - цвет в большом количестве + дополнительный цвет в небольшом количестве.



18.2. Жорж Сёра. *Эйфелева башня*. 1887



18.3. Поль Серюрье. *Пейзаж*. 1909

Хроматическую доминанту можно создать:

- 1) смешивая выбранный цвет в большом количестве с белым или черным, а также с соседними спектральными цветами (илл. 18.4);
- 2) используя цвета, соответствующие замыслу, но добавляя к каждому из них один цвет, выбранный в качестве доминирующего (илл.18.5).

Nota bene

- ✓ **Гармония цвета очень важна в дизайне одежды или интерьера, в макияже и в различных декоративных работах.**

Метод поиска цветовой гармонии:

- а) выбирается доминирующий цвет;
- б) добавляются нюансы этого цвета;
- в) к полученным сочетаниям прибавляются белый и черный цвета в чистом виде или смешивают их с доминирующим цветом (для получения оттенков серого);
- г) наконец, добавляется дополнительный цвет к доминирующему для «оживления» хроматического ансамбля.

Творческие идеи

Вариант 1. Создайте пластический элемент и используйте его как доминанту в создании абстрактной композиции (техника на выбор).

Вариант 2. Выберите из учебника одну из репродукций с хроматической доминантой и попробуйте сделать копию, заменяя доминирующий цвет на любой другой по вашему выбору.

Вариант 3. Используйте ваш любимый цвет как доминирующий в создании нефигуративной (абстрактной) работы, опираясь на описанный выше метод поиска цветовой гармонии.



18.4. Валентина Русу-Чобану.
Утро. 1984



18.5. Мёкалоюс Константинас Чюрлёнис. Цикл *Сотворение мира XI*. (Фрагмент) 1905–1906

Самооценивание

- Проанализируйте темы из IV главы, а потом заполните в тетради приведенную ниже таблицу, включив в каждую рубрику минимум 2-3 элемента:

очень интересно	уже знал	узнал что-то новое	не понял

МИР ПРОИЗВЕДЕНИЙ ИСКУССТВА

19

Эпоха Возрождения. Мастера и шедевры



Ключевые слова

- Искусство Возрождения; ■ итальянское Возрождение; ■ Микеланджело;
- Леонардо да Винчи; ■ Альбрехт Дюрер.



19.1. *Аполлон Бельведерский*. (Фрагмент, копия с античной статуи) IV в. до н.э.



19.2. Микеланджело. *Давид*. (Фрагмент) 1501–1504



Два произведения – иллюстрации 19.1, 19.2 – представляют собой фрагменты скульптур античного искусства и эпохи Возрождения. Что вы можете сказать о них? Какие характерные черты образов подчеркнуты в каждом изображении? Какие каноны применяются?

Искусство Возрождения, называемое и Ренессанс (получившее расцвет в XV–XVI вв.), возрождает художественные модели античного искусства, поклоняясь идеалам красоты (атлетическое телосложение, идеальность обнаженного тела, физическую силу) и подчеркивая незаурядные качества изображаемых личностей (отвагу, силу характера и гражданский дух).

Ренессанс – это расцвет в истории искусств. Благодаря работам **Микеланджело**, Рафаэля, Тициана, **Леонардо да Винчи** (илл. 19.3, 19.4, 19.5, 19.6), созданным в XV–XVI веках в Италии, он вызывает огромный интерес по сегодняшний день.



19.3. Микеланджело. *Дельфийская сивилла*. Свод Сикстинской капеллы. (Фрагмент) 1509



19.4. Рафаэль. *Донна Велата*. 1514–1515



19.5. Тициан. *Мадонна с младенцем и Св. Екатерина*. 1530



19.6. Леонардо да Винчи. *Мадонна Литта*. 1490

Nota bene

- ✓ Ренессанс стал источником для многочисленных исследований и художественных инноваций: углубленное изучение пластической анатомии; изображение обнаженной фигуры; использование законов линейной перспективы и, в частности, распространение жанров пейзажа, натюрморта, портрета и т. д.

Возрождение распространяется из Италии в другие страны Европы: Германию (илл. 19.7), Францию (илл. 19.8) и т. д. Эпоха Возрождения предшествует в истории искусств таким стилям, как барокко и классицизм (XVII в.).



19.7. Альбрехт Дюрер. Руки в молитве. 1508



19.8. Жан Клуэ. Портрет короля Франции Франциска I. Около 1530 г.

Инфо плюс

Период Ренессанса характеризуется прославлением идеального и гармоничного человека. Эта эпоха представлена личностями с многочисленными талантами. Среди них: **Микеланджело** (1474–1564) – итальянский живописец, скульптор, архитектор и поэт; **Леонардо да Винчи** (1452–1519) – итальянский живописец, архитектор, инженер, анатом, скульптор, градостроитель, музыкант, поэт, философ и писатель; **Альбрехт Дюрер** (1471–1528) – немецкий живописец, гравёр, теоретик искусства, математик и др.

Самооценивание

- Изучите иллюстрации к теме.
- Составьте список сюжетов, к которым они относятся.
- Определите, какие техники и материалы были использованы для создания этих шедевров.

Творческие идеи

Исследовательский проект

Найдите в энциклопедиях, книгах по искусству, Интернете тематику шедевров Ренессанса. Попробуйте охарактеризовать исторический, географический и научный контекст эпохи Возрождения. Напишите эссе/сообщение на эту тему.

20 Художественные течения

Ключевые слова

■ Барокко; ■ классицизм; ■ импрессионизм; ■ модернизм.

Рассмотрите иллюстрации 20.1 а, б, в, г, и определите различия между ними.



20.1. Учебное пособие

Два течения, развивающиеся одновременно после Возрождения (XVII в.) и соперничающие между собой, – это **барокко** и **классицизм**.

Сравните иллюстрации 20.2 и 20.3. Что можно сказать о количестве элементов пластического языка в этих произведениях?



20.2. Питер Пауль Рубенс. *Поклонение волхвов*. 1629



20.3. Рембрандт. *Явление Христа перед паломниками в Эммаусе*. 1648

Барокко присуще изобилие форм, находящихся в активном движении, что создает ощущение перенасыщенности пространства (илл. 20.1 а, 20.2).

Классицизм отличается от барокко строгостью и равновесием. Классические картины хорошо организованы, без излишних деталей (илл. 20.3, 20.4).



Сравните *иллюстрации 20.4 и 20.7*. Какую существенную разницу вы заметили в данных произведениях? Обратите внимание на то, как изображены пространство и объем, на четкость форм и контуров.

Чем отличается расположение фигур на *иллюстрации 20.5* от общепринятых (классических) правил расположения элементов в формате?

Самооценивание

- Какое из рассмотренных течений можно назвать «рациональным искусством», а какое «пышным искусством»?
- Выберите из предложенного ряда прилагательные, которые соответствуют работам в стиле а) барокко, б) классицизма (*илл. 20.1*): *перенасыщенный, традиционный, упорядоченный, величавый, строгий, богатый, обильный, уравновешенный, умеренный, избыточный, сдержанный*. Запишите их (в две колонки) в тетрадь.

Во второй половине XIX века появился фотоаппарат, идентично передающий реальность, поэтому художники начинают искать другие формы выразительности, отличающиеся от реализма (*илл. 20.5, 20.6, 20.7*). Художественное течение, основанное на намерении передать определенное впечатление по принципу «стоп-кадра», называют **импрессионизмом**.



20.6. Николае Григореску. *Крестьянка, сидящая на траве*



20.4. Жак-Луи Давид. *Портрет Мадам Вернинак. 1798–1799*



20.5. Эдгар Дега. *Урок танца. 1879*



20.7. Клод Моне. *Дама с зонтиком, повернувшаяся налево. 1886*

Модернизм отрицает художественные традиции прошлого, опираясь на новые принципы творчества: чистый цвет, видоизмененная или стилизованная форма, смешанные пространственные планы (илл. 20.8).

Инфолюс

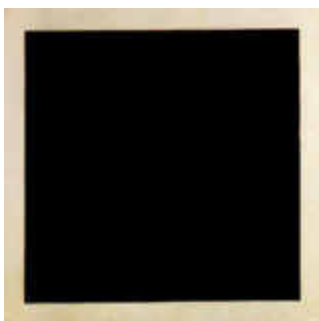
- Василий Кандинский (1866–1944) однажды заметил в своей мастерской очень оригинальную картину. Это была его работа, повернутая с ног на голову. Данный случай вдохновил его на изобретение абстрактного искусства, не изображающего конкретных предметов (илл. 20.9).
- Казимир Малевич (1878–1935) создал собственную художественную концепцию – супрематизм (искусство без сюжета) (илл. 20.10).



20.8. Пабло Пикассо. Сон. 1932



20.9. Василий Кандинский. Композиция № 5. 1911



20.10. Казимир Малевич. Черный квадрат на белом фоне. 1924

Nota bene

- ✓ На рубеже XIX–XX вв. (1890–1915) искусство окончательно переходит к новым формам выражения. Произведения могут быть *фигуративными* (реалистичными или нет) (илл. 20.8) или *нефигуративными* (то есть абстрактными, беспредметными) (илл. 20.9, 20.10).

Самооценивание

- Назовите художественные течения, в которых преобладают реалистические формы и фигуративные изображения.
- В каких произведениях можно увидеть абстрактные, неузнаваемые формы (беспредметные изображения)?
- Руководствуясь иллюстрацией 20.1, найдите в этой главе произведения, которые соответствуют указанным художественным течениям.

Творческие идеи

Исследовательский проект

Просмотрите различные источники и запишите в тетрадь список художников и произведений, которые представляют эволюцию пластического искусства в Европе эпохи модерна.

Творческий проект

Вариант 1. Разработайте форму классического абажура или настольной лампы (графические материалы). Сделайте копию 1:1 (через просвет оконного стекла) и создайте на полученной копии новую форму в стиле барокко.

Вариант 2. С помощью фотоаппарата сделайте снимки в стиле импрессионизма, представляющие художественный интерес.

Вариант 3. Разработайте фигуративную или абстрактную композицию в стиле модерна.

21 Искусство Бессарабии с XIX века до наших дней



Ключевые слова

- Искусство Бессарабии; ■ социалистический реализм; ■ русские влияния;
- румынские влияния; ■ цензура.



Рассмотрите иллюстрации 21.1, 21.2, 21.3, 21.4. Что изображено на них? Как вы думаете, в какую эпоху они были созданы? Аргументируйте.



21.1. Иоан Яворский. Богоматерь с младенцем на троне. 1813



21.2. Огюст Байар. Портрет жены. 1921



21.3. Игорь Вьеру. В родном селе. 1964



Вспомните

- Чем знаменательны 1812, 1918, 1940, 1945 и 1991 гг. в истории Бессарабии?

Искусство Бессарабии развивалось под влиянием разных исторических периодов:

- 1812–1887 гг. – продолжается развитие средневекового искусства, представленное иконами, живописью и иконостасами;
- 1887–1918 гг. – в Бессарабии появляется и развивается модернизм;
- 1918–1940 гг. – апогей искусства модернизма в Бессарабии, а также последний период бессарабского искусства;
- 1945–конец 1980 г. – искусство Молдовы находится под влиянием **социалистического реализма**;
- конец 1980 гг.–по настоящее время – происходит либерализация сферы искусства, развивается современное искусство.



21.4. Андрей Сырбу. Поле. 1992

Из первого периода, **1812–1887**, известна только деятельность некоторых иконописцев. В их работах появляются элементы светской живописи (илл. 21.1).

В следующий период, **1887–1918**, открываются художественные школы, художественные общества и начинают работать профессиональные художники, получившие образование в России, Германии, Голландии, Франции, Италии, Бельгии. Основываются виды и жанры пластического искусства: живопись, скульптура, графика. В искусстве этих лет чувствовалось влияние русских художественных традиций (илл. 21.2, 21.5, 21.6).



21.5. Владимир Окушко. *Пахари*. 1901

Между **1918–1940 годами** Бессарабия находилась в составе Румынии, вследствие чего в искусстве проявляется влияние румынских художественных традиций (илл. 21.7, 21.8). Свободный доступ в европейские страны способствует отъезду бессарабских художников в учебные заведения Европы, а также их переезд за рубеж.

Словарь

Пинакотекa – большая коллекция картин.

Nota bene

- ✓ Бессарабское искусство перешло от искусства Средневековья к модернизму за крайне короткий период – только за половину века, в то время, как в странах Европы, этот переход продолжался несколько столетий.



21.6. Евгения Малешевская. *Автопортрет*. 1910



21.7. Нина Арборе. *Портрет женщины с собакой.* 1923–1928



21.8. Моисей Коган. *Сидящая нагая девушка.* 1927

Вспомните

- В предыдущих классах вы изучали творчество некоторых бессарабских художников, среди них: Александру Плэмэдялэ (1888–1940), Лазарь Дубиновский (1910–1982), Михай Греку (1916–1998), Глебус Саинчук (1919–2012), Валентина Русу-Чобану (год рождения 1920), Игорь Виеру (1923–1988), Михай Грати (1933–2005), Андрей Сырбу (1950–2000). Кто из них занимался скульптурой, кто – живописью, а кто – другими видами творчества?



21.9. И.Ф. Степанов. *Энергетики.* 1975

Политические события середины XX века (мировая война и установление советского тоталитарного режима) вызвали массовый отъезд художников в Румынию, Европу, Америку и т. д. Часть населения Бессарабии была сослана в Сибирь, в том числе и многие художники. В период **1945–конец 1980-х годов** искусство подвергалось **цензуре**. Советская власть строго контролировала деятельность художников, поэтому их творчество отражало только те сюжеты и стили, которые одобряло руководство.

Особенностями искусства этого периода являются:

- фигуративное изображение;
- посвящение сюжетов советской власти, партийным лидерам, пионерским или комсомольским организациям, рабочим сценам на полях или заводах (*илл. 21.3, 21.9*).

К концу 1980-х годов искусство Молдовы приобщается к художественным тенденциям современного мирового искусства (илл. 21.4, 21.10, 21.11, 21.12):

- развиваются различные экспериментальные техники;
- затрагиваются запрещенные ранее библейские и патриотические сюжеты, сюрреалистические темы;
- появляются работы, наводящие зрителя на размышление.



21.11. Симион Замша. Красная луна. 2001



21.12. Мария Сака-Рэчилэ. Ромео и Джульетта. 1990



21.10. Михай Цэруш.
Концерт в черно-белом. 1993

Словарь

Иконостас – перегородка (украшенная иконами) между алтарем и остальной частью церкви.

Социалистический реализм – художественный метод, использующий реалистическую фигуративную манеру, классические техники при изображении сюжетов, восхваляющих режим и коммунистические идеалы.

Светская живопись – живопись, представляющая нерелигиозные сюжеты.

Творческие идеи

Исследовательский проект

Подготовьте эссе на базе различных источников о творчестве одного из бессарабских художников.

Творческий проект

Вариант 1. Создайте эскиз на основе иллюстрации 21.10. Преобразуйте его в цветное изображение, стараясь передать соответствующее концертное настроение.

Вариант 2. Создайте эскиз на основе иллюстрации 21.11. Затем, в процессе работы, поменяйте цвета местами (например, зеленый вместо красного, фиолетовый вместо зеленого и т. д.).

22 Национальное искусство



Ключевые слова

■ Национальное искусство; ■ семантический аспект; ■ территориальный аспект.



Какие элементы пластического языка доказывают, что на *иллюстрациях 22.1, 22.2 и 22.3* содержатся сюжеты, отражающие культурное и географическое пространство Молдовы?

Национальное искусство обладает различными признаками, которые отражают особенности культуры или государства:

I) **семантическими**, представляющими определенную духовную культуру: мифологию, историю, язык, религию, национальные традиции, социальный уклад, климат и географическое расположение (*илл. 22.1, 22.2, 22.3, 22.4, 22.5, 22.6, 22.7*);

II) **территориальными**, представляющими результаты творческой деятельности художников, проживающих в определенной стране. В их работах могут отражаться универсальные (космополитические) сюжеты: сцены из повседневной жизни, натюрморты, абстрактные композиции и т. д. или общечеловеческие ценности: жизнь и смерть, моральные, социальные, экологические проблемы и т. д. (*илл. 22.8, 22.9*).

Например, колорит молдавского пейзажа передает в своих картинах Элеонора Романеску (*илл. 22.1*).

Молдавское село со своей традиционной архитектурой нашло отражение в работах многих художников, например, Андрея Мудря (*илл. 22.2*).

Народная философия жизни выражается в картинах Михая Греку: ожидание, тоска, гостеприимство (*илл. 22.3, 22.4*).

Словарь

Семантический – касающийся значения художественных элементов в произведении искусства.

Космополитический – характерный для многих культур и стран (или для всех стран); содержащий элементы нескольких культур.



22.1. Элеонора Романеску. *Осенние сумерки*. 1968



22.2. Андрей Мудря. *Дом в Бутучень*. 2001



22.3. Михай Греку. *Осень*. 1984



22.4. Михай Греку. *Зрячие ворота*. 1979



22.6. Александру Плэмэдялэ. *Штефан чел Маре*. 1927

Историческое прошлое Молдовы отражается в памятнике Штефану чел Маре скульптора Александру Плэмэдялэ (илл. 22.6).

Самооценивание

- Определите различия между народным творчеством и национальным искусством. Каковы их общие элементы?



22.5. Иоан Греку. *Мотовило времени*. 2004

В творчестве многих художников отражаются фольклорные народные традиции и праздники, например, в скульптуре Иоана Греку (илл. 22.5), в гобеленах Андрея Негурэ (илл. 22.7).



22.7. Андрей Негурэ. *Мастер Маноле*. (Фрагмент) 2000

Nota bene

- ✓ Определенный тип культуры может распространиться на территории нескольких государств; в одном государстве могут встречаться проявления разных культур. Таким образом, культурные границы не всегда совпадают с государственными границами.

Давайте поразмышляем

- ▶ По каким признакам можно распознать национальное художественное наследие?

Национальное искусство Молдовы может быть представлено произведениями, вдохновленными разнообразными источниками (илл. 22.8, 22.9).



22.8. Симион Замша. Рыба. (Фрагмент) 1997



22.9. Виктор Кузьменко. Крыя 2. 2000

Творческие идеи

Исследовательский проект

Проведите исследование и узнайте, сколько художников насчитывается в вашей местности. Как можно охарактеризовать их творчество? Их работы отражают национальную специфику или они универсальны?

Творческий проект

Вариант 1. Создайте художественную работу, плоскостную или пространственную (в любимой вами технике), которая содержала бы элементы, характерные для национального искусства.

Вариант 2. На примере иллюстрации 22.10 создайте серию почтовых изделий (марки, конверты), которые бы представляли нашу страну.



22.10. Почтовые марки

Самооценивание

– Проанализируйте темы из V главы, а потом заполните в тетради приведенную ниже таблицу, включив в каждую рубрику минимум 2-3 элемента:

очень интересно	уже знал	узнал что-то новое	не понял

Глава VI

ДИАЛОГ С ИСКУССТВОМ

23 Художественное произведение и китч

Ключевые слова

■ Подлинное искусство; ■ китч; ■ ложные ценности.

Вспомните

– Какие условия должен соблюдать народный мастер, чтобы результат его деятельности отражал традиции народного творчества?

Рассмотрите *иллюстрации 23.1 и 23.2*. На какой из них показаны изделия, в которых использован молдавский народный орнамент?



23.1. Керамические изделия



23.2. Сувениры

Рядом с произведениями **подлинного искусства** всегда создавались предметы, лишенные всякой художественной ценности. Это явление получило название **китч**. Китч использует дешевые материалы и легкодоступные техники для производства продукции, лишь внешне напоминающей художественную ценность. Эти изделия часто бесполезны, бессмысленны и безвкусны.

Китч производит ложные ценности, которые не имеют ничего общего с истинными произведениями искусства. Он распространяет и умножает стереотипы, штампы и заурядные, легко воспринимающиеся изображения (илл. 23.3, 23.4, 23.5 а, б).

Nota bene

- ✓ Количество изделий в стиле китч растет параллельно с развитием технологии тиражирования: статуэтки и посуда из пластика, имитирующие фарфор, текстильные изделия с репродукциями знаменитых шедевров, различные изделия, искажающие религиозные образы (псевдобижутерия и аксессуары). Подобные предметы производятся серийно индустрией китча.



23.3. Часы с изображением Богоматери (китч на религиозную тему)



23.4. Безделушка (китч)



23.5. Живопись (китч)

В живописи китч можно определить по колориту и содержанию мотивов, которые имеют «слащавый» вид и не вызывают эстетических чувств (илл. 23.5 а, б). Китчевая живопись имитирует природу, использует всегда кричащие цвета, рельефные детали, наклепленные на изображение, и приемы, чуждые принципам подлинного искусства.

В архитектуре китч проявляется заменой традиционных материалов дешевыми и доступными, например, дерево заменяется жестью или гипсовыми элементами.

Давайте поразмышляем

- ▶ Что можно предпринять для сокращения массового производства предметов китча? Как вы думаете, это возможно?

Китч существует в литературе, музыке, кинематографе, архитектуре и др. Основная цель производителей китча – предоставить широкой некомпетентной публике продукцию, которая, хотя и не имеет настоящей художественной ценности, может удовлетворить их псевдокультурные потребности. Например, в музыке китч проявляется в исполнении песен с банальными сюжетами, представляемыми «звездами» с привлекательной внешностью, но не имеющими таланта. Бульварные романы и повести, развлекательные журналы с псевдоромантическими рассказами, фильмы ужасов, боевики, «мыльные оперы» – это все также относится к категории китча.



23.6. Традиционный молдавский ковер. XVIII–XIX вв.



23.7. Современный ковер, отошедший от традиционного орнамента. XX в.

Самооценивание

- Сравните текстильные изделия с растительными мотивами на иллюстрациях 23.6 и 23.7 и определите, какие элементы демонстрируют отклонение от традиций народного орнамента.

Творческие идеи

Исследовательский проект

- Рассмотрите предметы на рынке, в сувенирных магазинах. Какие из них относятся к китчу?
- Составьте список характеристик предметов и изделий, относящиеся к китчу.

24

Замысел художественного произведения



Ключевые слова

■ Наративное изображение; ■ художественный замысел; ■ суггестивное изображение.



24.1. Виорел Мэрджинян. *Вертикальная тайна*. 2003



Рассмотрите деревья на данных иллюстрациях. Отметьте и прокомментируйте их отличия. Объясните, какие способы использованы:

- а) для изображения деревьев;
б) для передачи определенной идеи.



24.2. Марк-Орель Фортэн. *Вяз из Понт-Вьё*. 1928



24.3. Аурел Давид. *Дерево Эминеску*. 1967

Часто художники изображают конкретные события или сцены, передавая свое отношение к ним. В этих случаях зрителю легко «расшифровать» намерение художника. Такие изображения называются **нарративными** (или повествовательными) (илл. 24.2, 24.4, 24.5, 24.6) и встречаются в истории искусств до импрессионизма.

В других произведениях художники передают определенный замысел, который не сразу понятен. Изображение может быть преобразованным или абстрактным, вымышленным, наводящим на какие-то идеи или метафоры. Такие изображения называются **суггестивными** (или наводящими) (илл. 24.1, 24.3, 24.7, 24.8, 24.9, 24.10).



24.4. Тимофей Бэтрыну. *Красный холм*. 2008



24.7. Сальвадор Дали.
Часы-вешалка. 1971.
(Золото, хрусталь)

Самооценивание

- Рассмотрите иллюстрации 24.1, 24.2, потом 24.6, 24.10.
- а) Скажите, в какой из них скрыта идея.
- б) Определите, какую мысль хотел передать художник.



24.5. Камиль Клодель. *Вал*. 1897



24.6. *Оттиск рыбы*. („gyotaku” – традиция японских рыбаков)

Словарь

Художественный замысел – идеи, чувства и смысл, переданные посредством произведения искусства.



24.8. Михай Потырнике. Фрагмент из цикла *Отчий дом*. 1987. (Фотография)

Зритель может воспринимать художественное произведение двумя путями:

а) интуитивно определяет переданную автором идею (иногда в этом может помочь название произведения);

б) не воспринимает полностью замысел автора, но находит в произведении отражение собственных эмоций, чувств, идей.



24.9. Генри Мур. *Мать и дитя*. 1982



Давайте поразмыслием

- «Искусство призвано генерировать идеи, а не изображать вещи», – сказал румынский скульптор Константин Брынкуш. Рассмотрите иллюстрации данной темы и объясните, как вы понимаете эту цитату.

Творческие идеи

Вариант 1. Нарисуйте рыбу (в любимой вами технике). Составьте два описания: а) физического вида рыбы (например, маленькая, красная и т. д.); б) «характера» рыбы (например, молчаливая, веселая и т. п.). Рассмотрите скульптуру «Большая рыба» Константина Брынкуша (илл. 24.10). Сравните со своим рисунком. Какие отличия вы отметили? Как можно охарактеризовать скульптуру художника?

Вариант 2. Закройте глаза и подумайте о ситуации, которая наводила бы на вас ужас. Затем создайте композицию, стараясь, чтобы это же чувство передалось тем, кто будет рассматривать вашу работу.

Вариант 3. Закройте глаза и подумайте о ситуации, в которой вы бы почувствовали себя счастливым. Затем создайте композицию, стараясь, чтобы это же чувство передалось тем, кто будет рассматривать вашу работу.



24.10. Константин Брынкуш. *Большая рыба*. 1930

25 Художники и стили

Ключевые слова

■ Художественный стиль; ■ художественная традиция; ■ художественная инновация.

👁️ Сравните иллюстрации 25.1 и 25.2. Определите отличия между ними.



25.1. Диего Веласкес. *Инфанта Маргарита*. (Фрагмент) 1656. (Масло, холст)



25.2. Поль Синьяк. *Порт в Сен-Тропе*. (Фрагмент) 1889. (Масло, холст)

Подобно тому, как каждый человек имеет свой неповторимый почерк, так и каждый художник имеет собственную манеру художественного выражения, который определяет его индивидуальный **художественный стиль**.

Индивидуальный художественный стиль художника можно распознать по тому, каким образом он использует материалы и техники. Художник, верный классическому искусству, будет следовать **художественным традициям** масляной живописи на холсте (илл. 25.1). Современный художник может использовать те же материалы, но по-другому, создавая **художественную инновацию** (илл. 25.2, 25.3).

Импрессионисты, в противоположность предшественникам, пренебрегали рисунком и отдавали предпочтение цветовому мазку. Позднее Джексон Поллок вообще не пользовался кисточками, а разбрызгивал красками по холсту.

Другие художники, в поисках собственного стиля, обращаются к новым техникам, отказываясь от живописи. К примеру, Анри Матисс создал свои известные коллажи, используя бумагу и ножницы (илл. 25.4).



25.3. Джексон Поллок. *Номер 8*. (Фрагмент) 1949. (Масло, эмаль, алюминиевая краска, холст)



25.4. Анри Матисс. *Грусть короля*. 1952. (Гуашь, коллаж)

Для того чтобы выделить свой стиль, художники используют многообразие элементов пластического языка (линии, формы, цвета и т. д.). К примеру, линия-цвет в творчестве Фриденсрайха Хундертвассера имеет точный, почти графический характер (илл. 25.5), тогда как в картинах Марка Шагала цветовой пятно выходит за контур и не соответствует линейной форме (илл. 25.6).



25.5. Фриденсрайх Хундертвассер. *Ветры*. (Фрагмент) 1968



25.6. Марк Шагал. *Плафон парижской оперы*. (Эскиз) 1965



25.7. Пабло Пикассо.
Мария-Тереза в красном берете и меховом воротнике. 1937



25.8. Сальвадор Дали. *Постоянство памяти, тающие часы*. 1949
(Художественная бижутерия. Золото, платина, драгоценные камни)

Стиль художника можно определить по 2-м критериям:

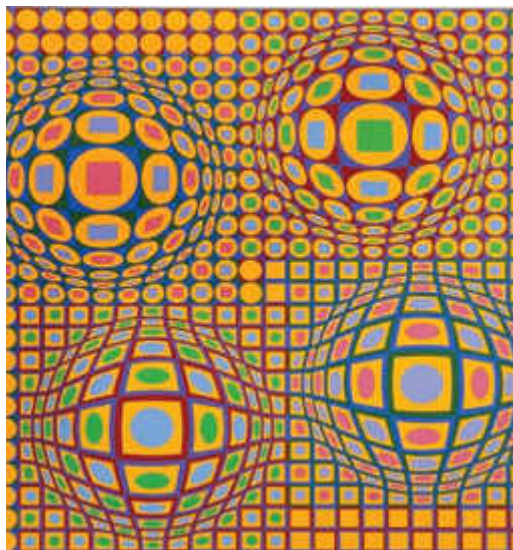
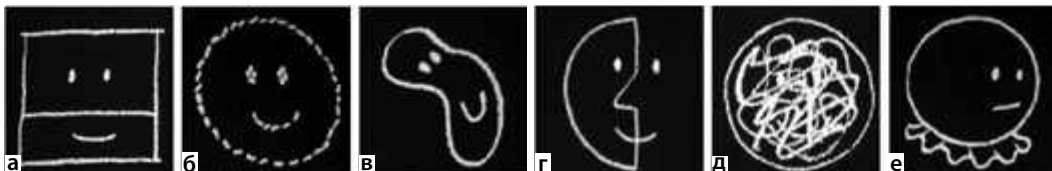
1. по элементам пластического языка характерным для его творчества («что использовал?»): преобладающий тип линий, форм, цвета, которые он чаще применяет и т. д. Например, видоизмененные портреты с геометрическими формами напоминают нам о творчестве Пабло Пикассо (илл. 25.7), а причудливые изображения «стекающих часов» сразу наводят на мысль о работах Сальвадора Дали (илл. 25.8);

2. по излюбленным автором пластическим жестам («как использовал?»): его индивидуальный прием обработки материала, наложение цвета, разработка формы и т. д. Например, манера наложения красок без рисунка в огромных вибрирующих цветовых «полях» характерна для творчества Марка Ротко (илл. 25.9), а пластические элементы, разделенные точным рисунком и создающие оптические иллюзии, являются особенностью творчества Виктора Вазарели (илл. 25.10).

Словарь

Стиль – здесь: индивидуальная манера использования художником элементов пластического языка.

Оптическая иллюзия – ситуация, в которой определенная видимость или фикция воспринимается как реальность; видимость, вводящая в заблуждение.

25.9. Марк Ротко. *Номер 14*. 196025.10. Виктор Вазарели. *Квадратура*. 1980

25.11. «Реплики» индивидуальным стилям знаменитых художников. Учебное пособие

Самооценивание

- Посмотрите на иллюстрацию 25.11. Определите и запишите, какой художественный стиль соответствует мастерам из следующего списка: Пабло Пикассо, Рембрандт, Клод Моне, Джексон Поллок, Марк Ротко, Сальвадор Дали. Аргументируйте свой ответ.

Творческие идеи

Исследовательский проект

Выберите из портфолио художественную репродукцию (живопись, скульптуру). Найдите работу, противоположную по стилю, используя отличительные критерии анализа, представленные в данной теме. Аргументируйте свой ответ в рабочей тетради.

Творческий проект

Опишите индивидуальный стиль вашего любимого художника. Опираясь на его произведения, создайте «реплику» под названием «Посвящение...» (техника и материалы на выбор).

26

Анализ произведения искусства



Ключевые слова

■ Произведение искусства; ■ форма; ■ идея; ■ алгоритм анализа.



Вспомните

- Какие работы, изученные вами ранее, вызывают радость, спокойствие? А какие – страх? Какие элементы этих работ пробуждают у вас эти чувства?

Произведение искусства представляет собой творческое намерение художника, которое передает зрителю его восприятие мира (его индивидуальное видение).



Рассмотрите репродукции, расположенные ниже. Какое состояние души выражает каждая из них?



26.1. Эдвард Мунк. *Крик*. 1893



26.2. Якоб ван Лоо.
Портрет мальчика с собачкой. 1658

В искусстве отражаются и красивое, и безобразное. На протяжении долгого времени, начиная со Средневековья, многочисленные произведения искусства изображали лишенную стати и красоты фигуру Христа, а также изможденные образы святых (в христианском искусстве), старых и обездоленных людей, утомленных крестьян, нищих в отчаянии и т. д. Таким образом, художник может передать конкретные факты (исторические), может также воплощать самые разнообразные отношения, эмоции и чувства, которые свойственны человеческому существу: радость, счастье, грусть, возмущение, безнадежность и др.

Для понимания произведения искусства необходим анализ, потому что оно представляет собой синтез **формы (внешнего вида)** и **идеи (замысла)**. Эти критерии помогают зрителю определить, когда и где было создано данное произведение искусства и к какой культуре оно относится.

Форма произведения искусства – это результат применения определенных правил и средств для выражения идеи. Живописная работа, например, может быть охарактеризована по:

- элементам пластического языка (цвет, форма, текстура);
- материалу;
- формату;
- основе;
- размерам;
- видам композиций.

Идея произведения искусства отражает художественный замысел. Его анализ с этой точки зрения предусматривает:

- сюжет произведения;
- окружающую среду;
- персонажи;
- предметы;
- отношения между персонажами;
- информацию о временном периоде, отраженном в работе;
- информацию о географической зоне или культуре, отраженные в произведении.



Рассмотрите *иллюстрацию 26.3*. Выявите элементы пластического языка, составляющие внешний вид работы. Определите художественный замысел произведения. Кто его главные персонажи, где они находятся, что делают, в какое время происходит действие? Как вы пришли к этим выводам?



26.3. Питер Брейгель Старший. *Крестьянская свадьба*. 1568

Алгоритм анализа фигуративного произведения искусства

1. автор и название произведения, год создания, материалы, размеры, место нахождения	
2. вид пластического искусства	графика, живопись, скульптура и др.
3. жанр пластического искусства	натюрморт, портрет, композиция – тематическая, абстрактная, фантастическая и др.
4. материальные средства	бумага, холст, карандаш, акварель, гуашь, масло и др.
5. художественные техники	скульптура, рисунок, живопись, коллаж, гравюра, комбинированные техники
6. отношение к реальности	нарративное/суггестивное
7. вид композиции	с одним центром интереса, с несколькими центрами интереса/без центра интереса, открытая/закрытая, статичная/динамичная, симметричная/асимметричная и др.
8. композиционная схема	ориентирована по горизонтали, вертикали, диагонали; вписана в различные геометрические формы: круг, треугольник, квадрат; комбинированный вариант
9. элементы пластического языка	точка, линия, форма, цвет, штрих, тон и др.
10. технологические эксперименты	классические/традиционные, современные/инновационные
11. художественный замысел	изображение конкретного сюжета; передача эмоций/чувств
12. характеристика индивидуального художественного стиля	«что использовал?» и «как использовал?», то есть: преобладающие элементы пластического языка; предпочитаемые пластические жесты и т. д.
13. дополнительная информация	жизнь и творчество автора, художественное течение, исторический период, географическая зона, культурные, исторические, социальные особенности и т. д.

Nota bene

- ✓ В художественном творчестве форма и идея неразделимы, одна без другой не могут существовать.

Самооценивание

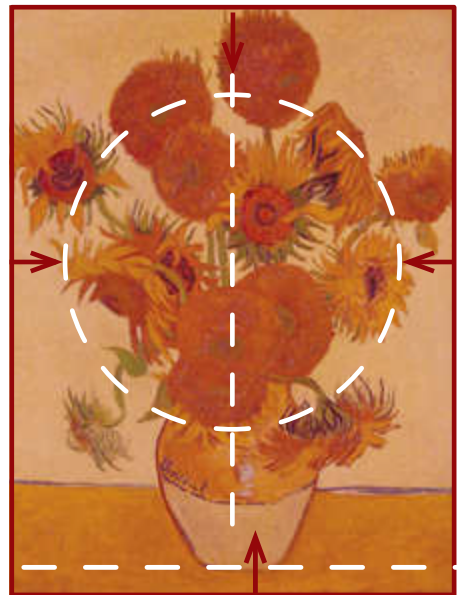
- Проанализируйте произведение (илл. 26.4) в своей рабочей тетради по предложенному алгоритму.



26.4. Тьерри Она. Пляж

Пример анализа живописной картины

1. Винсент ван Гог. *Подсолнухи* (1888) (илл. 26.5).
2. Станковая живопись.
3. Натюрморт.
4. Холст, масляные краски.
5. Живописная картина основана на плавных цветовых вибрациях.
6. Натюрморт представлен в виде фигуративных растительных мотивов и представляет собой нарративное изображение.
7. Композиция с одним центром интереса – букетом цветов, закрытого вида (так как взгляд зрителя направлен к центральной части работы), статична и уравновешена в пространстве (за счет центра тяжести, характера форм и комбинации цветовых тонов).
8. Композиционная схема комбинированная: по вертикальной оси и по горизонтальной базовой.
9. Формы, линии, текстура (видимый мазок кисти). Чистые и смешанные цвета – нюансы желтого, оранжевого, зеленого – темных и светлых тонов. Использована теплая цветовая гамма с преобладанием желтого. Присутствует количественный контраст между желтым фоном и цветами. Также можно заметить противоположный контраст между двумя хроматическими зонами на кувшине, фоном и поверхностью стола.
10. Инновация пластического жеста состоит в наложении краски в толстый слой, на котором рельефно выделяются следы кисти.
11. Передает тихое осеннее настроение с легкой меланхолией. Свет, который излучает букет подобно солнечным лучам, располагает к общению и к откровенности.
12. Стиль Ван Гога представлен его живописной манерой, изложенной в пунктах 9, 10. Это одна из самых знаменитых картин.
13. Автор – голландский художник, который писал некоторое время под влиянием импрессионизма. Хронологически работа отражает XIX в., судя по инновационным пластическим жестам произведения (описанных в пункте 10), которые характерны для модернизма.



26.5. Винсент ван Гог. *Подсолнухи*. Национальная галерея, Лондон. 1888. (Масло, холст, 93x73 см)

27

Музеи и выставочные пространства



Ключевые слова

■ Музей; ■ галерея; ■ выставочные пространства.

В любом городе есть музей или художественная галерея. Слово «музей» происходит от греческого слова „museion”, которое означает *храм муз*. Начиная с эпохи Возрождения, места хранения произведений искусства стали называться музеями.

Музей искусств выполняет три основные функции:

- собрание шедевров;
- сохранение художественного наследия;
- представление произведений на всеобщее обозрение.



27.1. Выставочный центр
Константин Брынкуш. Кишинэу

В больших городах мира действуют знаменитые музеи, пользующиеся огромной популярностью у зрителей.

В России, в Санкт-Петербурге, находится музей *Эрмитаж*, открывшийся в 1852 г. (илл. 28.2). В своих коллекциях он содержит произведения и предметы Античности и европейского искусства (Леонардо да Винчи, Рембрандт, Рубенс, Матисс, Гоген, Пикассо и др.). Большой интерес представляет и коллекция ювелирных изделий Фаберже (илл. 9.8). Среди шедевров этого музея числится также «Мадонна Литта» Леонардо да Винчи (илл. 19.6).

Музейные коллекции классифицированы по определенным критериям:

- произведения определенной эпохи, собранные в разных странах (например, зал классической живописи);
- произведения из определенных географических зон (например, зал африканского искусства).

Существуют музеи, посвященные конкретному художнику (например, музей Пабло Пикассо в Париже, музей Хуана Миро в Барселоне).

В **художественных галереях**, в отличие от музеев, выставленные картины могут быть проданы. В Кишинэу одним из таких мест является выставочный центр *Константин Брынкуш* (илл. 27.1). Здесь также систематически организовываются вернисажи, которые имеют ограниченный срок и посвящены определенной теме.



27.2. Музей Эрмитаж. Санкт-Петербург. Россия



27.3. Музей Прадо. Мадрид. Испания



27.4. Метрополитен-музей. Нью-Йорк. США

Метрополитен-музей в Нью-Йорке, США (илл. 27.4), был создан в 1890 г. Коллекции музея включают всемирные шедевры, представляя разнообразные экспонаты: античные, европейские, американские, египетские (илл. 27.6), исламские, азиатские, а также редкую коллекцию музыкальных инструментов со всего мира. Там же хранятся 80 тысяч костюмов и аксессуаров великих дизайнеров (например, Коко Шанель, Джини Версаче и др.).

Словарь

Вернисаж – официальное открытие художественной выставки.

Муза – божество; богиня искусств или наук.

Фреска (настенная живопись) – вид живописи, который выполняется прямо на стене.

Музей **Прадо** в Мадриде, Испания (илл. 27.3), созданный в 1819 г., хранит европейскую живопись XIV–XIX вв. и является одной из самых значительных пинакотек мира. Зрители приходят в основном, чтобы увидеть картины Диего Веласкеса, Франциско Гойи, Иеронима Босха, Рубенса, Рафаэля, Тициана, Боттичелли, Дюрера, Рембрандта. Из выставленных здесь шедевров самый известный – это «Менины» Диего Веласкеса (илл. 27.5).



27.5. Диего Веласкес. Менины. 1656



27.6. Рельеф знатной дамы. Древний Египет. Около 1981–1802 гг. до н.э.



27.7. Музей Гуггенхайма. Бильбао. Испания

Один из самых известных музеев современного искусства – это музей *Гуггенхайма* в Бильбао, Испания (илл. 27.7), который был открыт в 1997 году. Музей получил всеобщее признание благодаря коллекциям произведений Марка Ротко, Энди Орхола, Ричарда Серра и др. Инсталляция Ричарда Серра, которого считают, как и Брынкуша, революционером современной скульптуры, является одной из самых посещаемых и внушительных по своим размерам. Она располагается на площади в 3 000 м² (илл. 27.8).



27.8. Ричард Серра. *Спираль времени*. 1994–2005



27.9. Центр Жоржа Помпиду. Париж. Франция

Национальный Центр Культуры и искусства Жоржа Помпиду (илл. 27.9) был открыт в 1977 г. в Париже.

Здесь хранится одна из самых больших в мире коллекций модернистского и современного искусства. Одной из главных достопримечательностей Центра – это *Мастерская Константина Брынкуша* (илл. 27.10) – представляющая реконструкцию мастерской румынского скульптора, который жил и работал во Франции.

Некоторые памятники архитектуры известны во всем мире именно благодаря их художественной ценности. Примером может служить *Собор Св. Софии* в Стамбуле, Турция, названный музеем *Хаджа София* (илл. 27.11), построенный в 1238–1263 гг. Самые ценные из его экспонатов – это фрески византийского периода.



27.10. *Мастерская Константина Брынкуша*. Центр Жоржа Помпиду. Париж



27.11. Музей Хаджа София. Стамбул. Турция



27.13. Николай Искимжи, Валерий Мошков. *Ржавчина & Ко.* Парк «Лазор». Кишинэу. Между 1985–2004 гг.



27.12. Елена и Ион Давид. Мемориал памяти жертв СПИДа. Парк Штефана чел Маре, Кишинэу. 2013

Сегодня все чаще в городах можно увидеть общественные места (парки, скверы, сады), которые используются как **выставочные пространства** для произведений современных художников. Они могут создавать целые комплексы или могут дополнить своими работами уже существующий пейзаж. Некоторые произведения затрагивают социальные проблемы, например, проблему СПИДа (илл. 27.12) или выражают противостояние бюрократии или тоталитаризму (илл. 27.13).

Nota bene

- ✓ В музее или галерее зрителями соблюдаются определенные правила:
- экспонаты рассматриваются с определенного расстояния, чтобы увидеть их в ансамбле;
 - нельзя трогать экспонаты;
 - в зал нельзя приносить еду и есть;
 - нельзя громко разговаривать.

Самооценивание

- Пересмотрите все иллюстрации из учебника и разделите их на три коллекции для трех музеев (например: «Музей авангардной скульптуры», «Музей натюрмортов», «Музей графики» и т. д.). Запишите в тетрадь результаты своих исследований.
- Соберите информацию из разных источников и составьте перечень:
 - а) других существующих в мире музеев, кроме художественных;
 - б) музеев или галерей, которые расположены в вашем регионе.
- Придумайте идею для нового музея. Какие экспонаты могли бы в нем храниться? Каким образом вы бы их сгруппировали? Чем и как этот музей обогатит посетителей?
- Проанализируйте темы из VI главы, а потом заполните в тетради приведенную ниже таблицу, включив в каждую рубрику минимум 2-3 элемента:

очень интересно	уже знал	узнал что-то новое	не понял

